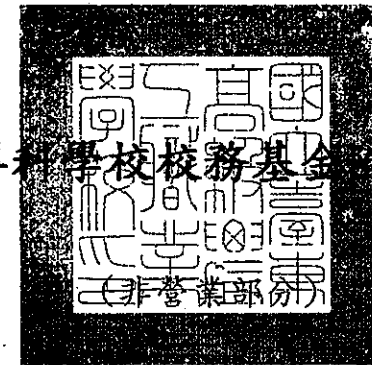


中華民國 97 年度

# 中央政府總預算

教育部主管

國立臺東專科學校校務基金附屬單位預算



借印

國立臺東專科學校編

國立臺東專科學校校務基金

預算目錄

中華民國 97 年度

一、業務計畫及預算說明.....	1-13
二、預算表	
1. 主要表	
(1) 收支預計表及說明.....	15-16
(2) 餘絀撥補預計表.....	17
(3) 現金流量預計表及說明.....	18-21
2. 明細表	
(1) 教學收入明細表.....	23
(2) 其他業務收入明細表.....	24
(3) 業務外收入明細表.....	25
(4) 教學成本明細表及說明.....	26-28
(5) 其他業務成本明細表及說明.....	29-30
(6) 管理及總務費用明細表及說明.....	31-33
(7) 其他業務費用明細表及說明.....	34-35
(8) 業務外費用明細表及說明.....	36-37
(9) 固定資產建設改良擴充明細表.....	38-39
(10) 固定資產建設改良擴充資金來源明細表.....	40-41
(11) 固定資產建設改良擴充計畫預期進度明細表.....	42-43
(12) 資產折舊明細表.....	44
(13) 資產報廢明細表.....	45
3. 參考表	
(1) 預計平衡表.....	47
(2) 5年來主要營運項目分析表.....	48
(3) 員工人數彙計表.....	49
(4) 用人費用彙計表.....	50-51
(5) 各項費用彙計表.....	52-53

# 國立臺東專科學校校務基金

## 業務計畫及預算說明

中華民國 97 年度

~1~

### 壹、基金概況：

#### 一、設立宗旨：

本校預算及財務運作，多年來係視同一般行政機關、採行公務預算制度，有關財務收支悉數納入國庫統收統支系統，惟難以形成整體經營理念，同時經費使用限制較多，缺乏彈性，無法切合教學、發展之需要。臺東縣人口約有 25 萬人，目前學制上設有國立臺東大學 1 所，高中職 9 所，其中公立 7 所、私立 2 所、國中 21 所及國小 91 所，獨缺專科學校學制。臺東縣各界為求地方學術文教水準之提升及產業之發展，長久以來無不積極爭取設立專科學校，以開創臺東地區技職教育資源，提升產業所需之各項技術與人力素質。並依據行政院 95 年 07 月 19 日院臺教字第 0950032466 函同意國立臺東高級農工職業學校 95 年 8 月 1 日起改制為專科學校並附設高職部。自 96 年度開始本校依據「國立大學校院校務基金設置條例」第 11 條規定實施校務基金。促使本校自籌部份財源，不僅能加強吸收社會資源投入教育，減輕政府負擔，同時亦能提昇資源使用效率，教授應用科學與技術職能，培養職業道德與倫理，提高辦學績效，促進與社會良性互動關係，奠定造就專門人才，並培養養成實用專業及基層技術人才為宗旨。

#### 二、組織概況：

(一)依據國立臺東專科學校組織規程，置校長 1 人，綜理校務，對外代表本專科，得置副院長 1 至 2 人，襄助校長處理校務。下設各科等教學單位暨教務處、學生事務處、總務處、秘書室、人事室、會計室、實習就業輔導處、軍訓室、圖書館、電子計算機中心、學生輔導中心、通識教育中心、夜間部、進修學校、推廣教育部等行政單位。各科掌理業務如下：

1、專科教學單位：辦學目標為培育在地化、專業化、多元化、國際化專門人才，提供高職學生再進修機會，落實終身學習之理念。分設有園藝、餐旅管理、動力機械計 3 科。

2、高職部教學單位：辦學目標配合國家後期中等教育核心課程發展政策，提供學生同時具備升學，繼續教育能力與專業技術證照能力，同時兼備專業道德素養，邁向專業技術人才生涯發展機會，學生主體學習、教師專業自主、家長協同參與、行政專業服務的友善校園學習環境。分設有園藝、畜產保健、食品加工、農業機械、機械、汽車、電機、資訊、建築、室內空間設計、家政 11 科。

3、通識教育中心：在各科專業教育之外，培養學習者通識的能力。

(二)本校設下列處、館、室、中心等行政單位：

1、教務處：掌理註冊、課務、設備及其他教務事項。分設有註冊、課務、

## 國立臺東專科學校校務基金

## 業務計畫及預算說明

中華民國 97 年度

- 教學(高職)、設備(高職)及特殊教育 5 組。
- 2、學生事務處：掌理生活輔導、課外活動指導、衛生保健及其他輔導事項。分設有生活輔導、課外活動、衛生保健、體育運動、訓育(高職)5 組。
  - 3、總務處：掌理文書、事務、出納、營繕、保管、環境安全衛生及其他總務事項。分設有文書、事務、出納、營繕、保管、環境安全衛生 6 組。
  - 4、實習就業輔導處：掌理學校技術研究發展及服務、產學合作、實習就業輔導等事項。分設有實習(高職)、技術合作、就業輔導 3 組。
  - 5、圖書館：負責蒐集教學及研究資料，提供圖書資訊服務。分設技術服務、讀者服務 2 組。
  - 6、電子計算機中心：掌理電子計算機中心業務事項。分設行政教學及系統管理 2 組。
  - 7、學生輔導中心：掌理規劃維護及增進學生心理輔導與諮詢相關事項。
  - 8、秘書室：承辦校長交辦事項，掌理秘書事務。
  - 9、軍訓室：掌理學生軍訓之規劃與教學，並協助學生輔導事項。
  - 10、人事室：依法辦理人事管理事項。
  - 11、會計室：依法辦理歲計、會計，並兼辦統計等事項。
  - 12、通識教育中心：辦理通識教育相關事項。
  - 13、夜間部：掌理專科夜間進修工作等事項。
  - 13、進修學校：掌理高職生夜間進修工作等事項。
  - 14、推廣教育部：掌理推廣教育工作等事項。
- (三)本校設下列各種委員會：
- 設有經費稽核委員會、教師評審委員會、教師申訴評議委員會、高職教師成績考核委員會、職員人事評審委員會、職員申訴評議委員會、技工友申訴評議委員會、學生申訴評議委員會、性別平等教育委員會、課程委員會、學生輔導委員會、特殊教育推行委員會等。

## 國立臺東專科學校校務基金

## 業務計畫及預算說明

中華民國 97 年度

註：本校法定編制教職員工 224 人，95 年 8 月 1 日自國立臺東高級農工職業學校改制國立臺東專科學校，配合業務推展高職預算員額移置專科，包括正式教職員 205 人，技工 10 人，工友 9 人。

## 三、基金歸類及屬性：

本基金係預算法第 4 條第 1 項第 2 款所定，凡付出仍可收回，而非用於營業之作業基金，並編製附屬單位預算。

## 貳、前年度及上年度已過期間預算執行情形：(上年度預算截至 96 年 6 月 30 日止執行情形)

## 一、前(95)年度決算結果：無

## 二、上(96)年度截至 6 月底止預算執行情形：

- (一)業務收入：預計業務收入 1 億 4,613 萬 2 千元，實際業務收入 1 億 5,141 萬 7 千元，較預計數增加 528 萬元 5 千元，增加 3.61%，主要係教育部及各政府機關補助計畫核定之款項等收入。
- (二)業務成本與費用：預計業務成本與費用 1 億 4,605 萬 8 千元，實際業務成本與費用 1 億 4,739 萬 2 千元，增加 133 萬 4 千元，增加 0.91%，主要係核實列支。
- (三)業務外收入：預計業務外收入 5 千元，實際業務外收入 109 萬 4 千元，增加 108 萬 9 千元，增加 217.8%，主要係學生破壞公物賠償收入、廠商違約罰款收入、資源回收收入、出售椰子等款。
- (四)業務外費用：預計業務外費用 5 千元，實際業務外費用 0 元，減少 5 千元，減少 100%，主要係基於費用撙節核實支出。
- (五)收支短絀：預計賸餘 7 萬 4 千元，實際發生賸餘 511 萬 9 千元，增加 504 萬 5 千元，增加 6,817.57%，主要係因教育部及各政府機關補助計畫核定中之款項等計畫繼續執行中請購尚未核銷所致。
- (六)固定資產支建設改良與擴充：一般建築及設備預算數 1,100 萬元，一般建築及設備實際數 328 萬 3 千元，執行率 29.85%，本校採購設備標案已完成契約責任數尚未付款數 1,015 萬 6 千元。

## 國立臺東專科學校校務基金

## 業務計劃及預算說明

中華民國 97 年度

## 參、業務計畫：

## 一、營運計畫

## (一)、專科教學目標：

- 1、在地化：結合在地資源，提升區域專業技術品質與研究發展能力，配合地區社經資源與產業發展需求，結合區域公私部門資源與研究推廣機構如農業改良場、茶葉改良場臺東分場、水產試驗所臺東分所、史前博物館與各相關產業協會，共同發展培育與訓練在地需求人才，提升地區產業發展與服務品質。
- 2、專業化：建構完整一貫技職教育體系，培育理論與實務兼備之專業技術人才配合教育部強化技職教育體系技術實務取向之政策目標，建立技術職業教育之專業地位與尊嚴，順應社會需求、地方需要與市場競爭性，做前瞻性、長遠性、務實性規劃。無論師資需求、校舍設計、課程發展及教學設備使用均力求精緻與實用，建構基礎至專上技職教育專業能力的一貫完整技職教育體系，以培養出理論與實務兼備之專業技術人才。
- 3、多元化：融合多元族群文化優勢，發展多元文化教育特色，臺東地處花東縱谷南端，自然景觀豐富且保存良好，族群分布包括閩南籍、原住民、客家籍、外省籍及外籍新移民；原住民族群中包括阿美、布農、卑南、魯凱、排灣、雅美、噶瑪蘭等，豐富且獨特的多元文化特色，成為臺東區的重要文化資產，也是臺灣地區族群最多元化的縣市。網羅各界菁英，成立多元文化資源教育中心，建構優質完整多元的技職教育體系與終身學習系統，深化藝文素養。
- 4、國際化—促進國際學術交流，提升專業技術教學與研究能力，配合國家經濟成長、產業發展人力需求、立足企業地球村的國際化趨勢，科技發展日新月異，技職教育的專業技術能力勢必隨著產業升級而同步發展與調整，透過專業技術的研發與教學，國際學術交流，厚植專業技術發展能力，才能培育出符合國家經濟發展產業升級的專業技術人才。

5、本年度培育專科學生 280 人。

## (二)、高職部教學目標：

- 1、配合國家後期中等教育核心課程發展政策，提供學生同時具備升學繼續教育能力與專業技術證照能力，同時兼備專業道德素養，邁向專業技術人才生涯發展機會。
- 2、建構「學生主體學習」、「教師專業自主」、「家長協同參與」、「行政專業服務」的友善校園學習環境。
- 3、結合社區資源，實施策略聯盟，整合校內外技職教育資源，支援專業技能教學，循序提供優質知識技能的教育學習體系，促進社區發展。
- 4、繼續鼓勵教師進修，一方面因應知識經濟時代需求，同時增進學校轉型銜接專科技職教育發展能力，提升競爭力的發展空間。
- 5、因應社會變遷、產業發展潮流與校園革新發展需求，建構學校系統評回饋機制，增進危機風險管理能力。
- 6、本年度培育高職學生 1,500 人。

## (三)、其他目標：

- 1、確立學校發展願景，依「在地化、專業化、多元化、國際化」四大理念，規劃校園軟、硬體環境設施，以「專業本位、實務導向、倫理規範」落實

## 國立臺東專科學校校務基金

## 業務計劃及預算說明

中華民國 97 年度

理念。

- 2、訂定各項組織規程，為校務運作與校務發展之依據，奠定發展所需基礎。
- 3、營造校園豐富人文氣息與景觀，積極進行新校區各項主建築之規劃與建設，充實各項設備。
- 4、聘請國內外具有學術專長或業界具有實務經驗的專家擔任教席。
- 5、結合地方相關產業，例如地區農會經營之各項事業、地方餐廳、飯店、休閒農場等，以提供學生實習機會。
- 6、擴增服務範圍至關山、成功與大武地區，提供偏遠地區之在職教育機會，提升其專業能力。
- 7、定期辦理地區學術研討會、產學技術交流活動，提供高職教師及業界專業人員之學習需求。
- 8、設計校外及國外參觀訪問之實務課程，提升學生視野，增進國內外之交流與合作。
- 9、專科部與高職部組織運作策略：
  - (1) 校園融合：專科部規劃校舍校區八公頃，新建校舍建築七棟，校園共用之各項設施計有行政大樓、圖書資訊大樓、體育館及運動場。
  - (2) 組織運作：專科部與高職部在組織運作上，總務、人事、會計等行政單位負責兩部之業務。由於專科部與高職部學生之生理發展與心理發展成熟度各有所異，依專科與高職工作內容之共通性與特殊性設計相關職務，以有效輔導管理專科與高職兩部學生。
  - (3) 課程設計：專科部旨在培養中階專業技術人才；高職部則著重在基礎技術人才之訓練，課程設計本著「專業本位、實務導向、倫理規範」之精神，除了在各自技術領域的需求外，亦加強人文藝術之培養與陶冶。專科部規劃可供高職部學生選修之專業及人文通識課程，以引領高職部學生在整體學習生涯有積極向上提升的機會。
  - (4) 教師互動：專科部教師以教學為主，引導學生專業理論與實務課程之學習；高職部教師在技術實作具豐富的經驗，兩部之教師依其專長，為分享兩者之理論與實作的教學心得，定期辦理課程研討會，以增進學校整體的教學環境與教學效益。

## 二、固定資產之建設、改良、擴充與其資金來源及其投資計畫之成本與效益分析：

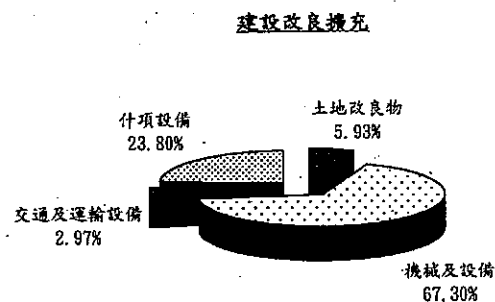
一般建築及設備計畫，本年度預算編列 1,685 萬 8 千元，均係一次性項目，並由自有資金支應，編列項目如次：

- 1、土地改良物本年度編列 100 萬元，係實習農場圍牆整修工程。
- 2、機械及設備本年度編列 1,134 萬 5 千元，係充實校園基礎網路設備 480 萬元、汰換更新實習設備 300 萬元、充實動力機械科教學設備 150 萬元、充實學校教務行政效能設備 20 萬元、改善學生運動與學生社團活動設備 48 萬 7 千元、充實教學、研究等所需各項設備 135 萬 8 千元。
- 2、交通及運輸設備本年度編列 50 萬元，係充實教學、研究等所需各項設備。
- 3、什項設備本年度編列 401 萬 3 千元，係購置圖書館藏等設備 150 萬元、改善全校環境安全及衛生設備 50 萬元、改善學生運動與學生社團活動設備 101 萬 3 千元、充實教學、研究及汰換一般行政等所需各項設備 100 萬元。

96 年度固定資產建設改良擴充及其資金來源圖：

圖1

## 97年度固定資產建設改良擴充及資金來源



## 資金來源



單位:新台幣千元

建設改良擴充	97年度預算	資金來源	97年度預算
土地改良物	1,000	自有資金	16,858
機械及設備	11,345	國庫撥款	16,858
交通及運輸設備	500		
什項設備	4,013		
合 計	16,858	合 計	16,858

\*本表97年度預算數，不包括國立大學校院校務基金設置條例第10條但書列舉之項目—捐贈收入、場地設備管理收入、推廣教育收入、建教合作收入及第7條之1投資取得之有關收益所購(建)置之固定資產。

## 業務計劃及預算說明

中華民國97年度

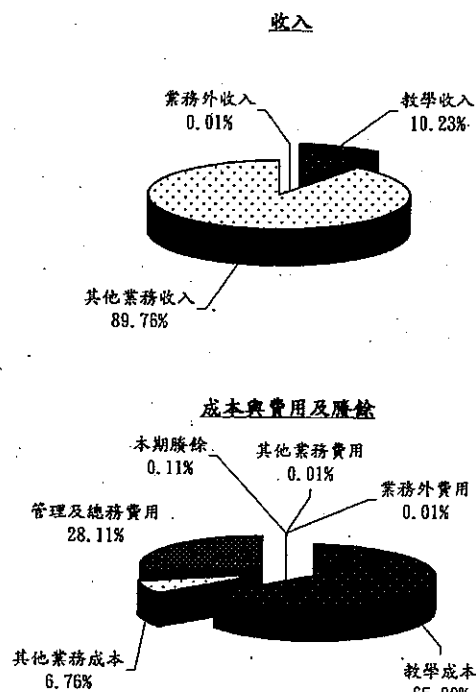
## 肆、預算概要：

## 一、業務收支及餘絀之預計：

- (一) 業務收入 2 億 7,363 萬 9 千元，主要係學雜費及學校教學研究補助、其他補助、雜項業務等收入，較上年度預算數 2 億 5,442 萬元，計增加 1,921 萬 9 千元，約 7.55%，主要係專科學生、在職進修專班預計人數增加及各政府機構補助計畫增加所致。
- (二) 業務成本與費用 2 億 7,335 萬元，主要係教學成本、其他業務成本、管理及總務費用、其他業務費用等，較上年度預算數 2 億 5,425 萬 7 千元，計增加 1,909 萬 3 千元，約 7.51%，主要係學校教學基本需求增加及各級政府機構補助計畫估計增加，並增列原住民助學金各項競賽獎勵金所致。
- (三) 業務外收入 2 萬元，主要係違約罰款及雜項收入，較上年度預算數 1 萬元，計增加 1 萬元，約 100%，主要係預估工程罰款、學生各項證書等收入增加所致。
- (四) 業務外費用 2 萬元，主要係雜項費用，較上年度預算數 1 萬元，計增加 1 萬元，約 100%，主要係因各項規費相關費用相對增加所致。
- (五) 業務總收支相抵後，計賸餘 28 萬 9 千元，較上年度預算數 16 萬 3 千元，計增加 12 萬 6 千元，約 77.30%，主要係撙節各項支出所致。
- (六) 本年度及最近 5 年收入、費用及賸餘圖表，詳見下圖。

圖2

97年度收入、成本與費用及賸餘



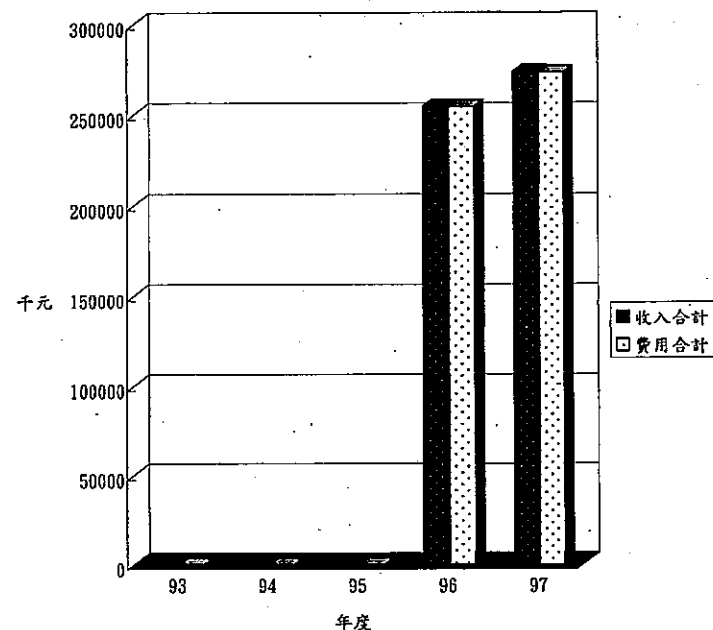
單位:新台幣千元

收入	97年度預算	成本與費用及賸餘	97年度預算
業務收入	273,639	業務成本與費用	273,350
教學收入	28,000	教學成本	177,882
其他業務收入	245,639	其他業務成本	18,500
業務外收入	20	管理及總務費用	76,918
		其他業務費用	50
		業務外費用	20
		本期賸餘	289
收入總額	273,659	成本、費用及賸餘總額	273,659

\*本表97年度預算數，不包括國立大學校院校務基金設置條例第10條但書列舉之項目—捐贈收入、場地設備管理收入、推廣教育收入、建教合作收入及第7條之1投資取得之有關收益。

圖3

最近5年收入與費用



單位:新台幣千元

項目	年度	93年度決算	94年度決算	95年度決算	96年度預算	97年度預算
收入						
業務收入					254,420	273,639
業務外收入					10	20
收入合計					254,430	273,659
費用						
業務成本與費用					254,257	273,350
業務外費用					10	20
費用合計					254,267	273,370
本期賸餘					163	289

\*本表93、94及95年度決算數，96及97年度預算數，不包括國立大學校院校務基金設置條例第10條但書列舉之項目—捐贈收入、場地設備管理收入、推廣教育收入、建教合作收入及第7條之1投資取得之有關收益。

國立臺東專科學校校務基金

業務計劃及預算說明

中華民國 97 年度

二、餘絀撥補之預計：

(一)本年度預計賸餘 28 萬 9 千元，連同以前年度未分配賸餘 16 萬 3 千元，共計 45 萬 2 千元，留待以後年度處理。

(二)本年度及最近 5 年度賸餘分配圖表，詳見下圖。

圖 4

97年度賸餘分配

按分配程序分



未分配賸餘  
100.00%

按所得對象分



留存非營業基金  
100.00%

單位：新台幣千元

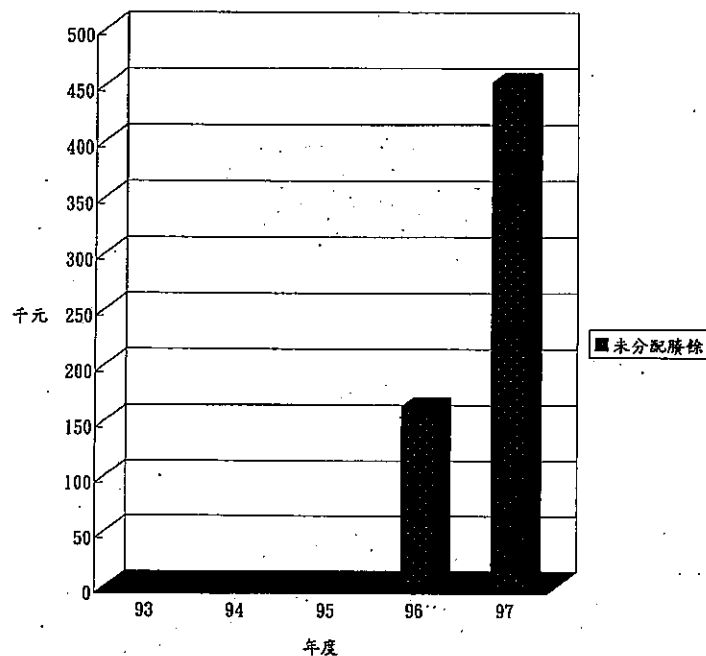
按分配程序分	97年度預算	按所得對象分	97年度預算
填補累積短絀		中央政府所得	
提存公積		留存非營業基金	452
賸餘撥充基金數			
解繳國庫淨額			
其他依法分配數			
未分配賸餘	452		
合 計	452	合 計	452

\*本表97年度預算數，不包括國立大學校院校務基金設置條例第10條但書列舉之項目—捐贈收入、場地設備管理收入、推廣教育收入、建教合作收入及第7條之1投資取得之有關收益。



圖5

最近5年賸餘分配



單位: 新台幣千元

項目	年度	93年度決算	94年度決算	95年度決算	96年度預算	97年度預算
賸餘分配						
未分配賸餘					163	452
合計					163	452

\*本表93、94及95年度決算數、96及97年度預算數，不包括國立大學校院校務基金設置條例第10條但書列舉之項目——捐贈收入、場地設備管理收入、推廣教育收入、建教合作收入及第7條之1投資取得之有關收益所

## 三、現金流量之預計：

(一)預計業務活動之現金流入1,216萬1千元，包括：

1、本期賸餘28萬9千元。

2、調整非現金項目1,187萬2千元，係為折舊15萬6千元、攤銷20萬元、流動負債淨增1,151萬6千元。

(二)預計投資活動之現金流出2,765萬8千元，現金流出2,765萬8千元，包括增加固定資產1,685萬8千元，增加無形資產630萬元、遞延借項450萬元。

(三)預計融資活動之現金流入2,886萬元，現金流入2,886萬元，包括增加其他負債150萬2千元，增加基金2,735萬8千元。

(四)預計本期現金及約當現金淨增1,336萬3千元。

(五)期初現金及約當現金490萬6千元。

(六)預計期末現金及約當現金1,826萬9千元。

本 頁 空 白

主 要 表

## 國立臺東專科學校校務基金

~15~

## 收支預計表

中華民國 97年度

單位:新台幣千元

前年度決算數		科 目	本年度預算數		上年度預算數		比較增減(-)	
金 額	%		金 額	%	金 額	%	金 額	%
0		業務收入	273,639	100.00	254,420	100.00	19,219	7.55
0		教學收入	28,000	10.23	26,000	10.22	2,000	7.69
0		學雜費收入	28,000	10.23	26,000	10.22	2,000	7.69
0		其他業務收入	245,639	89.77	228,420	89.78	17,219	7.54
0		學校教學研究補助收入	245,589	89.75	228,420	89.78	17,169	7.52
0		雜項業務收入	50	0.02	0	0.00	50	
0		業務成本與費用	273,350	99.89	254,257	99.94	19,093	7.51
0		教學成本	177,882	65.01	166,352	65.38	11,530	6.93
0		教學研究及訓輔成本	177,882	65.01	166,352	65.38	11,530	6.93
0		其他業務成本	18,500	6.76	18,482	7.26	18	0.10
0		學生公費及獎勵金	18,500	6.76	18,482	7.26	18	0.10
0		管理及總務費用	76,918	28.11	69,423	27.29	7,495	10.80
0		管理費用及總務費用	76,918	28.11	69,423	27.29	7,495	10.80
0		其他業務費用	50	0.02	0	0.00	50	
0		雜項業務費用	50	0.02	0	0.00	50	
0		業務賸餘(短絀-)	289	0.11	163	0.06	126	77.30
0		業務外收入	20	0.01	10	0.00	10	100.00
0		其他業務外收入	20	0.01	10	0.00	10	100.00
0		雜項收入	20	0.01	10	0.00	10	100.00
0		業務外費用	20	0.01	10	0.00	10	100.00
0		其他業務外費用	20	0.01	10	0.00	10	100.00
0		雜項費用	20	0.01	10	0.00	10	100.00
0		業務外賸餘(短絀-)	0	0.00	0	0.00	0	
0		本期賸餘(短絀-)	289	0.11	163	0.06	126	77.30

國立臺東專科學校校務基金  
收支預計表說明  
中華民國 97年度

※本表前年度決算數、本年度及上年度預算數，不包括國立大學校院校務基金設置條例第10條但書列舉之項目—捐贈收入、場地設備管理收入、推廣教育收入、建教合作收入及第7條之1投資取得之有關收益。

國立臺東專科學校校務基金  
餘絀撥補預計表  
中華民國 97年度

單位:新台幣千元

上年度預算數		項 目	本年度預算數		說 明
金 額	%		金 額	%	
163	100.00	賸餘之部	452	100.00	
163	100.00	本期賸餘	289	63.94	
		前期未分配賸餘	163	36.06	
		公積轉列數			
		分配之部			
		填補累積短絀			
		提存公積			
		賸餘撥充基金數			
		解繳國庫淨額			
		其他依法分配數			
163	100.00	未分配賸餘	452	100.00	
		短絀之部			
		本期短絀			
		前期待填補之短絀			
		填補之部			
		撥用賸餘			
		撥用公積			
		折減基金			
		國庫撥款			
		待填補之短絀			

※本表本年度及上年度預算數，不包括國立大學校院校務基金設置條例第10條但書列舉之項目—捐贈收入、場地設備管理收入、推廣教育收入、建教合作收入及第7條之1投資取得之有關收益。

國立臺東專科學校校務基金  
現金流量預計表

中華民國 97年度

單位:新台幣千元

項 目	預 算 數	明 說
▼業務活動之現金流量	12,161	
本期賸餘(短絀-)	289	
調整非現金項目	11,872	
業務活動之淨現金流入(流出-)	12,161	
▼投資活動之現金流量	-27,658	
減少流動金融資產及短期貸墊款	0	
減少投資、長期應收款、貸墊款及準備金	0	
減少固定資產及遞耗資產	0	
減少無形資產、遞延借項及其他資產	0	
其他投資活動之現金流入	0	
增加流動金融資產及短期貸墊款	0	
增加投資、長期應收款、貸墊款及準備金	0	
增加固定資產及遞耗資產	-16,858	國庫撥款16,858千元，係增置土地改良物1,000千元、機械設備11,345千元、交通及運輸設備500千元、雜項設備4,013千元。
增加無形資產、遞延借項及其他資產	-10,800	國庫撥款10,500千元，係增置無形資產6,000千元及遞延借項4,500千元，營運資金300千元，係增置無形資產300千元。
其他投資活動之現金流出	0	
投資活動之淨現金流入(流出-)	-27,658	
▼融資活動之現金流量	28,860	
增加短期債務、流動金融負債、其他負債及遞延貸項	1,502	
增加長期負債	0	
增加基金、公積及填補短絀	27,358	國庫撥款增置。
其他融資活動之現金流入	0	
減少短期債務、流動金融負債、其他負債及遞延貸項	0	
減少長期負債	0	
減少基金及公積	0	
賸餘分配款	0	
其他融資活動之現金流出	0	
融資活動之淨現金流入(流出-)	28,860	
▼匯率變動影響數	0	
▼現金及約當現金之淨增(淨減-)	13,363	
▼期初現金及約當現金	4,906	
▼期末現金及約當現金	18,269	
▼不影響現金流量之投資與融資活動		
固定資產與基金同額增加(或減少)之金額	0	

國立臺東專科學校校務基金  
現金流量預計表

中華民國 97年度

單位:新台幣千元

項 目	預 算 數	明 說
受贈固定資產與受贈公積同額增加之金額	0	
其他資產與受贈公積同額增加(+)或減少(-)之金額	0	
公積轉列基金數	0	
固定資產已無須公用，變更為非公用財產，移交國有財產局接管。	0	
其他資產與其他資本公積同額增加(+)或減少(-)之金額	0	
無形資產與基金同額增加(或減少)之金額	0	
固定資產與暫收及待結轉帳項同額減少	0	
盈餘分配與虧損填補之金額	0	
提列退撫基金使退休離職準備金及應付退休及離職金同額增或減之數	445	提撥工友退休準備金款。
土地重估增值提列公積部分	0	
固定資產增置與應付未付數同額增(+)減(-)之金額	0	
以前年度購建中固定資產科目，於本次更正調整轉入固定資產科目數	0	
固定資產與其他應付款同額減少數	0	
其他準備金與受贈公積同額增加(+)或減少(-)之金額	0	
其他準備金與暫收及待結轉帳項同額增加(+)或減少(-)之金額	0	
遞延借項與受贈公積同額增加(+)或減少(-)	0	
受贈固定資產與受贈公積同額減少之金額	0	
受贈無形資產與受贈公積同額增加(+)或減少(-)之金額	0	
代管財產與應付代管資產同額增加(+)或減少(-)之金額	0	
長期股權投資與受贈公積同額增(+)減(-)之金額	0	
備抵長期股權投資短絀與未實現長期股權投資短絀同額增或減金額	0	
無形資產增置與應付未付數同額增加(+)或減少(-)之金額	0	
其他準備金與預收收入同額增(+)減(-)數	0	
固定資產與基金同額減少數	0	
土地與土地重估增值公積同額減少	0	

國立臺東專科學校校務基金  
現金流量預計表

中華民國 97年度

單位:新台幣千元

項 目	預 算 數	說 明
受贈有價證券與受贈公積同額增加 (+)或減少(-)	0	
待整理資產與受贈公積同額增 (+)減(-)數	0	

※本表本年度預算數，不包括國立大學校院校務基金設置條例第10條但書列舉之項目—捐贈收入、場地設備管理收入、推廣教育收入、建教合作收入及第7條之1投資取得之有關收益。

國立臺東專科學校校務基金  
現金流量預計表補充說明

中華民國 97年度

預計不影響現金流量之投資與融資活動：

1、提撥退撫基金使退休離職準備金與應付退休及離職金同額增加445千元，係提撥工友退休金。

本 頁 空 白

明 細 表

## 國立臺東專科學校校務基金

~23~

## 教學收入明細表

中華民國 97年度

單位:新台幣千元

科目及營運項目	單位	預 算 數			說 明
		數 量	單 價(元)	金 額	
教學收入				28,000	
學雜費收入				28,000	
日間部				28,000	
專科部	人	280	273.25	10,613	
二年制	人	280	273.25	10,613	預估專科餐旅科學費70人*2學期 *20,968元=2,935,520元。 預估專科動力機械科學費70人*2學期 *19,380元=2,713,200元。 預估專科園藝科學費70人*2學期 *18,720元=2,620,800元。 預估專科建築景觀設計科學費70人 *2學期*19,380元=2,713,200元。 (扣除低收入戶減免學雜費370,000元 )配合預算編列至千元增列280元。 合計10,613千元。
高中職	人	1,500	142.29	17,387	預估高職部學費收入日校:5,400元 *1,296人*2期=13,996,800元(不含特 殊教育學生44人)・進修學校: 3,700元*160人*2期=1,184,000。 預估高職部雜費:工科:1,495元 *894人*2期=2,673,060元・農科: 1,400元*340人*2期=952,000元(不含 特殊教育學生44人)・家事科: 1,430元*62人*2期=177,320元・進修 學校工科1,025元*77人*2期 =157,850元・進修學校家事科:980元 *83人*2期=162,680元。(扣除前三名 及低收入戶減免學雜費1,916,810元 )配合編列至千元增列100元,合計 17,387千元。

※本表本年度預算數,不包括國立大學校院校務基金設置條例第10條但書列舉之項目—捐贈收入、場地設備管理收入、推廣教育收入、建教合作收入及第7條之1投資取得之有關收益。



## 國立臺東專科學校校務基金

## 其他業務收入明細表

中華民國 97年度

單位:新台幣千元

科目及業務項目	預 算 數	說 明
其他業務收入	245,639	
學校教學研究補助收入	245,589	
教育部核給年度補助	245,589	教育部補助學校經常收支收入。
雜項業務收入	50	辦理學生轉學、推甄報名費收入。

※本表本年度預算數，不包括國立大學校院校務基金設置條例第10條但書列舉之項目—捐贈收入、場地設備管理收入、推廣教育收入、建教合作收入及第7條之1投資取得之有關收益。

## 國立臺東專科學校校務基金

## 業務外收入明細表

中華民國 97年度

單位:新台幣千元

科目及業務項目	預 算 數	說 明
業務外收入	20	
其他業務外收入	20	
雜項收入	20	學生各項證書費、工程圖說費及各項雜項收入如估列數。

※本表本年度預算數，不包括國立大學校院校務基金設置條例第10條但書列舉之項目—捐贈收入、場地設備管理收入、推廣教育收入、建教合作收入及第7條之1投資取得之有關收益。

國立臺東專科學校校務基金  
教學成本明細表  
中華民國 97年度

科目及營運項目	單位	本年度預算數			上年
		數量	平均單位 成本(元)	金額	
教學成本				177,882	
教學研究及訓輔成本				177,882	
用人費用				176,083	
正式員額薪資				122,118	
超時工作報酬				2,028	
獎金				30,605	
退休及卹償金				9,815	
福利費				11,517	
服務費用				644	
旅運費				374	
專業服務費				270	
材料及用品費				599	
使用材料費				599	
折舊、折耗及攤銷				356	
機械及設備折舊				100	
什項設備折舊				56	
攤銷				200	
會費、捐助、補助、分攤、救助(濟)與交流活動費				200	
會費				50	
競賽及交流活動費				150	

※本表前年度決算數、本年度及上年度預算數，不包括國立大學校院校務基金設置條例第10條但書列舉之項目—捐贈收入、場地設備管理收入、推廣教育收入、建教合作收入及第7條之1投資取得之有關收益所產生之支出。

單位:新台幣千元

度 預 算 數		前 年 度 決 算 數	
平均單位 成本(元)	金 額	數 量	平均單位 成本(元)
	166,352		
	166,352		
	164,550		
	110,177		
	1,828		
	30,278		
	9,715		
	12,552		
	770		
	500		
	270		
	479		
	479		
	353		
	100		
	53		
	200		
	200		
	50		
	150		

**國立臺東專科學校校務基金**  
**教學成本說明**  
中華民國 97年度

5131 教學研究及訓輔成本
按專科部3科及高職部11科編列。
5131-110正式員額薪資
專科教師28人及高職部教師130人依規定標準編列正式員工之薪資。(詳見員工人數及用人費用彙計表)
5131-130超時工作報酬
員工超時工作之加(值)班費253千元及未休假加班費1,775千元。
5131-150獎金
教師年終獎金、高職部教師考績獎金及退休人員之年終慰問金款。
5131-15Y其他獎金
退休人員年終慰問金款
5131-160退休及卹償金
依規定提撥支給之教員退撫基金、退休及離職金。
5131-180福利費
機關負擔員工公保、健保、軍保等8,460千元，強制休假補助、4項補助及其他福利費3,057千元。
5131-200服務費用
教學所需之旅費、專業服務費、材料及用品等費用。
5131-230旅運費
因公出差旅費。
5131-280專業服務費
校醫費用預估10,000X12個月款、專家學者出席費用及授課鐘點等費用
5131-300材料及用品費
教學所需各項材料及耗用用品等費用。
5131-310使用材料費
教學所需設備零件。
5131-500折舊、折耗及攤銷
固定資產提列折舊及無形資產攤銷等費用。
5131-700會費、捐助、補助、分攤、救助(濟)與交流活動費
參加學術及職業團體之常年會費及臨時費等費用。
5131-750競賽及交流活動費
參加技能競賽所需費用。

**國立臺東專科學校校務基金**  
**其他業務成本明細表**  
中華民國 97年度

單位:新台幣千元

前年度決算數	上年度預算數	科目及業務計畫項目	本年度預算數
	18,482	其他業務成本	18,500
	18,482	學生公費及獎勵金	18,500
	18,482	會費、捐助、補助、分攤、救助(濟)與交流活動費	18,500
	18,482	捐助、補助與獎勵	18,500

※本表前年度決算數、本年度及上年度預算數，不包括國立大學校院校務基金設置條例第10條(查列舉之項目)捐贈收入、場地設備管理收入、推廣教育收入、建教合作收入及第7條之1投資取得之有關收益所產生之支出。

**國立臺東專科學校校務基金**  
**其他業務成本說明**  
 中華民國 97年度

**5181-720捐助、補助與獎助**

- 1、依據教育部補助高級中等學校原住民民族籍學生助學金及住宿伙食費用要點編列。預估所需編列數17,986千元。
  - 2、依據特殊教育學生獎助辦法編列。預估所需編列數8千元。
  - 3、依據軍公教遺族、傷殘榮軍子女就學費用優待標準編列。預估所需編列數146千元。
  - 4、依據台灣省立中等學校設置獎助學金要點。預估所需編列數360千元。
- 依據以上規定編列經費支應原住民助學金、特教學生獎助金、學生公費、工讀獎助金等費用。

**國立臺東專科學校校務基金**  
**管理及總務費用明細表**  
 中華民國 97年度

單位:新台幣千元

前年度決算數	上年度預算數	科目及業務計畫項目	本年度預算數
	69,423	管理及總務費用	76,918
	69,423	管理費用及總務費用	76,918
	51,818	用人費用	61,951
	31,846	正式員額薪資	44,742
	1,299	超時工作報酬	1,547
	7,843	獎金	8,135
	6,595	退休及卹償金	2,875
	4,233	福利費	4,650
	2	提繳費	2
	14,295	服務費用	11,823
	5,150	水電費	4,350
	700	郵電費	600
	400	旅運費	500
	320	印刷裝訂與廣告費	270
	4,622	修理保養與保固費	3,200
	148	保險費	148
	1,755	一般服務費	1,755
	800	專業服務費	600
	400	公共關係費	400
	2,160	材料及用品費	2,294
	2,160	使用材料費	1,654
		用品消耗	640
	1,100	租金與利息	800
	500	地租及水租	200
	600	機器租金	600
	50	稅捐與規費(強制費)	50
	50	規費	50

※本表前年度決算數、本年度及上年度預算數，不包括國立大學校院校務基金設置條例第10條但書列舉之項目—捐贈收入、場地設備管理收入、推廣教育收入、建教合作收入及第7條之1投資取得之有關收益所產生之支出。

**國立臺東專科學校校務基金**  
**管理及總務費用說明**  
 中華民國 97年度

- 51A1-110正式員額薪資  
 職員及工員薪資、福利、獎金等費用。
- 51A1-130超時工作報酬  
 員工超時工作之加班(值)班費153千元及未休假加班費1,394千元。
- 51A1-150獎金  
 員工依規定支領之年終獎金4,096千元、考績獎金4,039千元。
- 51A1-160退休及卹償金  
 依規定提撥支給之員工退撫基金、退休及離職金。
- 51A1-180福利費  
 依規定機關負擔員工公保、健保、勞保等2,780千元、體育活動費300千元、退休人員三節慰問金、強制休假補助、子女教育補助、生育、結婚、喪葬等補助及其他福利費(含公務人員體檢費用、服務獎章獎勵)1,570千元。
- 51A1-190提繳費  
 依法提繳技工及工友積欠工資墊償基金費用。
- 51A1-200服務費用  
 辦公所需之水電、郵電、旅費、印刷及廣告、修護、保險、公共關係等費用。
- 51A1-210水電費  
 教學辦公場所使用水、電費用。
- 51A1-220郵電費  
 辦公所需郵資、電話費等費用。
- 51A1-230旅運費  
 因公出差旅費等費用。
- 51A1-240印刷裝訂與廣告費  
 印製、裝訂、廣告及業務宣傳等費用。
- 51A1-250修理保養與保固費  
 維持資產正常使用或防止其損壞而修繕及保險、廢棄物清潔費用、公共建築及消防設施定期檢修等費用。
- 51A1-260保險費  
 各種財產保險費。
- 51A1-270一般服務費  
 配合勞務性工作委外辦理所需經費。
- 51A1-280專業服務費  
 聘請專家學者提供服務之費用及法律事務費用等。
- 51A1-290公共關係費  
 宴客、招待、婚喪賀儀、餽贈等費用。
- 51A1-300材料及用品費  
 辦公及其他業務所需耗用物料及用品等費用。
- 51A1-310使用材料費  
 辦公及其他業務所需設備零件等費用。
- 51A1-320用品消耗  
 辦公及其他業務所需報章雜誌、消耗品、非消耗品、環境美化等費用、環保及廢棄物清理費用等。
- 51A1-400租金與利息  
 各種租金與利息費用。
- 51A1-410地租及水租  
 空大台東指導中心教學場地租金費用。

**國立臺東專科學校校務基金**  
**管理及總務費用說明**  
 中華民國 97年度

- 51A1-430機器租金  
 會計系統及出納、財產系統等使用費用。
- 51A1-600稅捐與規費(強制費)  
 依法繳納之各項稅捐與規費。

國立臺東專科學校校務基金  
其他業務費用明細表

中華民國 97年度

單位:新台幣千元

前年度決算數	上年度預算數	科目及業務計畫項目	本年度預算數
		其他業務費用	50
		雜項業務費用	50
		服務費用	50
		專業服務費	50

※本表前年度決算數、本年度及上年度預算數，不包括國立大學校院校務基金設置條例第10條但書列舉之項目——捐贈收入、場地設備管理收入、推廣教育收入、建教合作收入及第7條之1投資取得之有關收益所產生之支出。

國立臺東專科學校校務基金  
其他業務費用說明

中華民國 97年度

51DY-280專業服務費

辦理轉學、推甄業務等試務費。

國立臺東專科學校校務基金  
業務外費用明細表  
中華民國 97年度

單位:新台幣千元

前年度決算數	上年度預算數	科目及業務計畫項目	本年度預算數
	10	業務外費用	20
	10	其他業務外費用	20
	10	雜項費用	20
	10	服務費用	20
	10	印刷裝訂與廣告費	20

※本表前年度決算數、本年度及上年度預算數，不包括國立大學校院校務基金設置條例第10條但書列舉之項目—捐贈收入、場地設備管理收入、推廣教育收入、建教合作收入及第7條之1投資取得之有關收益所產生之支出。

國立臺東專科學校校務基金  
業務外費用說明  
中華民國 97年度

522Y-240印刷裝訂與廣告費

印製、裝訂學生各項證書費、工程圖說費等費用。

國立臺東專科學校校務基金  
固定資產建設改良擴充明細表  
中華民國 97年度

項 目	土 地	土地改良物	房屋及建築	機械及設備	交通及運輸設	什項設備
一般建築及設備計畫	0	1,000	0	11,345	500	4,013
一次項目	0	1,000	0	11,345	500	4,013
合 計	0	1,000	0	11,345	500	4,013

※本表本年度預算數，不包括國立大學校院校務基金設置條例第10條但書列舉之項目—捐贈收入、場地設備管理收入、推廣教育收入、建教合作收入及第7條之1投資取得之有關收益所購(建)置之固定資產。

單位:新台幣千元

租賃資產	租賃權益改良	合 計	說 明
0	0	16,858	
0	0	16,858	一、本年度土地改良物經費如下：實習農場圍牆整修工程經費編列1,000千元。 二、本年度機械及設備經費如下： 1.「充實校園基礎網路設備」計畫：包含過濾伺服器、路由器、不斷電系統、電腦及筆記型電腦等相關設備，以提供全校網路管理業務順利推展。機械設備經費編列4,800千元。 2.「實習設備汰舊換新改善計畫」，因應95暫網課程實施之需求，故急需汰換各科實習工廠設備，以提高教學品質。機械設備經費編列3,000千元。 3.「充實動力機械科教學設備計畫」，本校於95年8月成立專科，新設動力機械科為使電腦輔助繪圖、汽車設計課程等教學活動，故需增購相關教學設備，機械設備經費編列1,500千元。 4.「充實學校教務行政效能，以提升教師教學品質之設備計畫」：高速可視感應器(讀卡機)設備，機械設備經費編列200千元。 5.「改善學生運動與學生社團活動計畫」，為提供良好的學生活動支援及提高行政效率，故需增購學生社團活動、學生運動及學生事務相關設備，機械設備487千元、雜項設備1,013千元。 6.「充實教學、研究等所需各項設備」：提供師生良好學習環境及行政部門行政效率，編列機械設備1,358千元、交通及運輸設備500千元、雜項設備1,000千元，共計2,858千元。 三、本年度經費什項設備經費編列如下： 1.購置中文圖書、西文圖書、中文期刊、西文期刊及書架等相關設備。什項設備經費編列1,500千元。 2.改善全校環境安全及衛生設備計畫，本校校區建物消防設備老舊且不足，且為提升教職員生飲用水衛生與安全性，故需增購消防設備、飲水機及汰換中央飲水設備。什項設備經費編列500千元。
0	0	16,858	



**國立臺東專科學校校務基金**  
**固定資產建設改良擴充資金來源明細表**  
 中華民國 97年度

項 目	自 有 資			
	營運資金	出售不適用 資 產	國庫撥款	其 他
一般建築及設備計畫	0	0	16,858	0
一次性項目	0	0	16,858	0
合 計	0	0	16,858	0

※本表本年度預算數，不包括國立大學校院校務基金設置條例第10條但書列舉之項目—捐贈收入、場地設備管理收入、推廣教育收入、建教合作收入及第7條之1投資取得之有關收益所購(建)置之固定資產。

單位:新台幣千元

金		外 借 資 金				合 計	
小 金 額	計 %	國內借款	國外借款	小 金 額	計 %	金 額	%
16,858	100.00	0	0	0	0.00	16,858	100.00
16,858	100.00	0	0	0	0.00	16,858	100.00
16,858	100.00	0	0	0	0.00	16,858	100.00

**國立臺東專科學校校務基金**  
**固定資產建設改良擴充計畫預期進度明細表**  
中華民國 97年度

項 目	全 部 計					
	資 金 來 源					
	投 資 總 額	自 有 資 金	管 運 資 金	出 售 不 適 用 資 產	國 庫 撥 款	其 他
一般建築及設備計畫	16,858	0	0	0	16,858	0
一次性項目	16,858	0	0	0	16,858	0
合 計	16,858	0	0	0	16,858	0

※本表本年度預算數，不包括國立大學校院校務基金設置條例第10條但書列舉之項目—捐贈收入、場地設備管理收入、推廣教育收入、建教合作收入及第7條之1投資取得之有關收益所購(建)置之固定資產。

單位:新台幣千元

畫					預 算 數			
目標 能量	進度 起訖 年月	資金 成本 率%	現值 報酬 率%	收回 年限 (年)	本 年 度		截至本年度累計數	
					金 額	佔全部 計畫%	金 額	佔全部 計畫%
		0.00	0.00		16,858	100.00	16,858	100.00
	97.01 97.12	0.00	0.00		16,858	100.00	16,858	100.00
		0.00	0.00		16,858	100.00	16,858	100.00

## 國立臺東專科學校校務基金

## 資產折舊明細表

中華民國 97年度

單位:新台幣千元

項 目	土 地 改 良 物	房 屋 及 建 築	機 械 及 設 備	交 通 及 運 輸 設 備	什 項 設 備	租 賃 資 產	租 賃 權 益 改 良	非 業 務 資 產	什 項 資 產	合 計
前年度決算資產 原值										
上年度預計新增 資產原值			126,453	8,797	60,904				236,073	432,227
本年度預計新增 資產原值	1,000		10,845	500	4,013					16,358
資產重估增值額										
本年度(12月底 )資產總額	1,000		137,298	9,297	64,917				236,073	448,585
本年度應提折舊 額			100		56					156
教學成本			100		56					156

※本表前年度決算資產原值、本年度及上年度預計新增資產原值，不包括國立大學校院校務基金設置條例第10條但書列舉之項目—捐贈收入、場地設備管理收入、推廣教育收入、建教合作收入及第7條之1投資取得之有關收益97年度所購(建)置之固定資產。

1、什項資產236,073千元，不含代管土地資產140,260千元。

## 國立臺東專科學校校務基金

## 資產報廢明細表

中華民國 97年度

單位:新台幣千元

項 目	帳 面 價 值			殘餘價值	報廢損失
	成 本 或 重 估 價 值	已 提 折 舊 額	淨 額		
固定資產	500	500	0	0	0
機械及設備	500	500	0	0	0

本 頁 空 白

參 考 表

## 國立臺東專科學校校務基金

~47~

## 預計平衡表

中華民國 97年12月31日

單位:新台幣千元

95年12月31日 實 際 數	科 目	97年12月31日 預 計 數	96年12月31日 預 計 數	比較增減
0	資產	463,409	422,299	41,110
0	流動資產	18,269	4,906	13,363
0	現金	18,269	4,906	13,363
0	投資、長期應收款、貸墊款 及準備金	3,225	2,780	445
0	準備金	3,225	2,780	445
0	固定資產	54,182	37,480	16,702
0	土地改良物	1,000	0	1,000
0	機械及設備	34,160	22,915	11,245
0	交通及運輸設備	1,420	920	500
0	什項設備	17,602	13,645	3,957
0	無形資產	6,900	800	6,100
0	無形資產	6,900	800	6,100
0	遞延借項	4,500	0	4,500
0	遞延費用	4,500	0	4,500
0	其他資產	376,333	376,333	0
0	什項資產	376,333	376,333	0
0	合 計	463,409	422,299	41,110
0	負債	396,966	383,503	13,463
0	流動負債	15,716	4,200	11,516
0	應付款項	15,716	4,200	11,516
0	其他負債	381,250	379,303	1,947
0	什項負債	381,250	379,303	1,947
0	業主權益(淨值)	66,443	38,796	27,647
0	基金	65,991	38,633	27,358
0	基金	65,991	38,633	27,358
0	累積餘絀(-)	452	163	289
0	累積餘絀	452	163	289
0	合 計	463,409	422,299	41,110

## 附 註：

※本表95年12月31日實際數、97年12月31日及96年12月31日預計數，不包括國立大學校院校務基金設置條例第10條但書列舉之項目—捐贈收入、場地設備管理收入、推廣教育收入、建教合作收入及第7條之1投資取得之有關收益97年度產生之收支、購(建)置資產及提列折舊等。

1. 信託代理與保證資產科目, 本年預算數: \$0 上年預算數: \$0 前年度決算數: \$0  
 2. 信託代理與保證負債科目, 本年預算數: \$0 上年預算數: \$0 前年度決算數: \$0

國立臺東專科學校校務基金  
5年來主要營運項目分析表

中華民國 97年度

單位:新台幣千元

年度及項目	單位	數量	單位成本(元) 或平均利(費)率	預算數	說明
本年度預算數					
教學訓輔	人	1,780	99,933.71	177,882	
大專院校	人	280	187,560.71	52,517	
其他(國中、國小、高中職)	人	1,500	83,576.67	125,365	
上年度預算數					
教學訓輔	人	1,650	100,819.39	166,352	
大專院校	人	150	273,246.67	40,987	
其他(國中、國小、高中職)	人	1,500	83,576.67	125,365	

※本表前年度決算數、本年度及上年度預算數，不包括國立大學校院校務基金設置條例第10條但書列舉之項目：捐贈收入、場地設備管理收入、推廣教育收入、建教合作收入及第7條之1投資取得之有關收益。

國立臺東專科學校校務基金  
員工人數彙計表

中華民國 97年度

單位:人

科目	職別	上年度最高 可進用員額數	本年度 增減(-)數	本年度最高 可進用員額數	說明
專任人員		67	-1	66	
職員		47	0	47	
	簡任	1	0	1	
	薦任	26	0	26	
	委任	20	0	20	
技工(駕駛)		20	-1	19	
	技工	11	-1	10	
	工友	9	0	9	
教師人員		142	16	158	
教師		142	16	158	
	教授	4	0	4	
	副教授	4	0	4	
	助理教授	4	16	20	
	國立中等學校教師	130	0	130	
總計		209	15	224	

**國立臺東專科學校校務基金  
用人費用彙計表**  
中華民國 97年度

科 目	正式員額薪資	聘僱人員薪資	超時工作報酬	津貼	獎 金					退 休 退休金
					年獎	終金	考獎	績金	績獎金	
業務總支出部分	166,860	0	3,575	0	18,313	15,634	0	4,793	12,690	
教學成本	122,118	0	2,028	0	14,217	11,595	0	4,793	9,815	
正式人員	122,118	0	2,028	0	14,217	11,595	0	4,793	9,815	
教員	122,118	0	2,028	0	14,217	11,595	0	4,793	9,815	
管理及總務費用	44,742	0	1,547	0	4,096	4,039	0	0	2,875	
正式人員	44,742	0	1,547	0	4,096	4,039	0	0	2,875	
職員	36,846	0	1,218	0	3,156	2,815	0	0	2,226	
工員	7,896	0	329	0	940	1,224	0	0	649	
合 計	166,860	0	3,575	0	18,313	15,634	0	4,793	12,690	
總 計	166,860	0	3,575	0	18,313	15,634	0	4,793	12,690	

※本表本年度預算數，不包括國立大學校院校務基金設置條例第10條但書列舉之項目一捐贈收入、場地設備管理收入、推廣教育收入、建教合作收入及第7條之1投資取得之有關收益預估之用人費用。

單位：新台幣千元

及郵償 卹償金	資遣費	福 利 費					提繳費	合 計	兼任人員 用人費用	總 計
		分擔保 險 費	傷病醫 藥 費	提撥福 利 金	體育活 動 費	其 他				
0	0	11,240	0	0	300	4,627	2	238,034	0	238,034
0	0	8,460	0	0	0	3,057	0	176,083	0	176,083
0	0	8,460	0	0	0	3,057	0	176,083	0	176,083
0	0	8,460	0	0	0	3,057	0	176,083	0	176,083
0	0	2,780	0	0	300	1,570	2	61,951	0	61,951
0	0	2,780	0	0	300	1,570	2	61,951	0	61,951
0	0	2,063	0	0	300	1,250	0	49,874	0	49,874
0	0	717	0	0	0	320	2	12,077	0	12,077
0	0	11,240	0	0	300	4,627	2	238,034	0	238,034
0	0	11,240	0	0	300	4,627	2	238,034	0	238,034

**國立臺東專科學校校務基金**  
**各項費用彙計表**  
中華民國 97年度

前年度 決算數	上年度 預算數	科 目	本 年		
			合 計	教學成本	其他業務成本
	216,368	用人費用	238,034	176,083	
	142,023	正式員額薪資	166,860	122,118	
	3,127	超時工作報酬	3,575	2,028	
	38,121	獎金	38,740	30,605	
	16,310	退休及卹償金	12,690	9,815	
	16,785	福利費	16,167	11,517	
	2	提繳費	2		
	15,075	服務費用	12,537	644	
	5,150	水電費	4,350		
	700	郵電費	600		
	900	旅運費	874	374	
	330	印刷裝訂與廣告費	290		
	4,622	修理保養與保固費	3,200		
	148	保險費	148		
	1,755	一般服務費	1,755		
	1,070	專業服務費	920	270	
	400	公共關係費	400		
	2,639	材料及用品費	2,893	599	
	2,639	使用材料費	2,253	599	
		用品消耗	640		
	1,100	租金與利息	800		
	500	地租及水租	200		
	600	機器租金	600		
	353	折舊、折耗及攤銷	356	356	
	100	機械及設備折舊	100	100	
	53	什項設備折舊	56	56	
	200	攤銷	200	200	
	50	稅捐與規費(強制費)	50		
	50	規費	50		
	18,682	會費、捐助、補助、分攤、救助(濟)與交流活動費	18,700	200	18,500
	50	會費	50	50	
	18,482	捐助、補助與獎助	18,500		18,500
	150	競賽及交流活動費	150	150	
	254,267	總 計	273,370	177,882	18,500

附 註：

※本表前年度決算數、本年度及上年度預算數，不包括國立大學校院校務基金設置條例第10條但書列舉之項目—捐贈收入、場地設備管理收入、推廣教育收入、建教合作收入及第7條之1投資取得之有關收益所產生之支出。

單位：新台幣千元

度 預 算		數			
管理 & 總務 費用	其他業務費 用	其他業務外 費用			
61,951					
44,742					
1,547					
8,135					
2,875					
4,650					
2					
11,823	50	20			
4,350					
600					
500					
270		20			
3,200					
148					
1,755					
600	50				
400					
2,294					
1,654					
640					
800					
200					
600					
50					
50					
76,918	50	20			



主辦會計人員：張毓梅 會計張毓梅

基金主持人：詹卓穎 校長詹卓穎