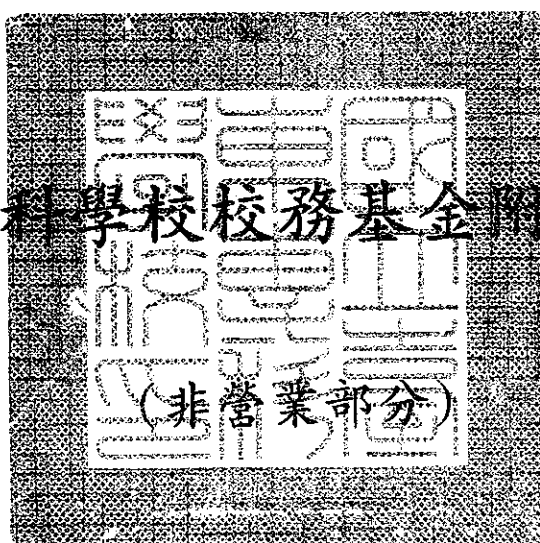


中華民國100年度

# 中央政府總預算案

教育部主管

國立臺東專科學校校務基金附屬單位預算



國立臺東專科學校編

# 國立臺東專科學校校務基金

## 預算目錄

中華民國 100 年度

一、業務計畫及預算說明.....	1-16
二、預算表	
(一) 主要表	
1. 收支預計表及說明.....	17-18
2. 餘絀撥補預計表.....	19
3. 現金流量預計表及補充說明.....	20-22
(二) 明細表	
1. 教學收入明細表.....	23
2. 其他業務收入明細表.....	24
3. 業務外收入明細表.....	25
4. 教學成本明細表及說明.....	26-34
5. 其他業務成本明細表及說明.....	35-36
6. 管理及總務費用明細表及說明.....	37-39
7. 其他業務費用明細表及說明.....	40-41
8. 業務外費用明細表及說明.....	42-43
9. 固定資產建設改良擴充明細表.....	44-45
10. 固定資產建設改良擴充資金來源明細表.....	46-47
11. 固定資產建設改良擴充計畫預期進度明細表.....	48-49
12. 資產折舊明細表.....	50
13. 資產報廢明細表.....	51
14. 基金數額增減明細表.....	52
(三) 參考表	
1. 預計平衡表.....	53
2. 5年來主要營運項目分析表.....	54
3. 員工人數彙計表.....	55
4. 用人費用彙計表.....	56-57
5. 各項費用彙計表.....	58-62
(四) 附錄	
1. 立法院審議中央政府總預算案附屬單位預算所提決議 及附帶決議辦理情形報告表.....	63-67
2. 推動科技發展經費明細表.....	68
3. 購建固定資產彙計表.....	69-71

# 國立臺東專科學校校務基金

## 業務計畫及預算說明

中華民國 100 年度

### 壹、基金概況：

#### 一、設立宗旨：

臺東縣各界為求地方學術文教水準之提升及產業之發展，長久以來無不積極爭取設立專科學校，以開創臺東地區技職教育資源，提升產業所需之各項技術與人力素質。並依據行政院 95 年 07 月 19 日院臺教字第 0950032466 函同意國立臺東高級農工職業學校 95 年 8 月 1 日起改制為專科學校並附設高職部。自 96 年度開始本校依據「國立大學校院校務基金設置條例」第 11 條規定實施校務基金。促使本校自籌部份財源，不僅能加強吸收社會資源投入教育，減輕政府負擔，同時亦能提昇資源使用效率，教授應用科學與技術職能，培養職業道德與倫理，提高辦學績效，促進與社會良性互動關係，奠定造就專門人才，培養實用專業及基層技術人才為宗旨，並以發展成為國內一所「精緻卓越的專科學校」為校務發展的總體目標，以落實造福台東子弟之責任。

為因應 90 年 12 月 21 日修正之「國立大學校院校務基金設置條例」（以下簡稱設置條例）第 10 條但書規定，有關推廣教育等 5 項自籌收入不受預算法、會計法等限制，爰經教育部報奉行政院核定自 93 年度起，國立大學校院校務基金年度預算書區分為「適用預算法編送版（A 版，不含 5 項自籌收入）」、「不適用預算法編送版（B 版，即 5 項自籌收入）」及「全部版（C 版）」等 3 版。惟實際執行結果，雖可達到設置條例第 10 條但書規定之經費執行彈性，但卻使預算編製及執行更形複雜；且屢遭立法院與審計部質疑未能完整表達校務基金預算及財務報表。經教育部詳加檢討結果，考量如將國立大學校院校務基金 5 項自籌收支納入送立法院審議之預算書內，僅預算執行排除預算法等相關規定，仍符合設置條例賦予各校 5 項自籌收支運用彈性及鬆綁之精神，爰除修正前揭條文，明定僅 5 項自籌收支預算之執行不受預算法等相關法令規定之限制，至有關預算編製及決算編造仍依預算法等規定辦理外，並報奉行政院 98 年 7 月 6 日院授主孝三字第 0980004182 號函同意，自 99 年度起予以合併為一個版本，以完整表達學校預（決）算及財務狀況之全貌，並適度簡化預（決）算編製作業之負荷。

#### 二、組織概況：

（一）依據國立臺東專科學校組織規程，置校長 1 人，綜理校務，對外代表本專科，得置副校長 1 或 2 人，襄助校長處理校務。下設各科等教學單位暨教務處、學生事務處、總務處、研究發展處、圖書館、電子計算機中心、學生輔導中心、秘書室、軍訓室、人事室、會計室、通識教育中心、附設高職進修學校、進修推廣部等行政單位。各科掌理業務如下：

1、專科教學單位：辦學目標為培育在地化、專業化、多元化、國際化專門

## 國立臺東專科學校校務基金

### 業務計畫及預算說明

中華民國 100 年度

人才，提供高職學生再進修機會，落實終身學習之理念。分設有園藝、餐旅管理、動力機械、建築、資訊管理、食品科技、電機工程、文化創意設計產業經營等計 8 科。

2、高職部教學單位：辦學目標配合國家後期中等教育核心課程發展政策，提供學生同時具備升學、繼續教育能力與專業技術證照能力，同時兼備專業道德素養，邁向專業技術人才生涯發展機會，學生主體學習、教師專業自主、家長協同參與、行政專業服務的友善校園學習環境。分設有園藝、畜產保健、食品加工、農業機械、機械、汽車、電機、資訊、建築、室內空間設計、家政等計 11 科。

3、通識教育中心：在各科專業教育之外，培養學習者通識的能力。

(二)本校設下列處、館、室、中心等行政單位：

- 1、教務處：掌理註冊、課務及其他教務事項。分設綜合業務組、註冊組、課務組及教學組。
- 2、學生事務處：掌理生活輔導、課外活動指導、衛生保健及其他輔導事項。分設有生活輔導組、課外活動組、衛生保健組、體育運動組、訓育組。
- 3、總務處：掌理文書、事務、出納、營繕、保管、環境安全衛生及其他總務事項。分設有文書組、事務組、出納組、營繕組、保管組、環境安全衛生組。
- 4、研究發展處：掌理學校技術研究發展及服務、產學合作、就業輔導、國際交流、實習輔導等事項。分設技術合作組、就業輔導組、實習組。並得以任務編組方式設置各中心，其設置、變更、裁撤經行政會議審議後施行。
- 5、圖書館：負責蒐集教學及研究資料，提供圖書資訊服務。分設技術服務組、讀者服務組。
- 6、電子計算機中心：掌理電子計算機中心業務事項。分設校務系統組、網路管理組。
- 7、學生輔導中心：掌理規劃維護及增進學生心理輔導與諮商相關事項，並綜理本校特殊教育業務。分設諮商輔導組、特殊教育組。
- 8、秘書室：承辦校長交辦事項，掌理秘書事務。
- 9、軍訓室：掌理學生軍訓之規劃與教學，並協助學生輔導事項。
- 10、人事室：依法辦理人事管理事項。
- 11、會計室：依法辦理歲計、會計，並兼辦統計等事項。
- 12、通識教育中心：辦理通識教育相關事項。
- 13、附設高職進修學校：辦理高職進修學校相關業務，得設教務組、學務組。

# 國立臺東專科學校校務基金

## 業務計畫及預算說明

中華民國 100 年度

14、進修推廣部：管理夜間部、在職進修班、推廣教育等業務，分設教務組、學務組、總務組及推廣教育組。

(三)本校設下列各種委員會：

設有校務發展委員會、法規委員會、校務基金管理委員會、經費稽核委員會、課程委員會、高職部自我評鑑委員會、教師評審委員會、教師申訴評議委員會、職員申訴評議委員會、性別平等教育委員會、學生輔導委員會、特殊教育推行委員會等。

三、基金歸類及屬性：

本基金係預算法第 4 條第 1 項第 2 款所定，凡付出仍可收回，而非用於營業之作業基金，並編製附屬單位預算。

## 國立臺東專科學校校務基金

### 業務計畫及預算說明

中華民國 100 年度

貳、前年度及上年度已過期間預算執行情形：(前年度決算結果及上年度預算截至 99 年 6 月 30 日止執行情形)

#### 一、前(98)年度決算結果：

- (一)業務收入：決算數 3 億 5,089 萬 5 千元，較預算數 3 億 0,091 萬 6 千元，增加 4,997 萬 9 千元，約 16.61%，主要係因教育部及其他單位補助款增加、各項考試招生報名人數增加報名費收入增加所致。
- (二)業務成本與費用：決算數 3 億 5,419 萬 8 千元，較預算數 3 億 0,042 萬 7 千元，增加 5,377 萬 1 千元，約 17.90%，主要係因增加原住民學生獎助學金及補助收入增加支出相對增加所致。
- (三)業務外收入：決算數 590 萬 3 千元，較預算數 208 萬元，增加 382 萬 3 仟元，約 183.80%，主要係因利息收入、場地租借收入、工程違規罰款、借書逾期罰款增加及學生電腦使用費增加所致。
- (四)業務外費用：決算數 258 萬 2 千元，較預算數 202 萬 1 千元，增加 56 萬 1 千元，約 27.76%，主要係因聘用契僱行政助理及臨時人員薪資所致。
- (五)收支餘絀：決算賸餘數 1 萬 8 千元，較預算數 54 萬 8 千元，減少 53 萬元，約 -96.72%，主要係因增加原住民學生獎助學金及折舊費用增加所致。
- (六)固定資產建設改良與擴充：決算數 1,140 萬 1 千元(一般建築及設備計畫)，預算數 1,257 萬 5 千元(一般建築及設備計畫)，執行率約 90.66%。

#### 二、上(99)年度截至 6 月底止預算執行情形：

- (一)業務收入：預計業務收入 1 億 7,759 萬元，實際業務收入 2 億 0,439 萬 2 千元，較預計數增加 2,680 萬 2 千元，增加 15.09%，主要係因專科學生人數增加、轉科重補修人數增加及積極爭取各單位委辦及補助計畫所致。
- (二)業務成本與費用：預計業務成本與費用 1 億 7,731 萬 1 千元，實際業務成本與費用 1 億 9,172 萬 3 千元，較預計數增加 1,441 萬 2 千元，增加 8.13%，主要係因各單位委辦及補助計畫收入增加支出相對增加所致。
- (三)業務外收入：預計業務外收入 59 萬 9 千元，實際業務外收入 309 萬 6 仟元，較預計數增加 249 萬 7 千元，增加 416.86%，主要係因電腦使用費、場地租借收入及資源回收等收入增加所致。
- (四)業務外費用：預計業務外費用 87 萬 8 千元，實際業務外費用 135 萬 2 千元，較預計數增加 47 萬 4 千元，增加 53.99%，主要係核實支出契僱行政助理及臨時人員薪資所致。
- (五)收支餘絀：預計賸餘 0 千元，實際發生賸餘 1,441 萬 3 千元，較預計數增加 1,441 萬 3 千元，主要係因專科學生人數增加、轉科重補修人數增加及積極爭取各單位委辦及補助計畫所致。
- (六)固定資產建設改良與擴充：一般建築及設備預算數 411 萬 2 千元，一般建築及設備實際數 222 萬元，執行率 53.99%，係因購置電腦、不斷電系統等計 1,090 千元，預計於 7 月初辦理交貨驗收事宜。

# 國立臺東專科學校校務基金

## 業務計畫及預算說明

中華民國 100 年度

### 參、業務計畫：

#### 一、營運計畫

##### (一)、校務願景

本校改制前是臺東一所高級農工職業學校，創立於 1928 年，在歷任校長與全體教職員工共同努力下，已是臺東地區農工業專業人才培育的重要搖籃。改制專科學校後，除傳承農工時代「精、勤、誠、樸」的校訓精神，繼續發展優質的高職教育外，並以成為綜合類專科教育之標竿學校自許，結合東部區域產業及原住民多元文化元素為本校發展特色，邁向「傳承、創新、卓越、敬業」的願景——

「傳承」：承繼本校悠久的在地獨特且多元的文化。

「創新」：發揚及重新塑造本校每個科系的特有的特色。

「卓越」：除全體師生精進技術外，並朝向技術卓越的方向邁進。

「敬業」：期待全體師生以積極、樂觀、敬業之態度，面對未來工作及環境之挑戰。

##### (二)、教育目標

本校以「精、勤、誠、樸」為校訓，從專業知能、職場態度、社會意識、心性涵養等四個面向，培育具有以下八大核心能力的專技人才：

1. 精於業：精進專業，創新卓越，培養業界等待的專業人才，使其具有精進專業的能力、創意思考的能力。
2. 勤於事：勤懇任事，敬業樂群，培養團隊歡迎的工作夥伴，使其具有敬業工作的能力、團隊合作的能力。
3. 誠於意：誠意互信，永續傳承，培養永續社會的傳燈者，使其具有溝通協調的能力、社會關懷的能力。
4. 樸於心：樸質無華，實是求是，培養簡樸踏實的生活家，使其具有自我反省的能力、澄清價值的能力。

「精、勤、誠、樸」是本校教育的指標依歸，期能使學生既擁有專業又能夠敬業；有外在的職涯能力，且有內在的品格質地；有恢宏的襟懷，也有踏實的步履，為個人經營美好人生，更為社會進步貢獻力量。

##### (三)、年度計畫目標及發展重點

本年度計畫目標在於「固本精進，共創雙贏」，傳承學校悠久歷史、在地產業資源及多元文化，在故有基石上，因應時代趨勢，調整科班，發展橫向整合、縱向貫連之多元精實的學制規模，創新本位課程以重塑各科特色，創新行政作為以提升學校整體效能。本年度發展重點如下：

1. 調整科班，規劃學群，以發展多元精實的學制規模。
2. 規劃興建及整修校舍，以建構優質校園環境。
3. 創新本位能力課程，以重塑科系新特色。
4. 擴展推廣教育，以落實對終身學習及回流教育的承諾。
5. 結合東部區域發展重點，以建構地方產學互動機制。

##### (四)、執行策略

1. 為實踐「發展多元精實的學制規模」之目標：

1-1 增設五年制專科：於 99 學年度增設園藝科、食品科技科、電機工

# 國立臺東專科學校校務基金

## 業務計畫及預算說明

中華民國 100 年度

程科、文化創意設計產業經營科等。

- 1-2 縮減高職部科班：99 學年度起園藝及食品加工科停招，汽車及電機科由 2 班減為 1 班。
- 1-3 規劃三大學群：依據專科各科教育目標，媒合師資，整合資源，規劃 (1) 機電應用學群：電機工程科、資訊管理科 (將於 102 學年度設立五專資訊科技應用科，高職資訊科轉型)、動力機械科 (2) 生活應用學群：餐旅管理科、文化創意設計產業經營科、建築科 (3) 精緻農業學群：園藝科、食品科技科、動物應用科技科 (將於 107 學年度由高職轉型)。
2. 為實踐「建構優質校園環境」之目標：
  - 2-1 教學空間規劃：因應學校轉型邁向未來願景，專科及高職各科並進，教學空間及設備的建設與更新為當務之急，目前以「誠樸校區」的新興工程及「精勤校區」的舊校舍整建工程兩案積極爭取「行政院」加速推動國立大專校院營建工程方案」經費挹注。
  - 2-2 學生宿舍規劃：99 學年度預估學生宿舍需提供專科及高職共約 400 位學生住宿，100 學年度預估再增 250 位，本校既有宿舍僅能提供 168 位學生住宿空間，目前向台東大學租借學生宿舍棟，未來於新興工程規劃興建充足的學生宿舍、餐廳及活動空間，滿足學生校園生活所需。
3. 為實踐「重塑科系新特色」之目標：
  - 3-1 規劃本位能力課程，建立特色學程。
  - 3-2 擬定各科發展重點技術之學生培訓計畫。
  - 3-3 強化各科教師之發展重點技術能力。
  - 3-4 設立各科發展重點之實習工廠或實驗室。
4. 為實踐「落實終身學習及回流教育的承諾」之目標：
  - 4-1 繼續辦理附設高職進修學校，以提供國中畢業失學之民眾再進修。
  - 4-2 繼續辦理夜間二專課程，提供社區民眾充實專業技能，取得專科學歷。
  - 4-3 與台北商業技術學院附設空中進修學院合作，設置台東輔導處，提供業界及專業人員回流教育以提高知能。
  - 4-4 與花東、高屏地區科技大學合作，在本校設置二技或研究所，以提供本校二專同學有再深造機會。
  - 4-5 運用本校多元師資人力資源，開設推廣教育班，提供本校師生及社區民眾多元學習課程。
5. 為實踐「建構地方產學互動機制」之目標：
  - 5-1 訂定符合東部區域產業之校及各科中長期發展計畫。
  - 5-2 健全原住民技藝中心 (業於 98 學年度成立) 之運作。
  - 5-3 各學群各科設立符合東部區域產業之特色發展中心。
  - 5-4 教師與業界合作，推展產學合作。



## 國立臺東專科學校校務基金

### 業務計畫及預算說明

中華民國 100 年度

#### 二、固定資產之建設、改良、擴充與其資金來源及其投資計畫之成本與效益分析：

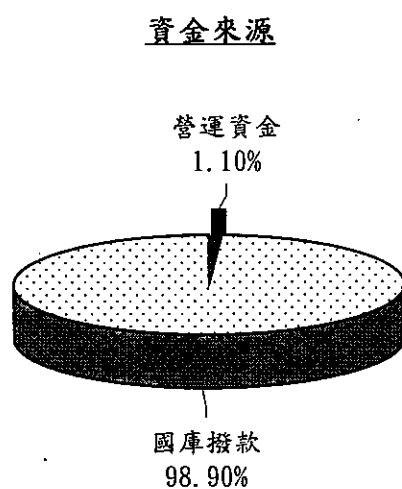
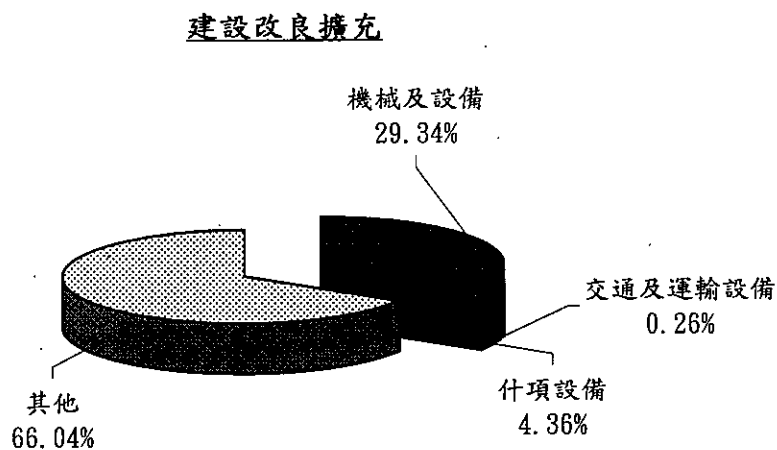
一般建築及設備計畫，本年度預算編列 4,542 萬 5 千元，均係一次性項目，並由自有資金支應，其中國庫撥款 4,492 萬 5 千元、營運資金 500 千元，編列項目如次：

- 1、機械及設備本年度編列 1,332 萬 6 千元，主要係充實校園資訊安全設備、重機械教學及輔導學生考取挖掘機操作技術士證照計畫、提升整體教學品質計畫、改善專科部教學環境計畫等。
- 2、交通及運輸設備本年度編列 12 萬元，係充實社團活動設備計畫及資訊科教學設施改善計畫。
- 3、什項設備本年度編列 197 萬 9 千元，主要係充實圖書館藏設備、改善進修部美容美髮教室設施及教學設備、汰換行政設備等。
- 4、其他本年度編列 3,000 萬元，係公共設施及景觀第 1 期工程、綜合教學大樓新建工程、學生宿舍暨生活設施第 1 期新建工程等綜合規劃設計經費。

100 年度固定資產建設改良擴充及其資金來源圖，詳見下圖。

圖1

# 100年度固定資產建設改良擴充及資金來源



單位:新台幣千元

建設改良擴充	100年度預算	資金來源	100年度預算
機械及設備	13,326	自有資金	45,425
交通及運輸設備	120	營運資金	500
什項設備	1,979	國庫撥款	44,925
其他	30,000		
合 計	45,425	合 計	45,425

# 國立臺東專科學校校務基金

## 業務計畫及預算說明

中華民國 100 年度

### 肆、預算概要：

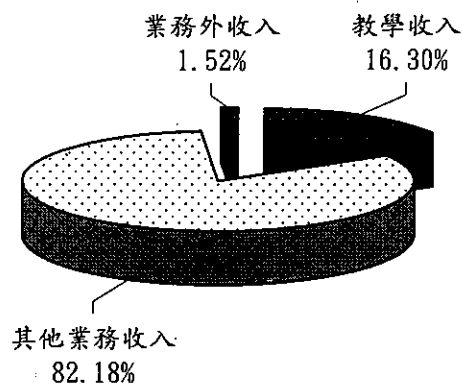
#### 一、業務收支及餘絀之預計：

- (一) 業務收入 3 億 4,209 萬 4 千元，主要係學雜費、建教合作、推廣教育、學校教學研究補助、其他補助及雜項業務等收入，較上年度預算數 3 億 2,779 萬 5 千元，計增加 1,429 萬 9 千元，約 4.36%，主要係五專部學生數增加、積極爭取各單位補助計畫、建教合作計畫及積極辦理推廣教育所致。
- (二) 業務成本與費用 3 億 4,432 萬 9 千元，主要係教學研究及訓輔成本、建教合作成本、推廣教育成本、學生公費及獎勵金、管理及總務費用及雜項業務費用等，較上年度預算數 3 億 2,783 萬 5 千元，計增加 1,649 萬 4 千元，約 5.03%，主要係學校教學基本需求增加、各單位補助計畫及建教合作計畫等估計收入增加支出相對增加、增列大專校院弱勢學生助學金所致。
- (三) 業務外收入 526 萬元，主要係違約罰款及雜項收入，較上年度預算數 251 萬 5 千元，計增加 274 萬 5 千元，約 109.15%，主要係利息收入、場地出租、校友捐贈、工程罰款、學生各項證書等收入增加所致。
- (四) 業務外費用 302 萬 5 千元，主要係雜項費用，較上年度預算數 247 萬 5 千元，計增加 55 萬元，約 22.22%，主要係因工程圖說及各項規費相關費用相對增加所致。
- (五) 業務總收支相抵後，計賸餘 0 千元，與上年度預算數 0 千元相同。
- (六) 本年度及最近 5 年收入、成本與費用及賸餘圖表，詳見下圖。

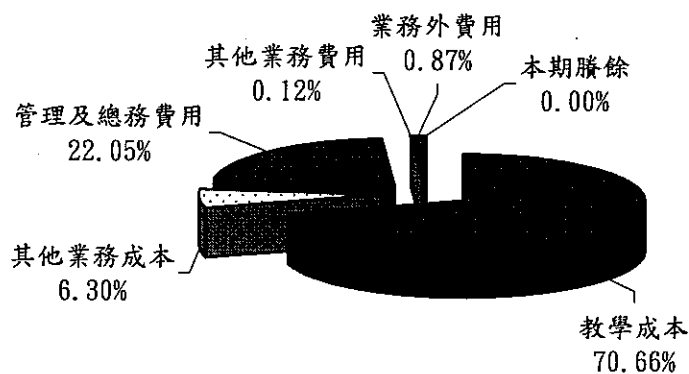
圖2

# 100年度收入、成本與費用及賸餘

## 收入



## 成本與費用及賸餘

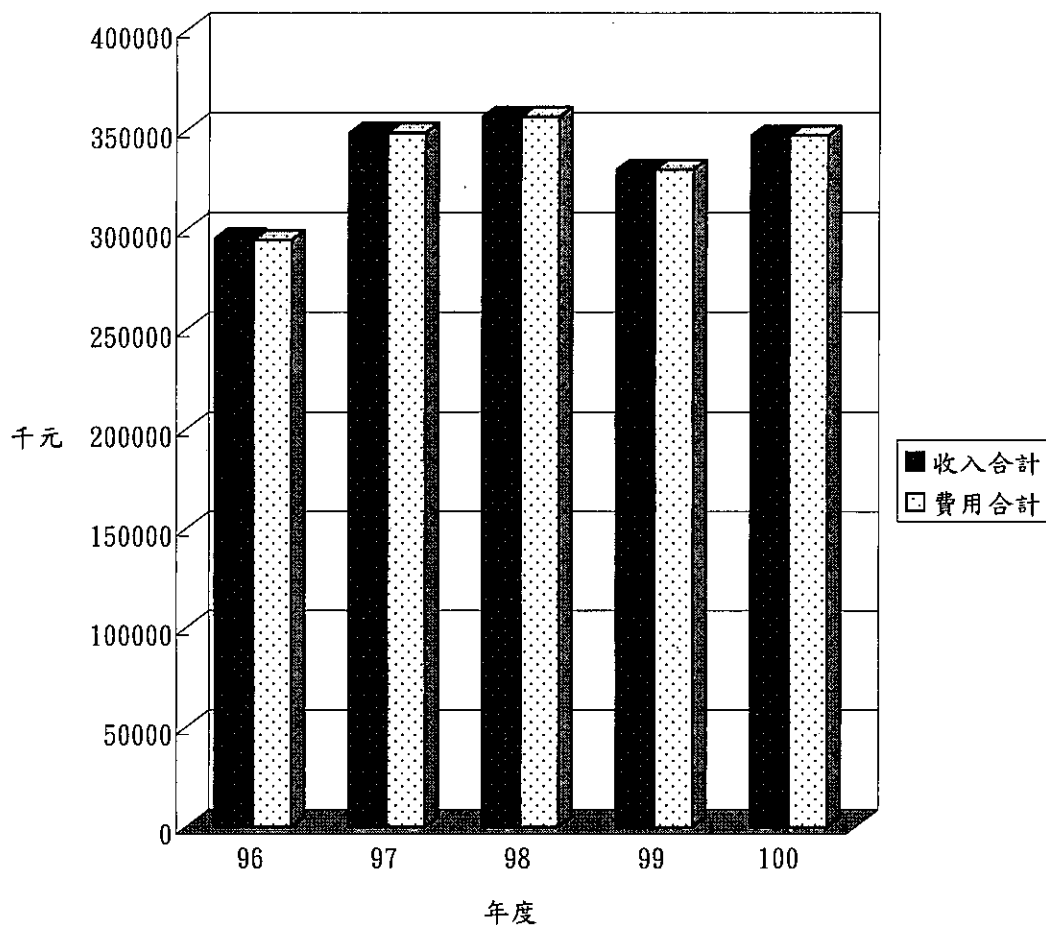


單位：新台幣千元

收入	100年度預算	成本與費用及賸餘	100年度預算
業務收入	342,094	業務成本與費用	344,329
教學收入	56,626	教學成本	245,450
其他業務收入	285,468	其他業務成本	21,900
業務外收入	5,260	管理及總務費用	76,579
		其他業務費用	400
		業務外費用	3,025
		本期賸餘	
收入總額	347,354	成本、費用及賸餘總額	347,354

圖3

最近5年收入與費用



單位：新台幣千元

項目	年度	96年度決算	97年度決算	98年度決算	99年度預算	100年度預算
收入						
業務收入		291,220	343,052	350,895	327,795	342,094
業務外收入		4,503	5,681	5,903	2,515	5,260
收入合計		295,723	348,733	356,798	330,310	347,354
費用						
業務成本與費用		292,862	346,227	354,198	327,835	344,329
業務外費用		1,924	2,503	2,582	2,475	3,025
費用合計		294,786	348,730	356,780	330,310	347,354
本期餘絀		937	3	18		

國立臺東專科學校校務基金

業務計畫及預算說明

中華民國 100 年度

二、餘絀撥補之預計：

(一)本年度預計賸餘 0 千元，連同以前年度未分配賸餘 95 萬 8 千元，共計 95 萬 8 千元，留待以後年度處理。

(二)本年度及最近 5 年賸餘分配圖表，詳見下圖。

圖 4

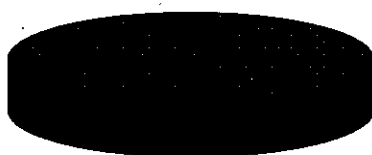
# 100年度賸餘分配

## 按分配程序分



未分配賸餘  
100.00%

## 按所得對象分



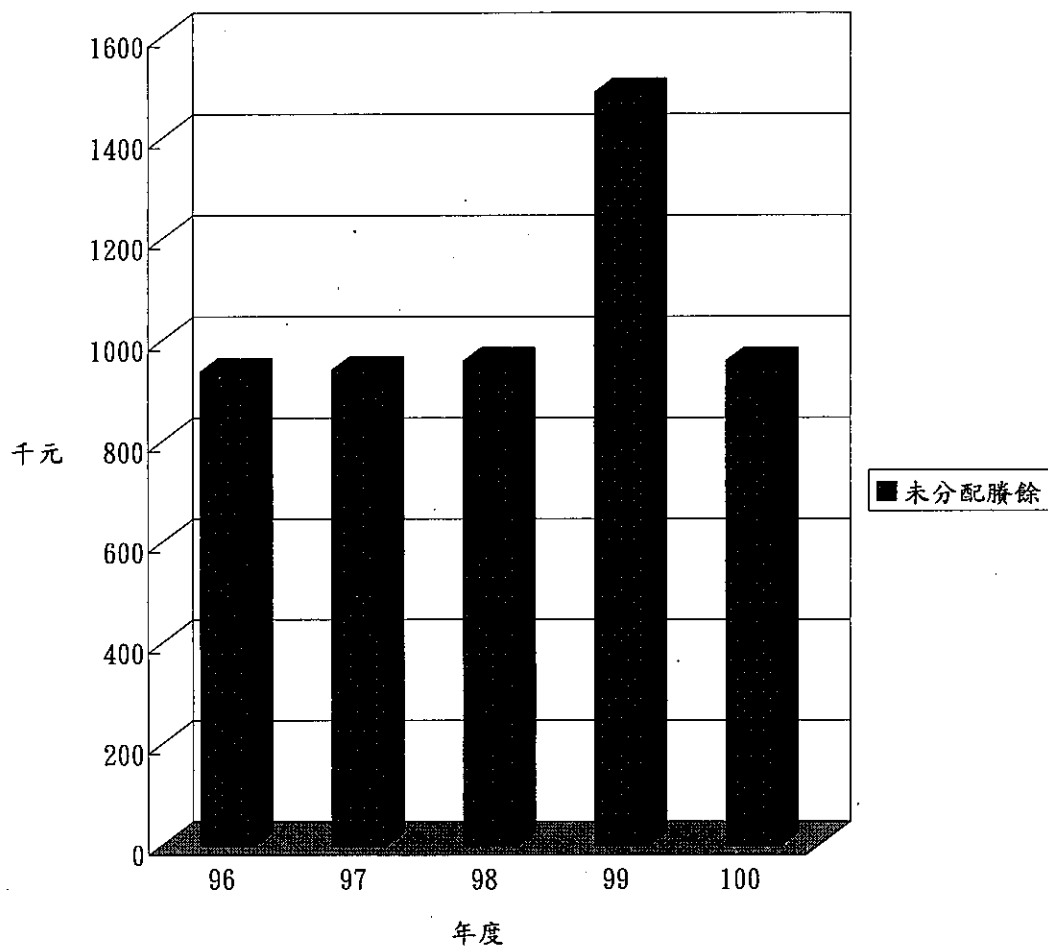
留存非營業基金  
100.00%

單位：新台幣千元

按分配程序分	100年度預算	按所得對象分	100年度預算
填補累積短絀		中央政府所得	
提存公積		留存非營業基金	958
賸餘撥充基金數			
解繳國庫淨額			
其他依法分配數			
未分配賸餘	958		
合 計	958	合 計	958

圖5

最近5年賸餘分配



單位: 新台幣千元

項目	年度	96年度決算	97年度決算	98年度決算	99年度預算	100年度預算
<b>賸餘分配</b>						
未分配賸餘		937	940	958	1,489	958
合計		937	940	958	1,489	958



# 國立臺東專科學校校務基金

## 業務計畫及預算說明

中華民國 100 年度

### 三、現金流量之預計：

- (一)預計業務活動之現金流入 3,395 萬 8 千元，包括調整非現金項目 3,395 萬 8 千元，係為折舊 3,316 萬元、攤銷 79 萬 8 千元。
- (二)預計投資活動之現金流出 5,448 萬 8 千元，包括增加固定資產 4,542 萬 5 千元、增加無形資產 906 萬 3 千元。
- (三)預計融資活動之現金流入 5,358 萬 8 千元，包括增加基金 5,358 萬 8 千元。
- (四)預計本期現金及約當現金淨增 3,305 萬 8 千元。
- (五)期初現金及約當現金 16,431 萬 4 千元。
- (六)預計期末現金及約當現金 19,737 萬 2 千元。

# 主 要 表

# 國立臺東專科學校校務基金 收支預計表

中華民國100年度

單位:新台幣千元

前年度 決算數	科 目	本年度預算數				上年度 預算數	比較增減(-)	
		政府補助 及學雜費 等收入	5項自籌 收 入	合 計				
				金 額	%			
金 額		金 額	金 額	金 額	%	金 額	金 額	%
350,895	業務收入	333,694	8,400	342,094	100.00	327,795	14,299	4.36
51,800	教學收入	48,226	8,400	56,626	16.55	45,477	11,149	24.52
54,292	學雜費收入	55,979	0	55,979	16.36	51,238	4,741	9.25
-8,656	學雜費減免(-)	-7,753	0	-7,753	-2.27	-6,661	-1,092	16.39
6,011	建教合作收入	0	7,400	7,400	2.16	800	6,600	825.00
153	推廣教育收入	0	1,000	1,000	0.29	100	900	900.00
299,095	其他業務收入	285,468	0	285,468	83.45	282,318	3,150	1.12
265,516	學校教學研究補助 收入	275,368	0	275,368	80.49	272,968	2,400	0.88
33,001	其他補助收入	9,600	0	9,600	2.81	9,000	600	6.67
578	雜項業務收入	500	0	500	0.15	350	150	42.86
354,198	業務成本與費用	336,579	7,750	344,329	100.65	327,835	16,494	5.03
254,196	教學成本	237,700	7,750	245,450	71.75	229,764	15,686	6.83
248,113	教學研究及訓輔成 本	237,700	0	237,700	69.48	228,864	8,836	3.86
5,930	建教合作成本	0	6,900	6,900	2.02	820	6,080	741.46
153	推廣教育成本	0	850	850	0.25	80	770	962.50
28,068	其他業務成本	21,900	0	21,900	6.40	24,900	-3,000	-12.05
28,068	學生公費及獎勵金	21,900	0	21,900	6.40	24,900	-3,000	-12.05
71,534	管理及總務費用	76,579	0	76,579	22.39	72,896	3,683	5.05
71,534	管理費用及總務費 用	76,579	0	76,579	22.39	72,896	3,683	5.05
400	其他業務費用	400	0	400	0.12	275	125	45.45
400	雜項業務費用	400	0	400	0.12	275	125	45.45
-3,303	業務賸餘(短絀-)	-2,885	650	-2,235	-0.65	-40	-2,195	5487.50
5,903	業務外收入	2,060	3,200	5,260	1.54	2,515	2,745	109.15
299	財務收入	0	200	200	0.06	50	150	300.00
299	利息收入	0	200	200	0.06	50	150	300.00
5,604	其他業務外收入	2,060	3,000	5,060	1.48	2,465	2,595	105.27
2,415	資產使用及權利金 收入	0	2,300	2,300	0.67	1,950	350	17.95
896	受贈收入	0	700	700	0.20	0	700	
6	賠(補)償收入	0	0	0	0.00	0	0	
73	違規罰款收入	60	0	60	0.02	15	45	300.00
2,214	雜項收入	2,000	0	2,000	0.58	500	1,500	300.00
2,582	業務外費用	675	2,350	3,025	0.88	2,475	550	22.22
2,582	其他業務外費用	675	2,350	3,025	0.88	2,475	550	22.22
2,582	雜項費用	675	2,350	3,025	0.88	2,475	550	22.22
3,321	業務外賸餘(短絀-)	1,385	850	2,235	0.65	40	2,195	5487.50

# 國立臺東專科學校校務基金 收 支 預 計 表

中華民國100年度

單位:新台幣千元

前年度 決算數	科 目	本年度預算數				上年度 預算數	比較增減(-)	
		政府補助 及學雜費 等收入	5項自籌 收 入	合 計				
金 額		金 額	金 額	金 額	%	金 額	金 額	%
18	本期賸餘(短絀-)	-1,500	1,500	0	0.00	0	0	

國立臺東專科學校校務基金  
餘絀撥補預計表

中華民國100年度

單位:新台幣千元

上 年 度 預 算 數		項 目	本 年 度 預 算 數		說 明
金 額	%		金 額	%	
1,489	100.00	賸餘之部	958	100.00	
		本期賸餘			
1,489	100.00	前期未分配賸餘	958	100.00	
		公積轉列數			
		分配之部			
		填補累積短絀			
		提存公積			
		賸餘撥充基金數			
		解繳國庫淨額			
		其他依法分配數			
1,489	100.00	未分配賸餘	958	100.00	
		短絀之部			
		本期短絀			
		前期待填補之短絀			
		填補之部			
		撥用賸餘			
		撥用公積			
		折減基金			
		國庫撥款			
		待填補之短絀			

附註：『上年預算數』及『本年預算數』為全部版。

# 國立臺東專科學校校務基金 現金流量預計表

中華民國100年度

單位:新台幣千元

項 目	預 算 數	說 明
▼業務活動之現金流量	33,958	
本期賸餘(短絀-)	0	
調整非現金項目	33,958	
業務活動之淨現金流入(流出-)	33,958	
▼投資活動之現金流量	-54,488	
減少流動金融資產及短期貸墊款	0	
減少投資、長期應收款、貸墊款及準備金	0	
減少固定資產及遞耗資產	0	
減少無形資產、遞延借項及其他資產	0	
其他投資活動之現金流入	0	
增加流動金融資產及短期貸墊款	0	
增加投資、長期應收款、貸墊款及準備金	0	
增加固定資產及遞耗資產	-45,425	國庫撥款44,925千元，係增置機械設備12,826千元、交通及運輸設備120千元、什項設備1,979千元，購建中固定資產30,000千元；營運資金500千元，係增置機械設備500千元。
增加無形資產、遞延借項及其他資產	-9,063	國庫撥款8,663千元，係增置無形資產8,663千元，營運資金400千元，係增置無形資產400千元。
其他投資活動之現金流出	0	
投資活動之淨現金流入(流出-)	-54,488	
▼融資活動之現金流量	53,588	
增加短期債務、流動金融負債、其他負債及遞延貸項	0	
增加長期負債	0	
增加基金、公積及填補短絀	53,588	國庫撥款增置。
其他融資活動之現金流入	0	
減少短期債務、流動金融負債、其他負債及遞延貸項	0	
減少長期負債	0	
減少基金及公積	0	
賸餘分配款	0	
其他融資活動之現金流出	0	
融資活動之淨現金流入(流出-)	53,588	
▼匯率變動影響數	0	
▼現金及約當現金之淨增(淨減-)	33,058	
▼期初現金及約當現金	164,314	
▼期末現金及約當現金	197,372	
▼不影響現金流量之投資與融資活動		
固定資產與基金同額增加(或減少-)之金額	200	

**國立臺東專科學校校務基金  
現金流量預計表**

中華民國100年度

單位:新台幣千元

項 目	預 算 數	說 明
受贈固定資產與受贈公積同額增加之金額	0	
其他資產與受贈公積同額增加(+)或減少(-)之金額	0	
公積轉列基金數	0	
固定資產已無須公用，變更為非公用財產，移交國有財產局接管。	0	
其他資產與其他資本公積同額增加(+)或減少(-)之金額	0	
無形資產與基金同額增加(或減少-)之金額	0	
固定資產與暫收及待結轉帳項同額減少	0	
盈餘分配與虧損填補之金額	0	
提列退撫基金使退休離職準備金及應付退休及離職金同額增(減-)數	0	
土地重估增值提列公積部分	0	
固定資產增置與應付未付數同額增(+)減(-)之金額	0	
以前年度購建中固定資產科目，於本次更正調整轉入固定資產科目數	0	
固定資產與其他應付款同額減少數	0	
其他準備金與受贈公積同額增加(+)或減少(-)之金額	0	
其他準備金與暫收及待結轉帳項同額增加(+)或減少(-)之金額	0	
遞延借項與受贈公積同額增加(+)或減少(-)	0	
受贈固定資產與受贈公積同額減少之金額	0	
受贈無形資產與受贈公積同額增加(+)或減少(-)之金額	0	
代管資產與應付代管資產同額增加(+)或減少(-)之金額	0	
長期股權投資與受贈公積同額增(+)減(-)之金額	0	
備抵長期股權投資短絀與未實現長期股權投資短絀同額增(減-)金額	0	
無形資產增置與應付未付數同額增加(+)或減少(-)之金額	0	
應付代管資產轉列受贈公積數	7,165	
其他準備金與預收收入同額增(+)減(-)數	0	
固定資產與基金同額減少數	0	

**國立臺東專科學校校務基金**  
**現金流量預計表**

中華民國100年度

單位:新台幣千元

項 目	預 算 數	說 明
土地與未實現重估增值同額增加 (+)或減少(-)	0	
受贈有價證券與受贈公積同額增加 (+)或減少(-)	0	
待整理資產與受贈公積同額增 (+)減(-)數	0	

附註：本表數據為全部版。



# 明 細 表

**國立臺東專科學校校務基金**  
**教學收入明細表**  
中華民國100年度

單位:新台幣千元

科目及營運項目	單位	預 算 數			說 明
		數 量	單 價(元)	金 額	
教學收入				56,626	
學雜費收入				55,979	
日間部				42,100	
專科部				22,020	
二年制	人	362	40,193.37	14,550	預估二專部園藝科學雜費收費標準@20,720元。餐旅管理科學雜費收費標準@26,390元。動力機械科、建築科學雜費收費標準@22,380元。資訊管理科學雜費收費標準@19,580元。
五年制	人	390	19,153.85	7,470	預估五專部園藝科、文化創意設計產業經營科學雜費收費標準@10,000元。餐旅管理科學雜費收費標準@15,000元。食品科技科、電機工程科收費標準@12,000元。
在職進修專班	人	20	54,000.00	1,080	預估在職專班餐旅管理科學雜費收費標準@27,000元。
高中職	人	1,242	15,297.91	19,000	預估高職部學雜費收入：工科(包括食品加工科、電機科、農業機械科、畜產保健科、機械科、資訊科、汽車科、室內設計科、建築科)學雜費收費標準@8,795元。農科(包括園藝科、畜產保健科)學雜費收費標準7,600元。家事科(包括家政科)學雜費收費標準@7,460元。
夜間部				13,879	
專科部				11,772	
二年制	人	218	54,000.00	11,772	預估夜二專學雜費收入餐旅管理科、動力機械科、園藝科、建築科、資訊管理科學雜費收入@27,000元。
補校	人	190	11,089.47	2,107	預估高職部進修學校學雜費收入：工科學雜費收費標準@6,025元。家事科學雜費收費標準@5,110元。
學雜費減免(-)				-7,753	低收入戶、身心障礙學生、卹內軍公教遺族公費生學雜費減免、專科部原住民學生學雜費減免及清寒前三名減免學雜費等。
建教合作收入				7,400	
委託研究計畫				7,400	國科會及其他單位委託辦理計畫等收入。
推廣教育收入				1,000	估列推廣教育陶藝班、建築繪圖班、日本料理研習班等收入。

附註：本表數據為全部版。

**國立臺東專科學校校務基金**  
**其他業務收入明細表**  
 中華民國100年度

單位:新台幣千元

科目及業務項目	預 算 數	說 明
其他業務收入	285,468	
學校教學研究補助收入	275,368	
教育部核給年度補助	275,368	教育部補助學校經常收支之收入。
其他補助收入	9,600	教育部及各單位專案補助款等屬經常收支性質之收入。
雜項業務收入	500	辦理學生轉學考試、推甄等報名費收入、出售簡章收入及辦理模擬考試收入。

附註：本表數據為全部版。

**國立臺東專科學校校務基金**  
**業務外收入明細表**  
中華民國100年度

單位:新台幣千元

科目及業務項目	預 算 數	說 明
業務外收入	5,260	
財務收入	200	
利息收入	200	估列公庫存款利息收入，如估列數。
其他業務外收入	5,060	
資產使用及權利金收入	2,300	1、學生住宿費一學期2,500元X2學期X100人=500千元。 2、員工宿舍平均每月12,000元X12個月=144千元。 3、教室及體育場等場地租借收入估列1,006千元。 4、各項設備使用維護費收入估列650千元。
受贈收入	700	社會人士及校友捐贈收入及廠商捐贈學生獎助學金等。
違規罰款收入	60	圖書逾期歸還罰款及廠商逾期罰款等收入，如估列數。
雜項收入	2,000	學生各項證書費、工程圖說費及各項雜項收入如估列數。

附註：本表數據為全部版。

**國立臺東專科學校校務基金**  
**教學成本明細表**  
中華民國100年度

科目及營運項目	單位	本 年 度 預 算 數				
		政府補助及 學雜費等收 入支應	5項自籌 收入支應	合 計		
				數 量	平均單位 成本(元)	金 額
教學成本		237,700	7,750			245,450
教學研究及訓輔成本	人	237,700		2,422.00	98,142.03	237,700
用人費用		203,768				203,768
正式員額薪資		141,821				141,821
聘僱及兼職人員薪資		5,861				5,861
超時工作報酬		2,074				2,074
津貼						
獎金		29,351				29,351
退休及卹償金		11,551				11,551
福利費		13,110				13,110
服務費用		4,516				4,516
水電費		40				40
郵電費		70				70
旅運費		1,220				1,220
印刷裝訂與廣告費		361				361
修理保養及保固費		675				675
保險費						
一般服務費		1,600				1,600
專業服務費		550				550
材料及用品費		1,174				1,174
使用材料費		624				624
用品消耗		550				550
租金與利息		428				428
地租及水租						
機器租金		428				428
交通及運輸設備租金						
什項設備租金						
折舊、折耗及攤銷		27,524				27,524
土地改良物折舊						
房屋折舊						
機械及設備折舊		15,179				15,179
交通及運輸設備折舊		1,146				1,146
什項設備折舊		3,734				3,734
代管資產折舊		7,165				7,165
攤銷		300				300
稅捐與規費(強制費)		100				100
消費與行為稅						
規費		100				100

單位:新台幣千元

上 年 度 預 算 數			前 年 度 決 算 數		
合 計			合 計		
數 量	平均單位 成本(元)	金 額	數 量	平均單位 成本(元)	金 額
		229,764			254,196
2,212.00	103,464.74	228,864	2,276.00	109,012.74	248,113
		196,675			192,938
		139,531			137,545
		4,188			3,812
		1,904			2,529
					124
		28,251			28,972
		10,741			9,303
		12,060			10,653
		7,414			16,211
		70			51
		150			85
		1,244			1,557
		811			574
		970			6,860
		50			144
		1,749			2,397
		2,370			4,543
		7,584			10,236
		7,134			4,151
		450			6,085
		609			659
					56
		429			182
		180			364
					57
		15,097			27,251
					37
					78
		8,381			13,523
		633			706
		5,783			3,987
					7,083
		300			1,837
					296
					11
					285

**國立臺東專科學校校務基金**  
**教學成本明細表**  
中華民國100年度

科目及營運項目	單位	本年度預算數				
		政府補助及 學雜費等收 入支應	5項自籌 收入支應	合 計		
				數 量	平均單位 成本(元)	金 額
會費、捐助、補助、分攤、救助 (濟)與交流活動費		190				190
會費		40				40
競賽及交流活動費		150				150
建教合作成本			6,900			6,900
用人費用						
聘僱及兼職人員薪資						
退休及卹償金						
福利費						
服務費用			3,850			3,850
郵電費			50			50
旅運費			218			218
印刷裝訂與廣告費			350			350
修理保養及保固費			533			533
保險費			100			100
一般服務費			779			779
專業服務費			1,820			1,820
材料及用品費			2,300			2,300
使用材料費			2,120			2,120
用品消耗			180			180
租金與利息			600			600
地租及水租						
機器租金						
交通及運輸設備租金			600			600
什項設備租金						
折舊、折耗及攤銷						
什項設備折舊						
稅捐與規費(強制費)						
規費						
會費、捐助、補助、分攤、救助 (濟)與交流活動費			150			150
競賽及交流活動費			150			150
推廣教育成本			850			850
服務費用			465			465
水電費			15			15
印刷裝訂與廣告費			50			50
專業服務費			400			400
材料及用品費			385			385
使用材料費			300			300

單位:新台幣千元

上 年 度 預 算 數			前 年 度 決 算 數		
合 計			合 計		
數 量	平均單位 成本(元)	金 額	數 量	平均單位 成本(元)	金 額
		1,485			522
		50			73
		1,435			449
		820			5,930
					1,729
					1,712
					6
					11
		420			2,579
					24
		40			475
					191
					8
					26
		200			1,151
		180			704
		280			1,540
		200			81
		80			1,459
					80
					3
					1
					67
					9
		120			
		120			
					2
					2
		80			153
		66			118
		16			
					11
		50			107
		14			35
					16



**國立臺東專科學校校務基金**  
**教學成本明細表**  
 中華民國100年度

科目及營運項目	單位	本 年 度 預 算 數				
		政府補助及 學雜費等收 入支應	5項自籌 收入支應	合 計		
				數 量	平均單位 成本(元)	金 額
用品消耗			85			85

附註：『本年預算數』、『上年預算數』及『前年決算數』為全部版。

單位:新台幣千元

上 年 度 預 算 數			前 年 度 決 算 數		
合 計			合 計		
數 量	平均單位 成本(元)	金 額	數 量	平均單位 成本(元)	金 額
		14			19

**國立臺東專科學校校務基金**  
**教學成本說明**  
中華民國100年度

科 目	說 明
5130 教學成本	
5131 教學研究及訓輔成本	按專科部8科及高職部11科編列。
5131-100 用人費用	教師之薪資、福利、獎金等費用。
5131-110 正式員額薪資	專科部教師61人及高職部教師123人，依規定標準編列正式員工之薪資。(詳見員工人數及用人費用彙計表)
5131-120 聘僱及兼職人員薪資	兼任教師鐘點費。
5131-130 超時工作報酬	教官值班費91千元及未休假加班費1,983千元。
5131-150 獎金	教師依規定支領之年終獎金17,825千元、考績獎金11,526千元。
5131-160 退休及卹償金	依規定提撥支給之教員退撫基金、退休金及離職金。
5131-180 福利費	機關負擔員工公保、健保、軍保等保險費10,734千元，強制休假補助、子女教育補助等及其他福利費2,376千元。
5131-200 服務費用	教學所需之水電、郵電、旅費、印刷裝訂及廣告、專業服務費、修護及保險費等。
5131-210 水電費	教學所需之氣體費。
5131-220 郵電費	教學所需之郵資。
5131-230 旅運費	因公出差國內、外旅費、因公派員出國進修研究旅費、大陸地區旅費及員工通勤交通費、貨物運送等費用。 係全數由政府補助及學雜費等收入支應，包含： 一、國內旅費950千元。 二、國外旅費：係「國立大學校院推動科技發展經費使用要點」編列120千元。 三、大陸地區旅費：係與大陸地區技職教育經驗交流，以提升教學及研究品質，編列大陸地區旅費80千元。 四、貨物運費編列40千元。 五、其他旅運費編列30千元。
5131-240 印刷裝訂與廣告費	教學所需印製、裝訂各項教材費用及業務宣導費用等款。 係全數由政府補助及學雜費收入支應，包含： 一、印刷及裝訂費編列250千元。 二、因加強招生所需廣(公)告費編列68千元。 三、業務宣導費用編列43千元。
5131-250 修理保養及保固費	教學設備、儀器、電腦、學生宿舍、實習工場等修繕及保養費用(含宿舍修護費210千元)。
5131-270 一般服務費	專案計畫專兼任助理薪資等及臨時工資(含計時與計件人員酬金1,600千元)。
5131-280 專業服務費	預估校醫費用、專家學者出席費用及授課鐘點等費用(含專技人員酬金120千元;講課鐘點、稿費、出席審查及查詢費200千元)。
5131-300 材料及用品費	教學所需各項材料及耗用用品等費用，其中774千元係推動科技發展經費編列。
5131-310 使用材料費	教學所需原料、物料、燃料、油脂、設備零件等費用。
5131-320 用品消耗	教學用辦公用品、報章雜誌、化學藥劑與實驗用品、食品等費用。

**國立臺東專科學校校務基金**  
**教學成本說明**  
中華民國100年度

科 目	說 明
5131-400 租金與利息	各項設備租金等。
5131-430 機器租金	電腦軟硬體使用費及機器租金等費用。
5131-500 折舊、折耗及攤銷	固定資產依直線法提列折舊、圖書設備依報廢法提列折舊及各項電腦軟體、遞延費用依直線法攤銷費用。
5131-530 機械及設備折舊	機械設備依直線法提列折舊費用。
5131-540 交通及運輸設備折舊	交通及運輸設備依直線法提列折舊費用。
5131-550 什項設備折舊	什項設備依直線法提列折舊、圖書設備依報廢法提列折舊等費用。
5131-580 代管資產折舊	代管資產依直線法提列折舊費用。
5131-5A0 攤銷	各項電腦軟體及遞延費用依直線法攤銷費用。
5131-600 稅捐與規費(強制費)	依法繳納之各項稅捐與規費。
5131-680 規費	繳納營繕工程空氣污染防治費等規費。
5131-700 會費、捐助、補助、分攤、救助(濟)與交流活動費	參加學術團體及職業團體之常年會費及參加技能競賽所需經費等。
5131-710 會費	參加學術團體及職業團體之常年會費及臨時費等費用(中國教育學會、專科學校教育聯盟會費、中華民國高級中等學校體育總會常年會費、台灣農學會常年會費、中華民國圖書館學會團體會費、護士公會常年會費、四健會協會常年會費)等。
5131-750 競賽及交流活動費	參加技能競賽及交流活動所需費用。
5132 建教合作成本	辦理國科會計畫及其他單位委託辦理計畫等相關費用。
5132-200 服務費用	辦理各項計畫所需之水電、郵電、旅費、印刷裝訂及廣告、專業服務費等。
5132-220 郵電費	辦理各項計畫所需之郵資。
5132-230 旅運費	因公出差國內旅費、國外出國旅費等。 係全數由5項自籌收入支應，包含： 一、國內旅費138千元。 二、國外旅費編列80千元，係因執行委辦計畫編列國外旅費。
5132-240 印刷裝訂與廣告費	辦理各項計畫所需印製、裝訂教材及結案報告等費用。
5132-250 修理保養及保固費	辦理各項計畫所需設備、儀器、電腦等修繕及保養費用。
5132-260 保險費	學生校外教學、研習等保險費用。
5132-270 一般服務費	專案計畫專兼任助理薪資等及臨時工資(含計時與計件人員酬金779千元)。
5132-280 專業服務費	辦理各項計畫所需演講鐘點費、專家學者出席費等(含講課鐘點、稿費、出席審查及查詢費1,530千元)。

**國立臺東專科學校校務基金**  
**教學成本說明**  
中華民國100年度

科 目	說 明
5132-300 材料及用品費	辦理各項計畫所需各項材料及耗用用品等費用。
5132-310 使用材料費	辦理各項計畫所需設備零件等費用。
5132-320 用品消耗	辦理各項計畫所需消耗品、非消耗品等費用。
5132-400 租金與利息	辦理各項活動交通及運輸設備租金。
5132-440 交通及運輸設備租金	辦理各項活動交通及運輸設備租金。
5132-700 會費、捐助、補助、分攤、救 助(濟)與交流活動費	參加技能競賽所需經費等。
5132-750 競賽及交流活動費	參加技能競賽及交流活動所需費用。
5133 推廣教育成本	辦理推廣教育業務所需各項費用。
5133-200 服務費用	辦理推廣教育業務所需水電費、印刷及裝訂費、演講鐘點費、專家學者出席費等費用。
5133-210 水電費	辦理推廣教育業務所需電費。
5133-240 印刷裝訂與廣告費	辦理推廣教育業務所需印製、裝訂各項教材費用等款。
5133-280 專業服務費	辦理推廣教育業務所需演講鐘點費、專家學者出席費等費用(含講課鐘點、稿費、出席審查及查詢費400千元)。
5133-300 材料及用品費	辦理推廣教育業務所需耗用物料、設備零件、辦公用品等費用。
5133-310 使用材料費	耗用物料、設備零件等費用。
5133-320 用品消耗	辦理推廣教育業務所需之事務用品、非消耗品、美化環境費用及食品等。

**國立臺東專科學校校務基金**  
**其他業務成本明細表**

中華民國100年度

單位:新台幣千元

前年度 決算數	上年度 預算數	科目及業務計畫項目	本年度預算數		
			政府補助及 學雜費等收 入支應	5項自籌 收入支應	合 計
28,068	24,900	其他業務成本	21,900		21,900
28,068	24,900	學生公費及獎勵金	21,900		21,900
28,068	24,900	會費、捐助、補助、 分攤、救助(濟)與交流活動 費	21,900		21,900
28,068	24,900	捐助、補助與獎助	21,900		21,900

附註：『前年決算數』、『上年預算數』及『本年預算數合計』為全部版。

**國立臺東專科學校校務基金**  
**其他業務成本說明**  
 中華民國100年度

科 目	說 明
5180 其他業務成本	
5181 學生公費及獎勵金	支應原住民助學金、特教學生獎助金、學生公費、工讀獎助金等費用。
5181-700 會費、捐助、補助、分攤、救 助(濟)與交流活動費	支應原住民助學金、特教學生獎助金、學生公費、工讀獎助金等費用。
5181-720 捐助、補助與獎助	1、依據教育部補助高級中等學校原住民族籍學生助學金及住宿伙食費用要點編列。預估所需編列數18,579千元。 2、依據特殊教育學生獎助辦法編列。預估所需編列數30千元。 3、依據軍公教遺族、傷殘榮軍子女就學費用優待標準編列。預估所需編列數500千元。 4、依據台灣省立中等學校設置獎助學金要點及大專校院弱勢學生助學金等。預估所需編列數2,791千元。 依據以上規定編列經費支應原住民助學金、特教學生獎助金、學生公費、工讀獎助金等費用。

**國立臺東專科學校校務基金  
管理及總務費用明細表**

中華民國100年度

單位:新台幣千元

前年度 決算數	上年度 預算數	科目及業務計畫項目	本年度預算數		
			政府補助及 學雜費等收 入支應	5項自籌 收入支應	合 計
71,534	72,896	管理及總務費用	76,579		76,579
71,534	72,896	管理費用及總務費用	76,579		76,579
46,940	60,675	用人費用	64,155		64,155
30,343	36,590	正式員額薪資	38,300		38,300
249	1,345	超時工作報酬	1,475		1,475
6,504	14,637	獎金	15,137		15,137
3,844	2,677	退休及卹償金	3,367		3,367
6,000	5,424	福利費	5,874		5,874
	2	提繳費	2		2
15,609	6,287	服務費用	5,128		5,128
5,093	3,000	水電費	2,349		2,349
659	505	郵電費	405		405
530	220	旅運費	370		370
92	248	印刷裝訂與廣告費	128		128
6,440	1,159	修理保養及保固費	727		727
88	105	保險費	85		85
835	110	一般服務費	284		284
1,475	540	專業服務費	380		380
397	400	公共關係費	400		400
796	505	材料及用品費	405		405
123	315	使用材料費	115		115
673	190	用品消耗	290		290
613	450	租金與利息	450		450
	50	地租及水租	50		50
22		房租			
588	400	機器租金	400		400
3		交通及運輸設備租 金			
7,472	4,929	折舊、折耗及攤銷	6,391		6,391
4,260	3,255	機械及設備折舊	4,782		4,782
145		交通及運輸設備折 舊	235		235
935	1,176	什項設備折舊	876		876
2,132	498	攤銷	498		498
104	50	稅捐與規費(強制費)	50		50
5		消費與行為稅			
99	50	規費	50		50

附註：『前年決算數』、『上年預算數』及『本年預算數合計』為全部版。



**國立臺東專科學校校務基金**  
**管理及總務費用說明**  
中華民國100年度

科 目	說 明
51A0 管理及總務費用	
51A1 管理費用及總務費用	行政單位之用人費用、服務費用、材料及用品費用、租金、折舊等費用。
51A1-100 用人費用	職員48人及技工7人、工友6人，依規定編列之薪資、福利、獎金等費用。
51A1-110 正式員額薪資	職員48人及技工7人、工友6人，依規定標準編列正式員工薪資。
51A1-130 超時工作報酬	員工超時工作之加班費52千元及未休假加班費1,423千元。
51A1-150 獎金	員工依規定支領之年終獎金5,600千元、考績獎金3,757千元、退休人員年終慰問金5,780元。
51A1-160 退休及卹償金	依規定提撥支給之員工退撫基金、退休及離職金。
51A1-180 福利費	依規定機關負擔員工公保、健保、勞保等保險費2,480千元，體育活動費906千元、退休人員三節慰問金、強制休假補助、子女教育補助、生育、結婚、喪葬等補助及其他福利費(含公務人員體檢費用、服務獎章獎勵)2,488千元。
51A1-190 提繳費	依法提繳技工及工友積欠工資墊償基金費用。
51A1-200 服務費用	辦公所需之水電、郵電、旅費、印刷及廣告、修護、保險、公共關係等費用。
51A1-210 水電費	辦公場所使用水、電費用(含宿舍電費20千元)。
51A1-220 郵電費	辦公所需郵資、電話費等費用。
51A1-230 旅運費	因公出差旅費及職員、工友、技工通勤交通費及貨物運送等費用。
51A1-240 印刷裝訂與廣告費	印製、裝訂、廣告及業務宣傳等費用。 係全數由政府補助及學雜費收入支應，包含： 一、印刷及裝訂費編列100千元。 二、刊登徵聘教職員廣告等費用編列20千元。 三、宣導業務等費用編列8千元。
51A1-250 修理保養及保固費	維持資產正常使用或防止其損壞之修繕費、廢棄物清潔費用、公共建築及消防設施定期檢修等費用(含宿舍修護費80千元)。
51A1-260 保險費	各種財產保險費。
51A1-270 一般服務費	配合勞務性工作委外辦理所需經費(含計時與計件人員酬金284千元)。
51A1-280 專業服務費	聘請專家學者提供服務之費用及法律事務費用等(含講課鐘點、稿費、出席審查及查詢費30千元)。
51A1-290 公共關係費	由政府補助及學雜費收入支應。 係宴客、招待、婚喪賀儀、饋贈等費用編列400千元。
51A1-300 材料及用品費	辦公及其他業務所需設備零件及用品等費用。
51A1-310 使用材料費	辦公及其他業務所需設備零件及公務車汽油等費用。
51A1-320 用品消耗	辦公及其他業務所需報章雜誌、消耗品、非消耗品、環境美化等費用、環保及廢棄物清理費用等。

**國立臺東專科學校校務基金**  
**管理及總務費用說明**  
 中華民國100年度

科 目	說 明
51A1-400 租金與利息	各種租金與利息費用。
51A1-410 地租及水租	場地租金費用。
51A1-430 機器租金	校務基金會計帳務資訊管理、出納管理、財產管理系統使用費用。
51A1-500 折舊、折耗及攤銷	固定資產依直線法提列折舊、圖書設備依報廢法提列折舊及各項電腦軟體依直線法攤銷費用。
51A1-530 機械及設備折舊	機械設備依直線法提列折舊費用。
51A1-540 交通及運輸設備折舊	交通及運輸設備依直線法提列折舊費用。
51A1-550 什項設備折舊	什項設備依直線法提列折舊、圖書設備依報廢法提列折舊等費用。
51A1-5A0 攤銷	各項電腦軟體依直線法攤銷費用。
51A1-600 稅捐與規費(強制費)	依法繳納之各項稅捐與規費。
51A1-680 規費	依法繳納之各項行政規費(強制費)等。

**國立臺東專科學校校務基金  
其他業務費用明細表**

中華民國100年度

單位:新台幣千元

前年度 決算數	上年度 預算數	科目及業務計畫項目	本年度預算數		
			政府補助及 學雜費等收 入支應	5項自籌 收入支應	合 計
400	275	其他業務費用	400		400
400	275	雜項業務費用	400		400
400	275	服務費用	400		400
6		印刷裝訂與廣告費	40		40
394	275	專業服務費	360		360

附註：『前年決算數』、『上年預算數』及『本年預算數合計』為全部版。

**國立臺東專科學校校務基金**  
**其他業務費用說明**  
 中華民國100年度

科 目	說 明
51D0 其他業務費用	
51DY 雜項業務費用	辦理轉學考試等簡章印製費及試務費用等。
51DY-200 服務費用	辦理轉學考試等簡章印製費及試務費用等。
51DY-240 印刷裝訂與廣告費	辦理轉學考試、推甄業務等簡章印製費及辦理模擬考試試卷印製費等。
51DY-280 專業服務費	辦理轉學考試、推甄業務等試務費用。

# 國立臺東專科學校校務基金 業務外費用明細表

中華民國100年度

單位:新台幣千元

前年度 決算數	上年度 預算數	科目及業務計畫項目	本年度預算數		
			政府補助及 學雜費等收 入支應	5項自籌 收入支應	合 計
2,582	2,475	業務外費用	675	2,350	3,025
2,582	2,475	其他業務外費用	675	2,350	3,025
2,582	2,475	雜項費用	675	2,350	3,025
1,985	1,980	服務費用	290	1,590	1,880
481	630	水電費	165	365	530
12		旅運費			
	290	印刷裝訂與廣告費	70	220	290
8	960	修理保養及保固費	55	805	860
1,484	100	一般服務費		200	200
64	346	材料及用品費	150	125	275
7	150	使用材料費	150	30	180
57	196	用品消耗		95	95
36	149	折舊、折耗及攤銷		43	43
35	149	機械及設備折舊		43	43
1		什項設備折舊			
474		會費、捐助、補助、 分攤、救助(濟)與交流活動 費	235	592	827
474		競賽及交流活動費	235	592	827
23		短絀、賠償與保險給 付			
23		各項短絀			

附註：『前年決算數』、『上年預算數』及『本年預算數合計』為全部版。

**國立臺東專科學校校務基金**  
**業務外費用說明**  
中華民國100年度

科 目	說 明
5220 其他業務外費用	辦理各項業務所需之服務費用、材料及用品費、折舊及攤銷等費用。
522Y 雜項費用	辦理各項業務所需之服務費用、材料及用品費、折舊及攤銷等費用。
522Y-200 服務費用	辦理各項業務所需之水電費、印刷裝訂費、修理保養費等。
522Y-210 水電費	租借教室所需水電費等費用。
522Y-240 印刷裝訂與廣告費	印製、裝訂學生各項證書費、工程圖說費等費用。
522Y-250 修理保養及保固費	教室及宿舍等修護費用(含宿舍修護費107千元)。
522Y-270 一般服務費	業務所需聘用臨時人員等費用(含計時與計件人員酬金200千元)。
522Y-300 材料及用品費	辦公及其他業務所需耗用設備零件等費用。
522Y-310 使用材料費	辦公及其他業務所需耗用設備零件等費用。
522Y-320 用品消耗	業務所需消耗品及非消耗品、環境美化等費用。
522Y-500 折舊、折耗及攤銷	固定資產依直線法提列折舊、圖書設備依報廢法提列折舊等費用。
522Y-530 機械及設備折舊	機械設備依直線法提列折舊等費用。
522Y-550 什項設備折舊	什項設備依直線法提列折舊、圖書設備依報廢法提列折舊等費用。
522Y-700 會費、捐助、補助、分攤、救 助(濟)與交流活動費	參加技能競賽及交流活動所需費用。
522Y-750 競賽及交流活動費	參加技能競賽及交流活動所需費用。

附註：『項目合計』為全部版。

單位:新台幣千元

租賃資產	租賃權益改良	其 他	合 計	說 明
0	0	30,000	45,425	
0	0	30,000	45,425	
0	0	30,000	45,425	<p>一、本年度機械及設備經費編列如下：</p> <ol style="list-style-type: none"> <li>1.「充實校園資訊安全設備第三期計畫」：包含虛擬伺服器系統第二期、磁碟陣列設備、共用檔案伺服器、個人電腦等設備。本校資訊系統與電子郵件過濾機制尚不足，故需加強系統安全機制，持續建置虛擬伺服器系統，以提供全校業務順利推展。機械設備經費編列2,495千元。</li> <li>2.「建立餐飲網路物流中心計畫」：將物流概念導入餐飲產品之推銷，讓學生有實務操作機會，從材料採購、餐飲產品製作、包裝、網路行銷、甚至損益計算，進而將理論應用於實務上，以提高學生學習效率。機械設備經費編列120千元。</li> <li>3.「重機械教學及輔導學生考取挖掘機操作技術士證照計畫」：補充挖掘機檢定場所需數量，以輔導學生考取挖掘機操作技術士證照。機械設備經費編列1,600千元。</li> <li>4.「畜產加工教室教學及實習設備改善計畫」：可具體增進肉製品加工製作時教學及實習效能，並建立肉製品產程標準化之流程，使學生儘速與業界接軌。機械設備經費編列600千元。</li> <li>5.「充實實習設備計畫」：為逐步符合業界所使用之機具設備，並以發展學校本位課程為目標，著重於學生實務操作之能力，以提高學生學習效果及教學品質，期以符合業界所需。機械設備經費編列1,376千元。</li> <li>6.「無菸校園計畫」：提倡無菸校園，充實防制菸害設備，提供師生戒菸需求。機械設備經費編列35千元。</li> <li>7.「充實教務行政設備計畫」：以增進教務行政效率。機械設備經費編列900千元。</li> <li>8.「提升整體教學品質計畫」：提供多元與高效率的交流平台及建置學習互動即時回饋系統，藉以提昇教學品質與學習效率。機械設備經費編列1,200千元。</li> <li>9.「改善專科部教學環境計畫」：培訓在地食品檢驗人才，成立食品檢驗分析檢定場地，推廣有機農業教育及資訊，以提高學生就業機會。機械設備經費編列5,000千元。</li> </ol> <p>二、本年度交通及運輸設備經費編列如下：</p> <ol style="list-style-type: none"> <li>1.「資訊科教學設施改善計畫」：因視聽教室擴音設備嚴重老化、音質不佳，更換相關設備以改善教學品質。交通及運輸設備經費編列60千元。</li> <li>2.「充實社團活動設備計畫」：提供學生良好的課外活動設備環境，提高活動效率。交通及運輸設備經費編列60千元。</li> </ol> <p>三、本年度什項設備經費編列如下：</p> <ol style="list-style-type: none"> <li>1.「充實圖書館藏設備計畫」：強化本校教學研究資源，提昇研究及學習品質，需購買中西文圖書及書架。什項設備經費編列596千元。</li> <li>2.「改善進修部美容美髮教室設施及教學設備計畫」：提升教學品質、增加學生學習意願，使學生習得一技之長，進而考取美容技術士證照。什項設備經費編列545千元。</li> <li>3.「烹飪教室設施改善計畫」：因設備老舊，為維持教學運作，提升教學品質，故需汰換。什項設備經費編列75千元。</li> <li>4.「汰換行政設備計畫」：因設備老舊，為提升行政效率，故需汰換。什項設備經費編列763千元。</li> </ol> <p>四、本年度其他經費編列如下：</p> <ol style="list-style-type: none"> <li>1.「公共設施及景觀第1期工程綜合規劃設計經費」：提供學生課間活動足夠的學習場所及討論的學習空間。其他經費編列10,000千元。</li> <li>2.「綜合教學大樓新建工程綜合規劃設計經費」：提供良好的學習環境、提升學習效率。其他經費編列10,000千元。</li> <li>2.「學生宿舍暨生活設施第1期新建工程綜合規劃設計經費」：提供學生舒適及安全的居住生活環境。其他經費編列10,000千元。</li> </ol>
0	0	30,000	45,425	



**國立臺東專科學校校務基金**  
**固定資產建設改良擴充資金來源明細表**  
 中華民國100年度

項 目	自 有 資			
	營運資金	出售不適用 資 產	國庫撥款	其 他
一般建築及設備計畫	500	0	44,925	0
一次性項目	500	0	44,925	0
合 計	500	0	44,925	0

附註：『自有資金』、『外借資金』及『合計』為全部版。

單位:新台幣千元

金		外 借 資 金				合 計	
小 金 額	計 %	國內借款	國外借款	小 金 額	計 %	金 額	%
45,425	100.00	0	0	0	0.00	45,425	100.00
45,425	100.00	0	0	0	0.00	45,425	100.00
45,425	100.00	0	0	0	0.00	45,425	100.00

**國立臺東專科學校校務基金**  
**固定資產建設改良擴充計畫預期進度明細表**  
 中華民國100年度

項 目	全 部 計					
	資 金 來 源					
	投 資 總 額	自 有 資 金				外借資金
		營運資金	出售不適用 資 產	國庫撥款	其 他	
一般建築及設備計畫	45,425	500	0	44,925	0	0
一次性項目	45,425	500	0	44,925	0	0
合 計	45,425	500	0	44,925	0	0

附註：『全部計畫』及『預算數』為全部版。

單位:新台幣千元

畫					預 算 數			
目標 能量	進度 起訖 年月	資金 成本 率%	現值 報酬 率%	收回 年限 (年)	本 年 度		截至本年度累計數	
					金 額	佔全部 計畫%	金 額	佔全部 計畫%
		0.00	0.00		45,425	100.00	45,425	100.00
	100.01 100.12	0.00	0.00		45,425	100.00	45,425	100.00
		0.00	0.00		45,425	100.00	45,425	100.00

# 國立臺東專科學校校務基金 資產折舊明細表

中華民國100年度

單位:新台幣千元

項 目	土 地 改 良 物	房 屋 及 建 築	機 械 及 設 備	交 通 及 運 輸 設 備	什 項 設 備	租 賃 資 產	租 賃 權 益 改 良	非 業 務 資 產	什 項 資 產	合 計
前年度決算資產 原值	912	2,874	212,323	16,240	81,783				236,073	550,205
上年度預計新增 資產原值		900	5,882	270	1,335					8,387
本年度預計新增 資產原值			8,226	-180	79					8,125
資產重估增值額										
本年度(12月底 )資產總額	912	3,774	226,431	16,330	83,197				236,073	566,717
本年度應提折舊 額			20,004	1,381	4,610				7,165	33,160
教學成本			15,179	1,146	3,734				7,165	27,224
管理及總務費 用			4,782	235	876					5,893
其他業務外費 用			43							43

附註：本表數據為全部版。

1、什項資產236,073千元，不含代管土地資產140,629千元。

國立臺東專科學校校務基金  
資產報廢明細表

中華民國100年度

單位:新台幣千元

項 目	帳 面 價 值			殘餘價值	報廢損失
	成 本 或 重估價值	已 提 折舊額	淨 額		
固定資產	7,500	7,500	0	0	0
機械及設備	5,200	5,200	0	0	0
交通及運輸設備	300	300	0	0	0
什項設備	2,000	2,000	0	0	0

附註：本表數據為全部版。

**國立臺東專科學校校務基金  
基金數額增減明細表**

中華民國100年度

單位:新台幣千元

項 目	金 額	說 明
期初基金數額	144,773	
加：		
以前年度公積撥充		
賸餘撥充		
以代管國有財產撥充		
國庫增撥數	53,588	國庫現金增撥數，係增置機械設備12,826千元、交通及運輸設備120千元、雜項設備1,979千元、購建中固定資產30,000千元、增置無形資產8,663千元。
其他	800	財產移撥增加基金800千元。
減：		
填補短絀		
解繳國庫		
其他	-600	財產移撥折減基金600千元。
期末基金數額	198,561	

附註：本表數據為全部版。

# 參 考 表



# 國立臺東專科學校校務基金 預計平衡表

中華民國100年12月31日

單位:新台幣千元

98年12月31日 實 際 數	科 目	100年12月31日 預 計 數	99年12月31日 預 計 數	比較增減
664,136	資產	730,203	676,415	53,788
147,272	流動資產	199,517	166,459	33,058
145,127	現金	197,372	164,314	33,058
1,706	應收款項	1,706	1,706	0
439	預付款項	439	439	0
1,955	投資、長期應收款、貸墊款及準備金	1,955	1,955	0
1,955	準備金	1,955	1,955	0
144,340	固定資產	153,860	134,230	19,630
863	土地改良物	863	863	0
2,764	房屋及建築	3,664	3,664	0
96,858	機械及設備	84,977	91,555	-6,578
7,356	交通及運輸設備	5,732	6,993	-1,261
36,499	什項設備	28,624	31,155	-2,531
0	購建中固定資產	30,000	0	30,000
12,130	無形資產	23,797	15,432	8,365
12,130	無形資產	23,797	15,432	8,365
3,503	遞延借項	3,303	3,403	-100
3,503	遞延費用	3,303	3,403	-100
354,936	其他資產	347,771	354,936	-7,165
354,936	什項資產	347,771	354,936	-7,165
664,136	合 計	730,203	676,415	53,788
411,171	負債	404,006	411,171	-7,165
20,066	流動負債	20,066	20,066	0
13,287	應付款項	13,287	13,287	0
6,779	預收款項	6,779	6,779	0
391,105	其他負債	383,940	391,105	-7,165
391,105	什項負債	383,940	391,105	-7,165
252,965	淨值	326,197	265,244	60,953
132,494	基金	198,561	144,773	53,788
132,494	基金	198,561	144,773	53,788
119,513	公積	126,678	119,513	7,165
119,513	資本公積	126,678	119,513	7,165
958	累積餘絀(-)	958	958	0
958	累積賸餘	958	958	0
664,136	合 計	730,203	676,415	53,788

附 註：

※『98年12月31日實際數』、『100年12月31日預計數』及『99年12月31日預計數』為全部版。

- 信託代理與保證資產科目,本年預算數: \$695 上年預算數: \$1,121 前年度決算數: \$695
- 信託代理與保證負債科目,本年預算數: \$695 上年預算數: \$1,121 前年度決算數: \$695

# 國立臺東專科學校校務基金 5年來主要營運項目分析表

中華民國100年度

單位:新台幣千元

年度及項目	單位	數量	單位成本(元) 或平均利(費)率	預算數	說明
本年度預算數					
教學訓輔	人	2,422	98,142.03	237,700	
大專院校	人	990	122,451.52	121,227	
其他(國中、國小、高中 職)	人	1,432	81,335.89	116,473	
上年度預算數					
教學訓輔	人	2,212	103,464.74	228,864	
大專院校	人	619	136,339.26	84,394	
其他(國中、國小、高中 職)	人	1,593	90,690.52	144,470	
前年度決算數					
教學訓輔	人	2,276	109,012.74	248,113	
大專院校	人	474	151,432.49	71,779	
其他(國中、國小、高中 職)	人	1,802	97,854.61	176,334	
97年度決算數					
教學訓輔	人	2,036	125,013.26	254,527	
大專院校	人	271	268,749.08	72,831	
其他(國中、國小、高中 職)	人	1,765	102,943.91	181,696	
96年度決算數					
教學訓輔	人	1,753	122,554.48	214,838	
大專院校	人	107	298,831.78	31,975	
其他(國中、國小、高中 職)	人	1,646	111,095.38	182,863	

附註:『本年度預算數』、『上年度預算數』、『前年度決算數』、『97年度決算數』及『96年度決算數』為全部版。

**國立臺東專科學校校務基金**  
**員工人數彙計表**  
中華民國100年度

單位:人

科 目	職別	上年度最高 可進用員額數	本年度 增減(-)數	本年度最高 可進用員額數	說 明
業務支出部份：					
專任人員		60	1	61	
職員		46	2	48	
	薦任	26	2	28	
	委任	20	0	20	
技工		8	-1	7	
	技工	8	-1	7	
工友		6	0	6	
	工友	6	0	6	
教師人員		175	9	184	
教師		175	9	184	
	教授	5	0	5	
	副教授	4	3	7	
	助理教授	36	6	42	
	講師	0	7	7	高職部教師轉任專科部
	國立中等學校教師	130	-7	123	高職部教師轉任專科部
兼任人員		30	45	75	
兼任		30	45	75	
	講師	30	45	75	
總 計		265	55	320	

**國立臺東專科學校校務基金**  
**用人費用彙計表**  
中華民國100年度

科 目	正式員 額薪資	聘僱人 員薪資	超時工 作報酬	津 貼	獎 金						退 休
					年 獎	終 金	考 獎	績 金	績 獎	效 金	其 他
業務總支出部分	180,121	0	3,549	0	23,425		15,283		0	5,780	14,918
教學成本	141,821	0	2,074	0	17,825		11,526		0	0	11,551
正式人員	141,821	0	2,074	0	17,825		11,526		0	0	11,551
教員	141,821	0	2,074	0	17,825		11,526		0	0	11,551
兼任人員	0	0	0	0	0		0		0	0	0
教員	0	0	0	0	0		0		0	0	0
管理及總務費用	38,300	0	1,475	0	5,600		3,757		0	5,780	3,367
正式人員	38,300	0	1,475	0	5,600		3,757		0	5,780	3,367
職員	31,800	0	1,279	0	4,620		2,801		0	5,780	2,592
工員	6,500	0	196	0	980		956		0	0	775
合 計	180,121	0	3,549	0	23,425		15,283		0	5,780	14,918
總 計	180,121	0	3,549	0	23,425		15,283		0	5,780	14,918

附註：『本年預算數』為全部版。

單位:新台幣千元

及卹償 卹償金	資遣費	福 利 費					提繳費	合 計	兼任人員 用人費用	總 計
		分擔保 險 費	傷病醫 藥 費	提撥福 利 金	體育活 動 費	其 他				
0	0	13,214	0	0	906	4,864	2	262,062	5,861	267,923
0	0	10,734	0	0	0	2,376	0	197,907	5,861	203,768
0	0	10,734	0	0	0	2,376	0	197,907	0	197,907
0	0	10,734	0	0	0	2,376	0	197,907	0	197,907
0	0	0	0	0	0	0	0	0	5,861	5,861
0	0	0	0	0	0	0	0	0	5,861	5,861
0	0	2,480	0	0	906	2,488	2	64,155	0	64,155
0	0	2,480	0	0	906	2,488	2	64,155	0	64,155
0	0	2,060	0	0	856	1,973	0	53,761	0	53,761
0	0	420	0	0	50	515	2	10,394	0	10,394
0	0	13,214	0	0	906	4,864	2	262,062	5,861	267,923
0	0	13,214	0	0	906	4,864	2	262,062	5,861	267,923

**國立臺東專科學校校務基金**  
**各項費用彙計表**  
中華民國100年度

前年度 決算數	上年度 預算數	科 目	本 年		合計
			政府補助及 學雜費等收 入支應	5項自籌收 入支應	
241,607	257,350	用人費用	267,923		267,923
167,888	176,121	正式員額薪資	180,121		180,121
5,524	4,188	聘僱及兼職人員薪資	5,861		5,861
2,778	3,249	超時工作報酬	3,549		3,549
124		津貼			
35,476	42,888	獎金	44,488		44,488
13,153	13,418	退休及卹償金	14,918		14,918
16,664	17,484	福利費	18,984		18,984
	2	提繳費	2		2
36,902	16,442	服務費用	10,334	5,905	16,239
5,625	3,716	水電費	2,554	380	2,934
768	655	郵電費	475	50	525
2,574	1,504	旅運費	1,590	218	1,808
874	1,349	印刷裝訂與廣告費	599	620	1,219
13,316	3,089	修理保養及保固費	1,457	1,338	2,795
258	155	保險費	85	100	185
5,867	2,159	一般服務費	1,884	979	2,863
7,223	3,415	專業服務費	1,290	2,220	3,510
397	400	公共關係費	400		400
12,671	8,729	材料及用品費	1,729	2,810	4,539
4,378	7,799	使用材料費	889	2,450	3,339
8,293	930	用品消耗	840	360	1,200
1,352	1,059	租金與利息	878	600	1,478
59	50	地租及水租	50		50
22		房租			
771	829	機器租金	828		828
434	180	交通及運輸設備租金		600	600
66		什項設備租金			
34,759	20,295	折舊、折耗及攤銷	33,915	43	33,958
37		土地改良物折舊			
78		房屋折舊			
17,818	11,785	機械及設備折舊	19,961	43	20,004
851	633	交通及運輸設備折舊	1,381		1,381
4,923	7,079	什項設備折舊	4,610		4,610
7,083		代管資產折舊	7,165		7,165
3,969	798	攤銷	798		798
402	50	稅捐與規費(強制費)	150		150
16		消費與行為稅			
386	50	規費	150		150
29,064	26,385	會費、捐助、補助、分攤、救助(濟)與 交流活動費	22,325	742	23,067
73	50	會費	40		40
28,068	24,900	捐助、補助與獎助	21,900		21,900
923	1,435	競賽及交流活動費	385	742	1,127
23		短絀、賠償與保險給付			

單位:新台幣千元

度 預 算 數						
按 支 出 科 目 分 列						
教學成本	其他業務成本	管理及總務費用	其他業務費用	其他業務外費用		
203,768		64,155				
141,821		38,300				
5,861						
2,074		1,475				
29,351		15,137				
11,551		3,367				
13,110		5,874				
		2				
8,831		5,128	400	1,880		
55		2,349		530		
120		405				
1,438		370				
761		128	40	290		
1,208		727		860		
100		85				
2,379		284		200		
2,770		380	360			
		400				
3,859		405		275		
3,044		115		180		
815		290		95		
1,028		450				
		50				
428		400				
600						
27,524		6,391		43		
15,179		4,782		43		
1,146		235				
3,734		876				
7,165						
300		498				
100		50				
100		50				
340	21,900			827		
40						
	21,900					
300				827		

**國立臺東專科學校校務基金**  
**各項費用彙計表**  
 中華民國100年度

前年度 決算數	上年度 預算數	科  目	本 年		合計
			政府補助及 學雜費等收 入支應	5項自籌收 入支應	
23		各項短絀			
356,780	330,310	總 計	337,254	10,100	347,354

附註：『前年度決算數』、『上年度預算數』及『本年度預算數-按支出科目分列』為全部版。



單位:新台幣千元

度 預 算 數						
按 支 出 科 目 分 列						
教學成本	其他業務成本	管理及總務費用	其他業務費用	其他業務外費用		
245,450	21,900	76,579	400	3,025		

附

錄

國立臺東專科學校校務基金

立法院審議中央政府總預算案附屬單位預算所提決議及附帶決議辦理情形報告表  
中華民國 99 年度

決 議 及 附 帶 決 議	辦 理 情 形
項 次	內 容
1	<p>一、非營業部分-教育及文化委員會 審查結果決議 (一) 通案決議部分</p> <p>為維持國立大學工程品質，各校應依政府採購法等相關法令辦理，並訂定具體工程監督查核方案，嚴格監督所屬人員，若有違法情事應送請檢調司法單位，依法追究責任；另請於 1 週內向林正二委員提出說明。</p>
2	<p>經查近年來各校校務基金辦理固定資產建設等計畫「先預支後補辦預算」之情形甚多，且出現先行辦理超過 1 億元案件卻未送立院備查之情形，爰決議要求教育部於 1 個月內稽查此類「先辦理後請預算」及督導先行辦理超過 1 億元以上案件卻尚未送立法院備查案儘速辦理，並將稽查結果以書面送交立法院教育及文化委員會。</p>
3	<p>根據「國立大學校院校務基金管理監督辦法」第 16 條第 2 項規定，各校校務基金之捐贈收入、場地設備管理費收入、推廣教育收入與建教合作收入、投資取得收益之收支財務報表送教育部備查並依規定上網公告，爰決議要求教育部於 2 個月內稽查各國立大學是否依規定上網公告財務資訊，並督導未依規定辦理之學校儘速依法公告。</p>
4	<p>為鼓勵終身教育與提供民眾進修學習，各大學可運用校務基金辦理「推廣教育」班，然經查各校辦理「推廣教育」收益率差距甚大，部分學校甚至收益率不到 1%，為落實教育部監督管控，爰決議教育部應檢討各校辦理「推廣教育」班收益情況，並於 6 個月內研議訂定最低收益標準，並評估將此列為政府撥補校務基金之參考。</p>
	<p>本校辦理各項工程及財務採購案件均依政府採購法等相關規定辦理。並定期召開由校長主持之計畫推動與管考會報，以控管各項重大工程及財務採購案件進度及監督考核承辦人員執行情形。</p> <p>本校 99 年度無先預支後補辦預算之情形</p> <p>1. 本校會計月報皆送教育部備查。 2. 會計月報、預決算資料皆依規定於本校網頁公告。</p> <p>1. 本校因地處偏遠，辦理相關推廣教育實屬不易，雖多次辦理推廣教育研習班數，惟參加人數有限，對本校校務基金挹注不大，98 年度決算推廣教育收入僅為 152 千元。目前已積極檢討，研擬開立更具地方特色之研習班，以吸引更多學員參與，並增加校務基金自籌財源。 2. 辦理各推廣教育研習班，依各班別報名收入總額提撥一定比率做為學校統籌經費後之餘額，由業務承辦人員編列經費概算執行，先期達到收支平衡，進而創造盈餘。</p>

國立臺東專科學校校務基金

立法院審議中央政府總預算案附屬單位預算所提決議及附帶決議辦理情形報告表

中華民國 99 年度

決 議 及 附 帶 決 議		辦 理 情 形
項 次	內 容	
5	依據「國立大學校院校務基金管理監督辦法」第 7 條規定，各校之「建教合作」收入由各校自訂收支管理辦法並受教育部監督，惟因部分學校未依照規定上網揭露「建教合作」資訊，包括未標明購置設備費、折舊提列過低、工作酬勞支用數額是否合理等，恐因上述資訊未載明而隱藏實際增收狀況，且不利本院監督，爰決議要求教育部於 2 個月內，檢討各校「建教合作」收支執行情形，並將具體改善規畫以書面送交立法院教育及文化委員會。	1. 本校「建教合作」收支情形已於會計月報中表達並送教育部備查。另會計月報、預決算資料皆依規定於本校網頁公告。 2. 爾後，如需公告揭露「建教合作」有關購置設備明細、折舊提列數及工作報酬標準及支用情形等資訊，將依規定配合辦理。
6	近年來各校校務基金幾乎都呈現短絀情形，扣除教育部撥補部分，各校基金短絀情況更為嚴重，不符合校務基金設置意義，且校務基金代管資產亦未提列折舊，違反成本收益，爰決議要求教育部監管各校校務基金編列，自明（99）年度起，應將列管之資產折舊部分提列入帳，且於 3 個月內檢討各校校務基金短絀情況，並將檢討報告與具體改進計畫送交立法院教育及文化委員會。	本校截至目前為止未發生基金短絀情況，且代管資產亦依規定提列折舊。本校已參照各年度折舊費用決算數及本（99）年實際執行情形，覈實編列 100 年度折舊費用預算，以期覈實表達預算執行結果，發揮預算管理功能。
7	校務基金為政府撥補各國立大學用作提升高教品質之用，且該基金收支運用與校務發展密切相關，然部分大學校長至立法院備詢時仍未翻閱過該校校務基金預算書，遑論說明基金預算消長原因，對校務預算不了解，忽視本院預算審查權，實有待檢討。為落實執行各校校務基金預算審查，爰決議要求教育部於 1 個月內檢討各校校務基金監督管理辦法，確實要求前來立法院備詢之各校校長應熟知該校校務基金預算編列內容與消長原因，否則立法院將不予審查，全數保留該校校務基金。	本校年度預算之籌編，依本校校務基金管理委員會設置要點第二條第三項之規定，經由校長主持校務基金管理委員會會議決議。此外，並定期召開由校長主持行政會議檢討本校校務基金收支情形。

國立臺東專科學校校務基金

立法院審議中央政府總預算案附屬單位預算所提決議及附帶決議辦理情形報告表  
中華民國 99 年度

決 議 及 附 帶 決 議	辦 理 情 形
項 次	內 容
8	依大學法規定，各大學得辦理推廣教育，另依大學推廣教育實施辦法第 11 條規定：「大學辦理推廣教育之經費，以自給自足為原則，並依教育部規定就收入總額設定一定比率做為學校統籌經費，收費標準及鐘點費支給標準由各校自訂。經費之收支，均應依學校會計作業程序辦理。」因此，各國立大學辦理推廣教育應詳實計算教學成本並訂定適當之收費標準，至少必須達到收支平衡，甚至加強控管，創造盈餘。各校 99 年度編列之預算尚符合規定維持收支平衡，惟以各校統計資料顯示，96 及 97 年度均有少數學校僅達收支平衡甚至虧損，顯有違其辦理目的。教育部近兩年亦未辦理相關考核，顯有疏失，教育部應定期辦理考核，採取獎優罰劣之措施，請教育部於 2 個月內提出考核辦法，並以書面報告送至立法院教育及文化委員會。
9	各國立大學每年均編列可觀之研究發展及訓練費用，然研究成果有限。以專題研究申請件數為例，依據國科會資料顯示，國立大學近 5 年來提出之專題研究計畫呈現下降趨勢，由 94 年之 1 萬 5,123 件下降至 97 年之 1 萬 3,042 件，核定件數亦大幅降低，顯示國立大學近年研究發展有衰退之現象。另我國於國際期刊文章發表數雖微幅增加，但文獻引用率卻偏低，顯示我國大學學術論文之質量有相當落差，國立大學校務基金為政府公帑，既然編列大量之研究費用，本應在學術質量上達一定之成效，教育部亦應督促各國立學校之研究發展，應有一定之考核機制及達成目標，以符合全民期待。
	<p>辦理各推廣教育研習班，依各班別報名收入總額提撥一定比率做為學校統籌經費後之餘額，由業務承辦人員編列經費概算執行，先期達到收支平衡，進而創造盈餘。</p> <p>1. 為鼓勵本校教師進行專題研究計畫，制定「國立臺東專科學校鼓勵教師研究計畫補助辦法」以校務基金或外界企業團體捐贈款等補助教師研究經費。</p> <p>2. 自 96 至 98 年度本校教師申請國科會及各級政府專題研究計畫亦逐年增加(96 年度 2 件, 97 年度 4 件及 98 年度 9 件)。</p>

國立臺東專科學校校務基金

立法院審議中央政府總預算案附屬單位預算所提決議及附帶決議辦理情形報告表  
中華民國 99 年度

決 議 及 附 帶 決 議		辦 理 情 形
項 次	內 容	
10	近來報章雜誌均針對台大醫學院年度評鑑結果中，評鑑委員針對缺失發表之感言進行大篇幅之報導，惟查目前大學生上課紀律鬆散已是普遍問題，除學生本身上課禮儀及品德有所缺失外，教師之授課方式及態度亦應有相關檢討，國立大學為政府設立之高等教育學府，經費大多數亦為政府公帑支出，應為各級學校之表率，教育部宜儘速研擬改善計畫，並優先督促各國立大專校院落實執行，請教育部於 2 個月內會同各大專院校訂定相關規定及辦法，並明訂考核方式，做成書面報告送至立法院教育及文化委員會。	<p>1. 依本校教師教學準則之規定，各任課教師應於開學後二週內撰寫教學內容綱要送科課程委員會審議並對學生說明有關課程要求、課程大綱及進度、考試評量方式等。另於學期期間由教務處以問卷式、網際網路等方式，由學生對教師授課內容作評比，以瞭解學生對教師教學意見。</p> <p>2. 如有教師有違教學、師生、學術與服務倫理時，則依教師專業倫理委員會組織規程之規定，召開教師專業倫理委員會會議，如經決議認為有具體違反教師倫理事實者，呈請校長移交學校教師評審委員會辦理。</p> <p>3. 有關學生應具備上課禮儀及品德態度，平時由導師及教官作督導外，並利用課餘時間辦理專題演講及研習宣導，以教化學生。</p>
11	國立大學校院實施校務基金各育成中心幾乎倚賴政府挹注，進駐廠商只分攤少數配合款，無須負擔營運成本，權利義務顯不對等，且目前執行成效不彰，亟待檢討改善。教育部應與經濟部協調要求各校務基金育成中心建立適當回饋機制，並建立育成中心績效衡量指標及運作績效考核制度，納入大專院校校務綜合評鑑之考核指標或政策規劃重點，以期政府相關資源能更有效統合運用。	本校目前未設置育成中心
12	現行各國立大學辦理推廣教育為其自籌經費事項之一，依大學推廣教育實施辦法第 11 條規定：「大學辦理推廣教育之經費，以自給自足為原則。」惟各大學辦理推廣教育之收益率差異甚大，部分學校甚至呈現虧損狀態，顯有失其辦理之目的。有鑑於推廣教育收費標準係由各校依教學成本自定，各國立大學應強化其定價及成本控管機制，教育部並應加強定期考核管理，以有效發揮推廣教育之功能。	本校辦理推廣教育，以有賸餘為原則，在支付開班各項必要經費支出後，餘額保留 20% 為推廣教育招生宣傳開班費用，其他剩餘則悉數納入校務基金，依校務基金規定之運用原則與範圍統籌運用。

國立臺東專科學校校務基金

立法院審議中央政府總預算案附屬單位預算所提決議及附帶決議辦理情形報告表  
中華民國 99 年度

決 議 及 附 帶 決 議	辦 理 情 形
項 次	內 容
13	<p>據查，台大等 12 所學校兼任教師員額已超過教育部審查作業要點所定之比例，又政大等 14 所學校兼任教師員額雖尚未超過規定比例，惟專任教師長期未足額進用，兼任教師卻連年超額進用，顯有優先以兼任教師充任師資需求之情事。有鑑於現行教育部核算各校補助經費之計算基礎，係將教職員工預算員額列入考量因素之一，是否因此造成各校蓄意浮編預算員額，以利爭取補助款，教育部應嚴加調查。</p>
14	<p>根據國立大學校院校務基金管理監督辦法第六條規定：「設置校務基金之學校，其一切收支均應納入基金，學校或校內單位不得再申請籌設財團法人。」又本院於審查 98 年度預算時曾通過決議：「教育部應督促或協助各大學將所設之基金會於 97 年年底前解散，解散後將賸餘財產歸屬校務基金，由學校統籌運用。如不願意解散則應將基金會更名或修正設立目的，以免基金會淪為學校私自募款之工具。」惟 45 個基金會中，除 3 個基金會辦理解散、7 個基金會變更名稱、2 個基金會修正捐助章程外，其餘均未做任何調整。為避免校務基金各項資源挪用至基金會，教育部應強力要求各校於 99 年年底前執行本院之決議。</p>
15	<p>鑑於部分學校資本支出預算執行成效欠佳，為督促教育部加強督導考核，提出改善措施，並摶節政府支出，爰各校務基金「固定資產建設改良擴充」預算凍結 20%。</p>
	<p>1. 本校自 95 年 8 月 1 日改制專科學校，已積極鼓勵高職部教師進修，以期師資符合專科教師任教資格。因轉型為五專及二專部，故高職部專任教師乃採出缺不補，以代理、兼課教師等兼任教師代之，以符合目前過渡時期，以致 96 至 98 年度決算兼任教師人數遞增。為應此情形，除積極增聘符合專科師資之教師外，本校業已於 98 及 99 年度預算覈實編列兼任教師員額及相關經費。</p> <p>2. 自 97 年度起教育部是以學生人數，為核算各校基本需求補助經費之計算基礎，故無浮編預算員額，以利爭取補助款之情事。</p> <p>本校未設置基金會</p> <p>本校 98 年度資本支出決算執行率為 90.55%，已加強宣導各科審慎規劃資本支出設備預算，積極辦理，以發揮整體資源預期效能。</p>

=	800	+	314,279	*	0.03%	*	1.00	*	1.00
	*		1.00						
=	894								



國立臺東專科學校校務基金  
購建固定資產預算彙計表  
中華民國100年度

~ 69 ~

單位:新台幣千元

單位:新台幣千元

編號	計畫名稱	目標能量	全部計畫		各年度分配額		本年度資金		效益分析	
			金額	資金來源與金額	年度	金額	來源	金額		
	乙：一般建築及設備		45,425		45,425	100	45,425		45,425	
	機械及設備		13,326		13,326		13,326		13,326	
01	充實校園資訊安全設備第三期計畫	虛擬伺服器系統第二期、磁碟陣列設備、共用檔案伺服器、個人電腦等設備	2,495	國庫撥款 營運資金	1,995 500	100	1,995 500	國庫撥款 營運資金	1,995 500	本校資訊系統與電子郵件過濾機制尚不足，故需加強系統安全機制，持續建置虛擬伺服器系統，以提供全校業務順利推展。
02	建立餐飲網路物流中心計畫	條碼機、物流E化管理主機(含軟體)	120	國庫撥款	120	100	120	國庫撥款	120	將物流概念導入餐飲產品之推銷，讓學生有實務操作機會，從材料採購、餐飲產品製作、包裝、網路行銷、甚至損益計算，進而將理論應用於實務上，以提高學生學習效率。
03	重機械教學及輔導學生考取挖掘機操作技術士證照計畫	中古履帶式挖掘機 2台	1,600	國庫撥款	1,600	100	1,600	國庫撥款	1,600	補充挖掘機檢定場所需數量，以輔導學生考取挖掘機操作技術士證照。
04	畜產加工教室教學及實習設備改善計畫	全自動電腦煙燻乾燥機、二重鍋、蒸煮機	600	國庫撥款	600	100	600	國庫撥款	600	可具體增進肉製品加工製作時教學及實習效能，並建立肉製品產程標準化之流程，使學生儘速與業界接軌。
05	充實實習設備計畫	水泥砂漿拌合機、汽油噴射引擎示教台、柴油引擎示教台、頭燈試驗器、單缸汽油引擎、迴轉犁、圓鋸機、手壓鉋、技能檢定工具組	1,376	國庫撥款	1,376	100	1,376	國庫撥款	1,376	為逐步符合業界所使用之機具設備，並以發展學校本位課程為目標，著重於學生實務操作之能力，以提高學生學習效果及教學品質，期以符合業界所需。

國立臺東專科學校校務基金  
購建固定資產預算彙計表  
中華民國100年度

單位:新台幣千元

編號	計畫名稱	目標能量	全部計畫		各年度分配額		本年度資金		效益分析
			金額	資金來源與金額	年度	金額	來源	金額	
06	無菸校園計畫	CO檢測機	35	國庫撥款 35	100	35	國庫撥款	35	提倡無菸校園，充實防制菸害設備，提供師生戒菸需求。
07	充實教務行政設備	全功能成績列印暨自動化繳費機系統、印卡機、電動訂書機	900	國庫撥款 900	100	900	國庫撥款	900	增進教務行政效率。
08	提升整體教學品質計畫	數位學習伺服器、數位認證設備	1,200	國庫撥款 1,200	100	1,200	國庫撥款	1,200	提供多元與高效率的交流平台及建置學習互動即時回饋系統，藉以提昇教學品質與學習效率。
09	改善專科部教學環境計畫	原子吸收光譜儀、食品色差計、超高速冷凍離心機、分光光度計、數位天平、物性測定儀、振盪培養箱、蛋白質分解裝置、高溫灰化爐、蘭金式漂白劑SO2殘留測定等	5,000	國庫撥款 5,000	100	5,000	國庫撥款	5,000	培訓在地食品檢驗人才，成立食品檢驗分析檢定場地，推廣有機農業教育及資訊，以提高學生就業機會。
	交通及運輸設備		120		100	120		120	
01	資訊科教學設施改善計畫	混音擴大器	60	國庫撥款 60	100	60	國庫撥款	60	因視聽教室擴音設備嚴重老化，音質不佳，更換相關設備以改善教學品質。
02	充實社團活動設備計畫	無線喊話器	60	國庫撥款 60	100	60	國庫撥款	60	提供學生良好的課外活動設備環境，提高活動效率。

國立臺東專科學校校務基金  
購建固定資產預算彙計表  
中華民國100年度

~ 71 ~

單位:新台幣千元

編 號	計畫名稱	目標能量	全部計畫			各年度分配額		本年度資金		效益分析
			金額	資金來源與金額		年度	金額	來源	金額	
	雜項設備		1,979		1,979	100	1,979		1,979	
01	充實圖書館藏設備計畫	購置中西圖書及書庫書架等	596	國庫撥款	596	100	596	國庫撥款	596	強化本校教學研究資源, 提昇研究及學習品質, 需購買中西文圖書及書架。
02	改善進修部美容美髮教室設施及教學設備計畫	清洗設備、油壓床、冷氣機、白板、矮櫃、展示櫃	545	國庫撥款	545	100	545	國庫撥款	545	提升教學品質、增加學生學習意願, 使學生習得一技之長, 進而考取美容技術士證照。
03	烹飪教室設施改善計畫	6門冷藏冷凍冰箱	75	國庫撥款	75	100	75	國庫撥款	75	因設備老舊, 為維持教學運作, 提升教學品質, 故需汰換。
04	汰換行政設備計畫	除濕機、碎紙機、維修梯架、乾溼兩用吸塵器、冷氣機	763	國庫撥款	763	100	763	國庫撥款	763	因設備老舊, 為提升行政效率, 故需汰換。
	其他		30,000		30,000		30,000		30,000	
01	公共設施及景觀第1期工程綜合規劃設計經費	誠樸校區之整地、道路、管線等公共設施及景觀等基礎工程	10,000	國庫撥款	10,000	100	10,000	國庫撥款	10,000	提供學生課間活動足夠的學習場所及討論的學習空間。
02	綜合教學大樓新建工程綜合規劃設計經費	興建綜合教學大樓, 以供教學空間之調整與容納	10,000	國庫撥款	10,000	100	10,000	國庫撥款	10,000	提供良好的學習環境、提升學習效率。
03	學生宿舍暨生活設施第1期新建工程綜合規劃設計經費	新建一新宿舍, 以容納專科部學生	10,000	國庫撥款	10,000	100	10,000	國庫撥款	10,000	提供學生舒適及安全的居住生活環境。

主辦會計人員：張毓梅

會計主任張毓梅

基金主持人：姚國山

校長姚國山(印)