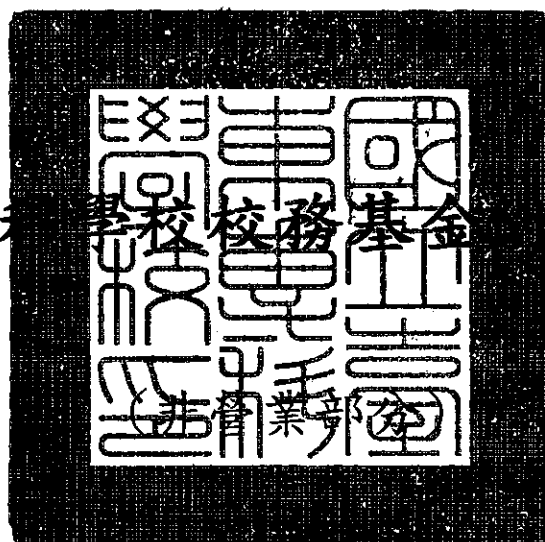


中華民國 101 年度

中央政府總預算案

教育部主管

國立臺東專科學校校務基金屬單位預算



國立臺東專科學校編

國立臺東專科學校校務基金

預算目次

中華民國 101 年度

一、業務計畫及預算說明.....	1-17
二、預算表	
(一) 主要表	
1. 收支預計表及說明.....	19-21
2. 餘絀撥補預計表.....	22
3. 現金流量預計表及補充說明.....	23-24
(二) 明細表	
1. 教學收入明細表.....	25
2. 其他業務收入明細表.....	26
3. 業務外收入明細表.....	27
4. 教學成本明細表及說明.....	28-34
5. 其他業務成本明細表及說明.....	35-36
6. 管理及總務費用明細表及說明.....	37-39
7. 其他業務費用明細表及說明.....	40-41
8. 業務外費用明細表及說明.....	42-43
9. 固定資產建設改良擴充明細表.....	44-45
10. 固定資產建設改良擴充資金來源明細表.....	46-47
11. 固定資產建設改良擴充計畫預期進度明細表.....	48-49
12. 資產折舊明細表.....	50
13. 資產報廢明細表.....	51
14. 長期債務舉借及償還明細表.....	52
15. 長期債務舉借餘額明細表.....	53
14. 基金數額增減明細表.....	54
(三) 參考表	
1. 預計平衡表及說明.....	55-56
2. 5年來主要營運項目分析表.....	57
3. 員工人數彙計表.....	58
4. 用人費用彙計表.....	60-61
5. 各項費用彙計表.....	62-65
(四) 附錄	
1. 一般建築及設備計劃之分年性項目明細表.....	67
2. 立法院審議中央政府總預算案附屬單位預算所提決議 及附帶決議辦理情形報告表.....	68-78

國立臺東專科學校校務基金

業務計畫及預算說明

中華民國 101 年度

壹、基金概況：

一、設立宗旨：

臺東縣各界為求地方學術文教水準之提升及產業之發展，長久以來無不積極爭取設立專科學校，以開創臺東地區技職教育資源，提升產業所需之各項技術與人力素質。並依據行政院 95 年 07 月 19 日院臺教字第 0950032466 函同意國立臺東高級農工職業學校 95 年 8 月 1 日起改制為專科學校並附設高職部。自 96 年度開始本校依據「國立大學校院校務基金設置條例」第 11 條規定實施校務基金。促使本校自籌部份財源，不僅能加強吸收社會資源投入教育，減輕政府負擔，同時亦能提昇資源使用效率，教授應用科學與技術職能，培養職業道德與倫理，提高辦學績效，促進與社會良性互動關係，奠定造就專門人才，培養實用專業及基層技術人才為宗旨，並以發展成為國內一所「精緻卓越的專科學校」為校務發展的總體目標，以落實造福台東子弟之責任。

為因應 90 年 12 月 21 日修正之「國立大學校院校務基金設置條例」（以下簡稱設置條例）第 10 條但書規定，有關推廣教育等 5 項自籌收入不受預算法、會計法等限制，爰經教育部報奉行政院核定自 93 年度起，國立大學校院校務基金年度預算書區分為「適用預算法編送版（A 版，不含 5 項自籌收入）」、「不適用預算法編送版（B 版，即 5 項自籌收入）」及「全部版（C 版）」等 3 版。惟實際執行結果，雖可達到設置條例第 10 條但書規定之經費執行彈性，但卻使預算編製及執行更形複雜；且屢遭立法院與審計部質疑未能完整表達校務基金預算及財務報表。經教育部詳加檢討結果，考量如將國立大學校院校務基金 5 項自籌收支納入送立法院審議之預算書內，僅預算執行排除預算法等相關規定，仍符合設置條例賦予各校 5 項自籌收支運用彈性及鬆綁之精神，爰除修正前揭條文，明定僅 5 項自籌收支預算之執行不受預算法等相關法令規定之限制，至有關預算編製及決算編造仍依預算法等規定辦理外，並報奉行政院 98 年 7 月 6 日院授主孝三字第 0980004182 號函同意，自 99 年度起予以合併為一個版本，以完整表達學校預（決）算及財務狀況之全貌，並適度簡化預（決）算編製作業之負荷。

二、組織概況：

（一）依據國立臺東專科學校組織規程，置校長 1 人，綜理校務，對外代表本專科，得置副校長 1 或 2 人，襄助校長處理校務。下設各科等教學單位暨教務處、學生事務處、總務處、研究發展處、圖書資訊中心、秘書室、人事室、會計室、附設高職進修學校、進修推廣部等行政單位。各科掌理業務如下：

1、專科教學單位：辦學目標為培育在地化、專業化、多元化、國際化專門人才，提供高職學生再進修機會，落實終身學習之理念。分設有園藝、

國立臺東專科學校校務基金

業務計畫及預算說明

中華民國 101 年度

餐旅管理、動力機械、建築、資訊管理、食品科技、電機工程、文化創意設計產業經營等 8 科及通識教育中心。

- 2、高職部教學單位：辦學目標配合國家後期中等教育核心課程發展政策，提供學生同時具備升學、繼續教育能力與專業技術證照能力，同時兼備專業道德素養，邁向專業技術人才生涯發展機會，學生主體學習、教師專業自主、家長協同參與、行政專業服務的友善校園學習環境。分設有園藝、畜產保健、食品加工、農業機械、機械、汽車、電機、資訊、建築、室內空間設計、家政等計 11 科。

(二)本校設下列處、館、室、中心等行政單位：

- 1、教務處：掌理註冊、課務及其他教務事項。分設綜合業務組、註冊組、課務組、教學組及特殊教育組。
- 2、學生事務處：掌理生活輔導、課外活動指導、衛生保健及其他輔導事項。分設有生活輔導組、課外活動組、衛生保健組、體育運動組、訓育組；另設軍訓室、諮商輔導中心。
- 3、總務處：掌理文書、事務、出納、營繕、保管、環境安全衛生及其他總務事項。分設有文書組、事務組、出納組、營繕組、保管組、環境安全衛生組。
- 4、研究發展處：掌理學校技術研究發展及服務、產學合作、就業輔導、國際交流、實習輔導等事項。分設技術合作組、就業輔導組、實習組。並得以任務編組方式設置各中心，其設置、變更、裁撤經行政會議審議後施行。
- 5、圖書資訊中心：負責蒐集教學及研究資料，提供圖書、資訊服務。分設技術服務組、讀者服務組及網路管理組。
- 6、秘書室：承辦校長交辦事項，掌理秘書事務。
- 7、人事室：依法辦理人事管理事項。
- 8、會計室：依法辦理歲計、會計，並兼辦統計等事項。
- 9、附設高職進修學校：辦理高職進修學校相關業務，得設教務組、學務組。
- 10、進修推廣部：管理夜間部、在職進修班、推廣教育等業務，分設教務組、學務組、總務組及推廣教育組，另設原住民技藝中心。

(三)本校設下列各種委員會：

設有校務發展委員會、法規委員會、校務基金管理委員會、經費稽核委員會、課程委員會、高職教師成績考核委員會、教師評審委員會、教師申訴評議委員會、職員申訴評議委員會、技工友申訴評議委員會、職員人事甄審暨考績

國立臺東專科學校校務基金

業務計畫及預算說明

中華民國 101 年度

委員會、學生申訴評議委員會、性別平等教育委員會、學生輔導委員會、特殊教育推行委員會、校園規劃及興建委員會等。

三、基金歸類及屬性：

本基金係預算法第 4 條第 1 項第 2 款所定，凡付出仍可收回，而非用於營業之作業基金，並編製附屬單位預算。

國立臺東專科學校校務基金

業務計畫及預算說明

中華民國 101 年度

貳、前年度及上年度已過期間預算執行情形：(前年度決算結果及上年度預算截至 100 年 6 月 30 日止執行情形)

一、前(99)年度決算結果：

- (一)業務收入：決算數 3 億 8,395 萬 5 千元，較預算數 3 億 2,779 萬 5 千元，增加 5,616 萬元，約 17.13%，主要係因新增班、自然增班之補助收入增加與各級單位補助款增加、各項考試招生報名人數增加報名費收入增加所致。
- (二)業務成本與費用：決算數 3 億 8,736 萬 3 千元，較預算數 3 億 2,783 萬 5 千元，增加 5,952 萬 8 千元，約 18.16%，主要係因增加原住民學生獎助學金及補助收入增加支出相對增加所致。
- (三)業務外收入：決算數 677 萬 6 千元，較預算數 251 萬 5 千元，增加 426 萬 1 千元，約 169.42%，主要係因利息收入、場地租借收入、工程違規罰款、借書逾期罰款增加及學生電腦使用費增加所致。
- (四)業務外費用：決算數 336 萬 4 千元，較預算數 247 萬 5 千元，增加 88 萬 9 千元，約 35.92%，主要係因聘用契僱行政助理及臨時人員薪資所致。
- (五)收支餘絀：決算賸餘數 4 千元，較預算數 0 千元，增加 4 千元，主要係因增加原住民學生獎助學金及折舊費用增加所致。
- (六)固定資產建設改良與擴充：決算數 921 萬 6 千元(一般建築及設備計畫)，預算數 933 萬 7 千元(一般建築及設備計畫)，執行率約 98.70%。

二、上(100)年度截至 6 月底止預算執行情形：

- (一)業務收入：預計業務收入 1 億 8,478 萬 6 千元，實際業務收入 2 億 0,787 萬 9 千元，較預計數增加 2,309 萬 3 千元，增加 12.50%，主要係因專科學生人數增加、轉科重補修人數增加及積極爭取各單位委辦及補助計畫所致。
- (二)業務成本與費用：預計業務成本與費用 1 億 8,636 萬 9 千元，實際業務成本與費用 1 億 9,494 萬 8 千元，較預計數增加 857 萬 9 千元，增加 4.60%，主要係因各單位委辦及補助計畫收入增加支出相對增加所致。
- (三)業務外收入：預計業務外收入 279 萬 4 千元，實際業務外收入 398 萬 4 千元，較預計數增加 119 萬元，增加 42.59%，主要係因電腦使用費、場地租借收入及資源回收等收入增加所致。
- (四)業務外費用：預計業務外費用 153 萬 3 千元，實際業務外費用 298 萬 5 千元，較預計數增加 145 萬 2 千元，增加 94.72%，主要係核實支出契僱行政助理及臨時人員薪資所致。
- (五)收支餘絀：預計短絀 32 萬 2 千元，實際發生賸餘 1,393 萬元，較預計數增加 1,425 萬 2 千元，主要係因專科學生人數增加、轉科重補修人數增加及積極爭取各單位委辦及補助計畫所致。
- (六)固定資產建設改良與擴充：一般建築及設備預算數 2,179 萬 9 千元，一般建築及設備實際數 3,431 萬 6 千元，執行率 157.42%。

國立臺東專科學校校務基金

業務計畫及預算說明

中華民國 101 年度

參、業務計畫：

一、營運計畫

(一)、校務願景

本校改制前是臺東一所高級農工職業學校，創立於 1928 年，在歷任校長與全體教職員工共同努力下，已是臺東地區農工業專業人才培育的重要搖籃。改制專科學校後，除傳承農工時代「精、勤、誠、樸」的校訓精神，繼續發展優質的高職教育外，並以成為綜合類專科教育之標竿學校自許，結合東部區域產業及原住民多元文化元素為本校發展特色，邁向「傳承、創新、卓越、敬業」的願景——

「傳承」：承繼本校悠久的在地獨特且多元的文化。

「創新」：發揚及重新塑造本校每個科系的特有的特色。

「卓越」：除全體師生精進技術外，並朝向技術卓越的方向邁進。

「敬業」：期待全體師生以積極、樂觀、敬業之態度，面對未來工作及環境之挑戰。

(二)、教育目標

本校以「精、勤、誠、樸」為校訓，從專業知能、職場態度、社會意識、心性涵養等四個面向，培育具有以下八大核心能力的專技人才：

1. 精於業：精進專業，創新卓越，培養業界等待的專業人才，使其具有精進專業的能力、創意思考的能力。
2. 勤於事：勤懇任事，敬業樂群，培養團隊歡迎的工作夥伴，使其具有敬業工作的能力、團隊合作的能力。
3. 誠於意：誠意互信，永續傳承，培養永續社會的傳燈者，使其具有溝通協調的能力、社會關懷的能力。
4. 樸於心：樸質無華，實是求是，培養簡樸踏實的生活家，使其具有自我反省的能力、澄清價值的能力。

「精、勤、誠、樸」是本校教育的指標依歸，期能使學生既擁有專業又能夠敬業；有外在的職涯能力，且有內在的品格質地；有恢宏的襟懷，也有踏實的步履，為個人經營美好人生，更為社會進步貢獻力量。

(三)、年度計畫目標及發展重點

本年度計畫目標在於「固本精進，共創雙贏」，傳承學校悠久歷史、在地產業資源及多元文化，在故有基石上，因應時代趨勢，調整科班，發展橫向整合、縱向貫連之多元精實的學制規模，創新本位課程以重塑各科特色，創新行政作為以提升學校整體效能。本年度發展重點如下：

1. 調整科班，規劃學群，以發展多元精實的學制規模。
2. 規劃興建及整修校舍，以建構優質校園環境。
3. 創新本位能力課程，以重塑科系新特色。
4. 擴展推廣教育，以落實對終身學習及回流教育的承諾。
5. 結合東部區域發展重點，以建構地方產學互動機制。

(四)、執行策略

1. 為實踐「發展多元精實的學制規模」之目標：

1-1 增設五年制專科：於 99 學年度增設園藝科、食品科技科、電機工

國立臺東專科學校校務基金

業務計畫及預算說明

中華民國 101 年度

程科、文化創意設計產業經營科等。

- 1-2 縮減高職部科班：99 學年度起園藝及食品加工科停招，汽車及電機科由 2 班減為 1 班。
- 1-3 規劃三大學群：依據專科各科教育目標，媒合師資，整合資源，規劃(1)機電應用學群：電機工程科、資訊管理科(將於 102 學年度設立五專資訊科技應用科，高職資訊科轉型)、動力機械科(2)生活應用學群：餐旅管理科、文化創意設計產業經營科、建築科(3)精緻農業學群：園藝科、食品科技科、動物應用科技科(將於 107 學年度由高職轉型)。
2. 為實踐「建構優質校園環境」之目標：
 - 2-1 教學空間規劃：因應學校轉型邁向未來願景，專科及高職各科並進，教學空間及設備的建設與更新為當務之急，目前以「誠樸校區」的新興工程及「精勤校區」的舊校舍整建工程兩案積極爭取「行政院」加速推動國立大專校院營建工程方案」經費挹注。
 - 2-2 學生宿舍規劃：99 學年度預估學生宿舍需提供專科及高職共約 400 位學生住宿，100 學年度預估再增 250 位，本校既有宿舍僅能提供 168 位學生住宿空間，目前向台東大學租借學生宿舍棟，未來於新興工程規劃興建充足的學生宿舍、餐廳及活動空間，滿足學生校園生活所需。
3. 為實踐「重塑科系新特色」之目標：
 - 3-1 規劃本位能力課程，建立特色學程。
 - 3-2 擬定各科發展重點技術之學生培訓計畫。
 - 3-3 強化各科教師之發展重點技術能力。
 - 3-4 設立各科發展重點之實習工廠或實驗室。
4. 為實踐「落實終身學習及回流教育的承諾」之目標：
 - 4-1 繼續辦理附設高職進修學校，以提供國中畢業失學之民眾再進修。
 - 4-2 繼續辦理夜間二專課程，提供社區民眾充實專業技能，取得專科學歷。
 - 4-3 與台北商業技術學院附設空中進修學院合作，設置台東輔導處，提供業界及專業人員回流教育以提高知能。
 - 4-4 與花東、高屏地區科技大學合作，在本校設置二技或研究所，以提供本校二專同學有再深造機會。
 - 4-5 運用本校多元師資人力資源，開設推廣教育班，提供本校師生及社區民眾多元學習課程。
5. 為實踐「建構地方產學互動機制」之目標：
 - 5-1 訂定符合東部區域產業之校及各科中長期發展計畫。
 - 5-2 健全原住民技藝中心(業於 98 學年度成立)之運作。
 - 5-3 各學群各科設立符合東部區域產業之特色發展中心。
 - 5-4 教師與業界合作，推展產學合作。
6. 本年度培育專科學生 1,151 人，較上年度 990 人，增加 161 人，係因五專部學生人數增加所致；本年度培育高職學生 1,233 人，較上年度

國立臺東專科學校校務基金

業務計畫及預算說明

中華民國 101 年度

1,432 人，減少 190 人，主要係因增加五專部招生而減少高職部班級數所致。

(五)、教學目標(新生註冊率)

由於少子化因素及生源與高職招生重疊致五專部等科新生註冊率不如預期(99 學年度僅 80%)，希望透過『發展本校與各科特色』、『努力辦學，創造口碑』、『增加招生宣傳的管道與面向』、『辦理策略聯盟、均質化等計畫』及『加強與鄰近學校的垂直整合與校際交流』以提升就近入學的比例，以期達成 100 學年度專科部等新生註冊率 90%之目標。

(六)、研究目標(研究計畫及論文發表)

由於專科學校之主要功能以技職教育(學)為主，研究為輔。因本校改制至今時間仍短，因此與其他大學相較在研究計畫數及論文發表數均低。99 學年度申請政府及產學合作研究計畫為 31 件，100 學年度預估以增加 10%為目標，整體研究計畫之件數至少能達 35 件以上，希望透過『獎勵教學與產學效能之優秀教師』、『健全產學合作相關辦法及簡化行政流程』、『鼓勵教師研究及提出產學計畫案』等來達成目標。未來也希望能夠將研究成果與當地產業結合，提高學生與產業接軌的就業能力；以及依據各科課程特色發展與教學相關的產學合作，強化教師研發能量。

至於研究論文發表數希望如同研究計畫案之成長，99 學年度研究論文發表數為 21 篇，100 學年度預估成長 15%，逐年以期成長至 1 篇/每位教師/每年，因為本校五專部班級數仍在持續增加中，未來將持續有優秀的新進師資投入，以及教師提升等所增加之研究成果等，應能順利達成預估目標。

(七)、就業目標(畢業生就業率)

本校持續輔導學生就業。98 學年度畢業生就業率為 43.53%，100 學年度將畢業生就學及就業率提升至 50%以上，將積極辦理『校園徵才博覽會』、『辦理就業說明會』、『辦理就業講座』、『提供職業探索』等活動，以期達成畢業學生高就業率之目標。

二、固定資產之建設、改良、擴充與其資金來源及其投資計畫之成本與效益分析：

一般建築及設備計畫，本年度預算編列 8 億 1,143 萬元，計有分年性項目 7 億 9,940 萬元及一次性項目 1,203 萬元，並由自有資金及外借資金支應，其中國庫撥款 2 億 3,203 萬元、營運資金 40 萬元及外借資金 5 億 7,900 萬元，編列項目如次：

- 1、土地改良物本年度編列 1 億 2,000 萬元，主要係公共設施及景觀(1期)工程。
- 2、房屋及建築本年度編列 6 億 7,940 萬元，主要係綜合教學大樓新建工程、學生宿舍暨生活設施(1期)新建工程。
- 3、機械及設備本年度編列 901 萬 9 千元，主要係充實校園資訊安全設備、充實實習設備計畫、充實創意設計本位課程教學設備計畫、建置東部環境監

國立臺東專科學校校務基金

業務計畫及預算說明

中華民國 101 年度

測中心計畫、充實教學行政設備計畫等。

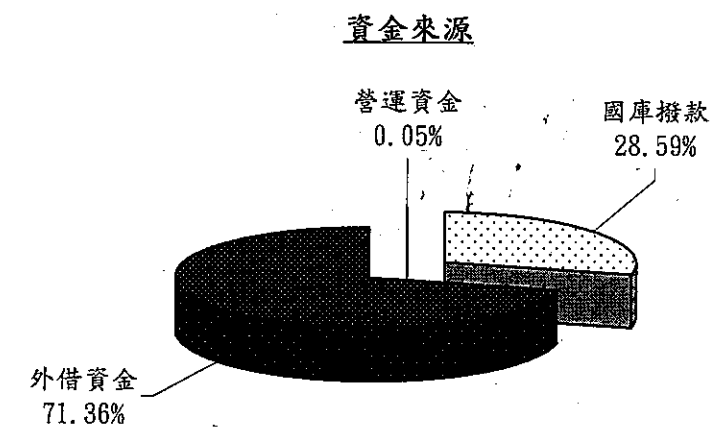
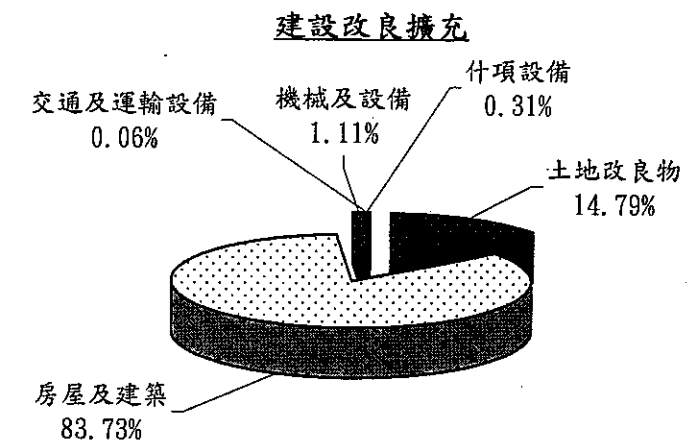
4、交通及運輸設備本年度編列 46 萬 1 千元，係充實教學、研究等所需各項設備及汰換校園環境維護設備計畫。

5、什項設備本年度編列 255 萬元，主要係充實圖書館藏設備計畫、充實餐旅管理科實習廠所安全設備計畫及充實教學行政設備計畫等。

100 年度固定資產建設改良擴充及其資金來源圖，詳見下圖。

圖1

101年度固定資產建設改良擴充及資金來源



單位：新台幣千元

建設改良擴充	101年度預算	資金來源	101年度預算
土地改良物	120,000	自有資金	232,430
房屋及建築	679,400	營運資金	400
機械及設備	9,019	國庫撥款	232,030
交通及運輸設備	461	外借資金	579,000
什項設備	2,550		
合 計	811,430	合 計	811,430

國立臺東專科學校校務基金

業務計畫及預算說明

中華民國 101 年度

三、長期債務之舉借及償還：

(一)、本年度預計舉借 5 億 7,900 萬元，包括：

- 1、綜合教學大樓工程經費，以國庫補助為財源；101 年度編列舉借 4 億 1,500 萬元。
- 2、學生宿舍暨生活設施(1 期)新建工程經費，以國庫補助為財源；101 年度編列舉借 1 億 6,400 萬元。

國立臺東專科學校校務基金

業務計畫及預算說明

中華民國 101 年度

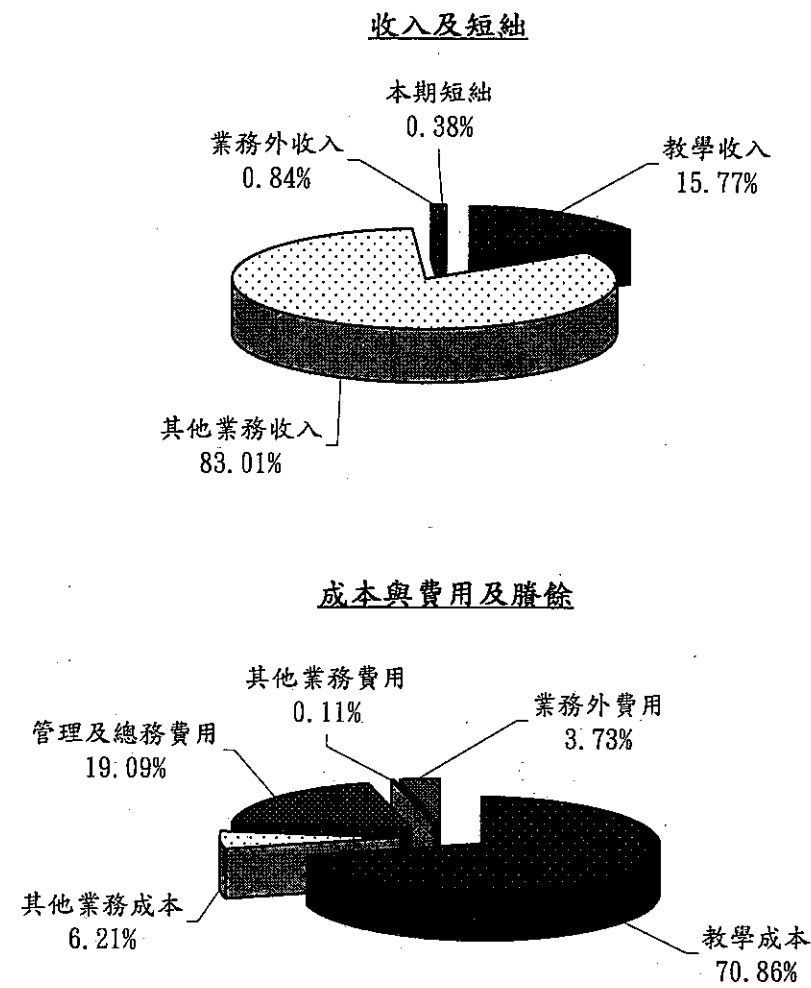
肆、預算概要：

一、業務收支及餘絀之預計：

- (一) 業務收入 3 億 6,400 萬 4 千元，主要係學雜費、建教合作、推廣教育、學校教學研究補助、其他補助及雜項業務等收入，較上年度預算數 3 億 4,209 萬 4 千元，計增加 2,191 萬元，約 6.40%，主要係五專部學生數增加、積極爭取各單位補助計畫、建教合作計畫及積極辦理推廣教育所致。
- (二) 業務成本與費用 3 億 5,476 萬 4 千元，主要係教學研究及訓輔成本、建教合作成本、推廣教育成本、學生公費及獎勵金、管理及總務費用及雜項業務費用等，較上年度預算數 3 億 4,432 萬 9 千元，計增加 1,043 萬 5 千元，約 3.03%，主要係學校教學基本需求增加、各單位補助計畫及建教合作計畫等估計收入增加支出相對增加、增列大專校院弱勢學生助學金所致。
- (三) 業務外收入 310 萬元，主要係資產使用及權利金收入及受贈收入，較上年度預算數 526 萬元，計減少 216 萬元，約 41.06%，主要係利息收入、場地出租、校友捐贈、工程罰款、學生各項證書等收入減少所致。
- (四) 業務外費用 1,373 萬元，主要係利息費用及雜項費用，較上年度預算數 302 萬 5 千元，計增加 1,070 萬 5 千元，約 353.88%，主要係因利息費用、工程圖說及各項規費相關費用相對增加所致。
- (五) 業務總收支相抵後，計本期短絀 139 萬元，較上年度預算數 0 千元，計減少 139 萬元，主要係業務外短絀增加所致。
- (六) 本年度及最近 5 年收入、成本與費用及餘絀圖表，詳見下圖。

圖2

101年度收入、成本與費用及餘絀

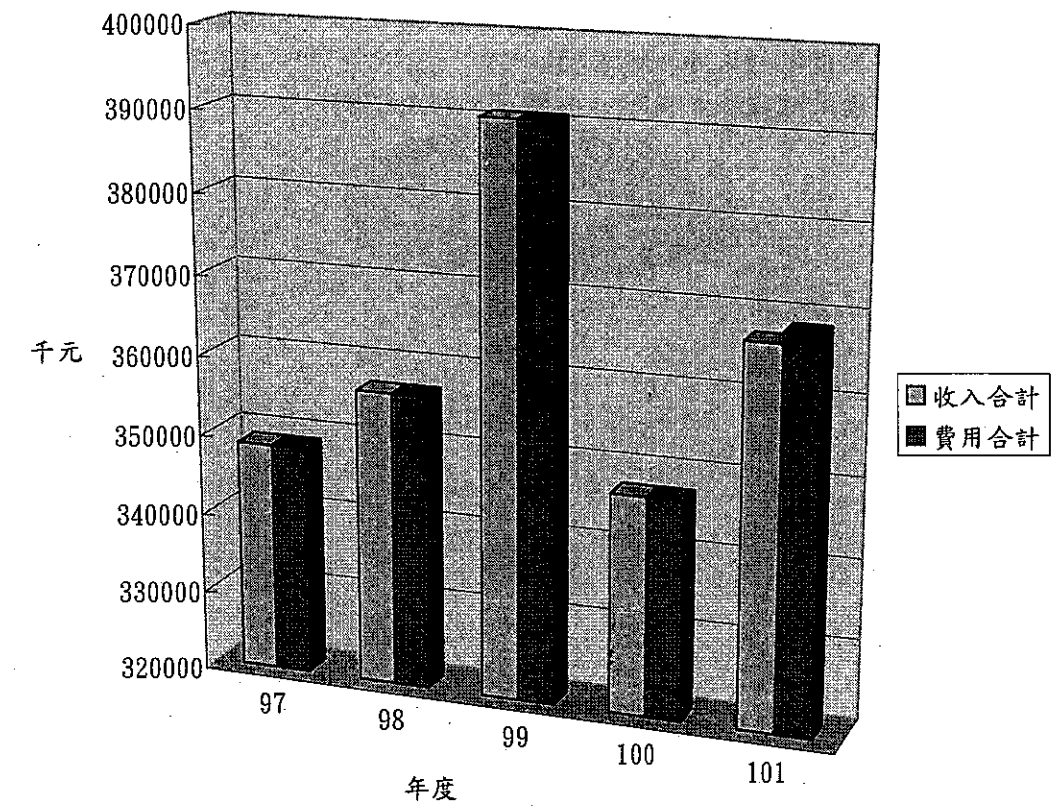


單位:新台幣千元

收入及短絀	101年度預算	成本與費用及賸餘	101年度預算
業務收入	364,004	業務成本與費用	354,764
教學收入	58,111	教學成本	261,126
其他業務收入	305,893	其他業務成本	22,900
業務外收入	3,100	管理及總務費用	70,338
本期短絀	1,390	其他業務費用	400
		業務外費用	13,730
總額	368,494	總額	368,494

圖3

最近5年收入與費用



單位:新台幣千元

項目	年度	97年度決算	98年度決算	99年度決算	100年度預算	101年度預算
收入						
業務收入		343,052	350,895	383,955	342,094	364,004
業務外收入		5,681	5,903	6,776	5,260	3,100
收入合計		348,733	356,798	390,731	347,354	367,104
費用						
業務成本與費用		346,227	354,198	387,363	344,329	354,764
業務外費用		2,503	2,583	3,364	3,025	13,730
費用合計		348,730	356,781	390,727	347,354	368,494
本期餘絀		3	17	4		-1,390

國立臺東專科學校校務基金

業務計畫及預算說明

中華民國 101 年度

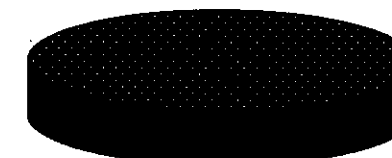
二、餘絀撥補之預計：

- (一)本年度預計短絀 139 萬元，連同前期待填補之短絀 0 元，合計累積短絀 139 萬元。
- (二)以前年度未分配賸餘 96 萬 2 千元。
- (三)本年度撥用賸餘 96 萬 2 千元及公積 42 萬 8 千元填補短絀，經以上填補後，本年度待填補之短絀為 0 元。
- (四)本年度及最近 5 年賸餘分配圖表，詳見下圖。

圖 4

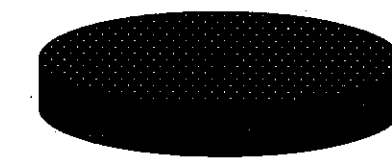
101年度賸餘分配

按分配程序分



填補累積短絀
100.00%

按所得對象分



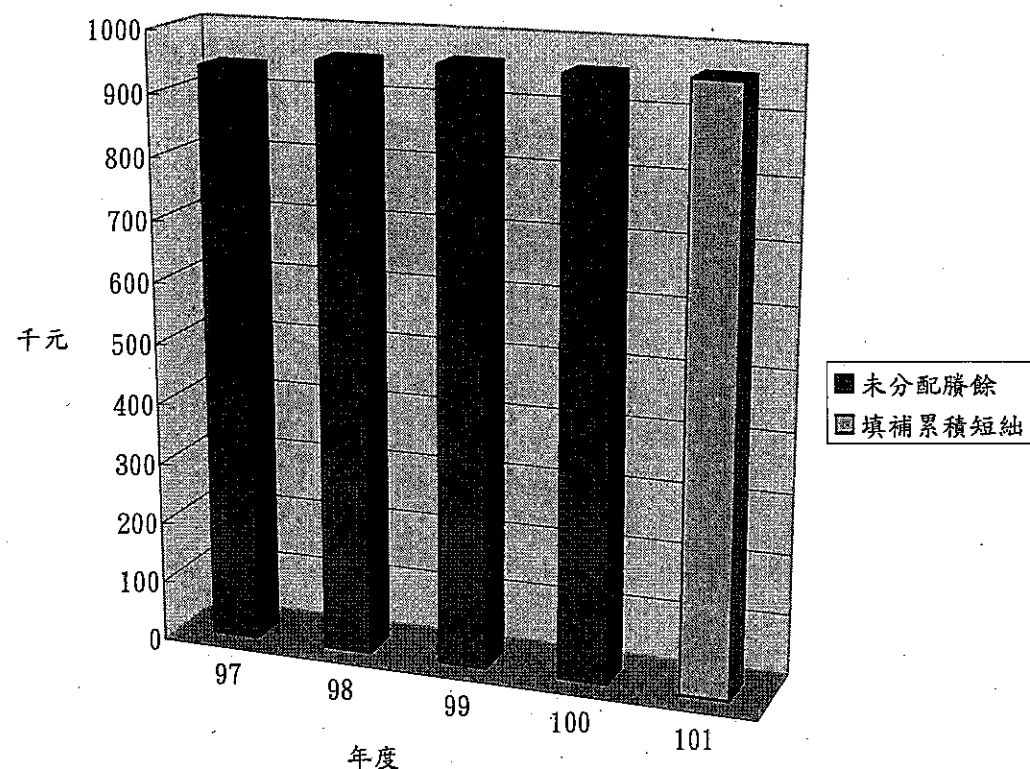
留存非營業基金
100.00%

單位：新台幣千元

按分配程序分	101年度預算	按所得對象分	101年度預算
填補累積短絀	962	中央政府所得	
提存公積		留存非營業基金	962
賸餘撥充基金數			
解繳國庫淨額			
其他依法分配數			
未分配賸餘			
合 計	962	合 計	962

圖5

最近5年賸餘分配



單位:新台幣千元

項目	年度	97年度決算	98年度決算	99年度決算	100年度預算	101年度預算
賸餘分配						
分配之部						962
填補累積短絀						962
未分配賸餘		940	958	962	958	
合計		940	958	962	958	962

國立臺東專科學校校務基金

業務計畫及預算說明

中華民國 101 年度

三、現金流量之預計：

(一)預計業務活動之現金流入 3,464 萬 5 千元，包括：

1、本期短絀 139 萬元。

2、調整非現金項目 3,603 萬 5 千元，含折舊及折耗 3,523 萬 7 千元；攤銷 79 萬 8 千元。

(二)預計投資活動之現金流出 8 億 4,443 萬元，包括增加固定資產 8 億 1,143 萬元，增加無形資產 300 萬元，增加遞延借項 3,000 萬元。

(三)預計融資活動之現金流入 8 億 4,403 萬元，包括增加長期負債 5 億 7,900 萬元，增加基金 2 億 3,503 萬元，增加公積 3,000 萬元。

(四)預計本期現金及約當現金淨增 3,424 萬 5 千元。

(五)期初現金及約當現金 2 億 1,009 萬 3 千元。

(六)預計期末現金及約當現金 2 億 4,433 萬 8 千元。

本 頁 空 白

主 要 表

國立臺東專科學校校務基金

收支預計表

中華民國101年度

單位:新台幣千元

前年度 決算數	科 目	本年度預算數				上年度 預算數	比較增減(-)	
		政府補助 及學雜費 等收入	5項自籌 收入	合 計			金 額	%
金 額		金 額	金 額	金 額	%	金 額	金 額	%
383,955	業務收入	357,893	6,111	364,004	100.00	342,094	21,910	6.40
59,017	教學收入	52,000	6,111	58,111	15.96	56,626	1,485	2.62
62,061	學雜費收入	64,269	0	64,269	17.66	55,979	8,290	14.81
-9,808	學雜費減免(-)	-12,269	0	-12,269	-3.37	-7,753	-4,516	58.25
6,414	建教合作收入	0	5,000	5,000	1.37	7,400	-2,400	-32.43
350	推廣教育收入	0	1,111	1,111	0.31	1,000	111	11.10
324,938	其他業務收入	305,893	0	305,893	84.04	285,468	20,425	7.15
272,968	學校教學研究補助 收入	281,813	0	281,813	77.42	275,368	6,445	2.34
51,378	其他補助收入	23,580	0	23,580	6.48	9,600	13,980	145.63
592	雜項業務收入	500	0	500	0.14	500	0	0.00
387,363	業務成本與費用	349,303	5,461	354,764	97.46	344,329	10,435	3.03
267,762	教學成本	255,665	5,461	261,126	71.74	245,450	15,676	6.39
262,339	教學研究及訓輔成 本	255,665	0	255,665	70.24	237,700	17,965	7.56
5,149	建教合作成本	0	4,611	4,611	1.27	6,900	-2,289	-33.17
274	推廣教育成本	0	850	850	0.23	850	0	0.00
27,475	其他業務成本	22,900	0	22,900	6.29	21,900	1,000	4.57
27,475	學生公費及獎勵金	22,900	0	22,900	6.29	21,900	1,000	4.57
91,906	管理及總務費用	70,338	0	70,338	19.32	76,579	-6,241	-8.15
91,906	管理費用及總務費 用	70,338	0	70,338	19.32	76,579	-6,241	-8.15
220	其他業務費用	400	0	400	0.11	400	0	0.00
220	雜項業務費用	400	0	400	0.11	400	0	0.00
-3,408	業務賸餘(短絀-)	8,590	650	9,240	2.54	-2,235	11,475	-513.42
6,776	業務外收入	1,500	1,600	3,100	0.85	5,260	-2,160	-41.06
190	財務收入	0	50	50	0.01	200	-150	-75.00
190	利息收入	0	50	50	0.01	200	-150	-75.00
6,586	其他業務外收入	1,500	1,550	3,050	0.84	5,060	-2,010	-39.72
3,192	資產使用及權利金 收入	0	1,150	1,150	0.32	2,300	-1,150	-50.00
479	受贈收入	0	400	400	0.11	700	-300	-42.86
21	賠(補)償收入	0	0	0	0.00	0	0	
240	違規罰款收入	100	0	100	0.03	60	40	66.67
2,654	雜項收入	1,400	0	1,400	0.38	2,000	-600	-30.00
3,364	業務外費用	12,980	750	13,730	3.77	3,025	10,705	353.88
0	財務費用	11,580	0	11,580	3.18	0	11,580	
0	利息費用	11,580	0	11,580	3.18	0	11,580	
3,364	其他業務外費用	1,400	750	2,150	0.59	3,025	-875	-28.93

國立臺東專科學校校務基金

收支預計表

中華民國101年度

單位:新台幣千元

前年度 決算數	科 目	本年度預算數				上年度 預算數	比較增減(-)	
		政府補助 及學雜費 等收入	5項自籌 收入	合 計				
金 額		金 額	金 額	金 額	%	金 額	金 額	%
3,364	雜項費用	1,400	750	2,150	0.59	3,025	-875	-28.9
3,412	業務外賸餘(短絀-)	-11,480	850	-10,630	-2.92	2,235	-12,865	-575.6
4	本期賸餘(短絀-)	-2,890	1,500	-1,390	-0.38	0	-1,390	

國立臺東專科學校校務基金

收支預計表說明

中華民國101年度

業務收支及餘絀之預計：

一、業務收入3億6,400萬4千元，主要係學雜費、建教合作、推廣教育、學校教學研究補助、其他補助及雜項業務等收入，較上年度預算數3億4,209萬4千元，計增加2,191萬元，約6.40%，主要係五專部學生數增加、積極爭取各單位補助計畫、建教合作計畫及積極辦理推廣教育所致。

二、業務成本與費用3億5,476萬4千元，主要係教學研究及訓輔成本、建教合作成本、推廣教育成本、學生公費及獎勵金、管理及總務費用及雜項業務費用等，較上年度預算數3億4,432萬9千元，計增加1,043萬5千元，約3.03%，主要係學校教學基本需求增加、各單位補助計畫等估計收入增加支出相對增加所致。

三、業務外收入310萬元，較上年度預算數526萬元，計減少216萬元，約41.06%，主要係利息收入、場地出租、校友捐贈、工程罰款、學生各項證書等收入減少所致。

四、業務外費用1,373萬元，較上年度預算數302萬5千元，計增加1,070萬5千元，約353.88%，主要係因以長期借款支應新建教學大樓工程款之利息費用增加所致。

五、業務總收支相抵後，計本期短絀139萬元，較上年度預算數0千元減少，係因業務外費用增加所致。

國立臺東專科學校校務基金
餘絀撥補預計表

中華民國101年度

單位:新台幣千元

上年度預算數		項 目	本年度預算數		說 明
金 額	%		金 額	%	
958	100.00	賸餘之部	962	100.00	
		本期賸餘			
958	100.00	前期未分配賸餘	962	100.00	
		公積轉列數			
		分配之部	962	100.00	
		填補累積短絀	962	100.00	
		提存公積			
		賸餘撥充基金數			
		解繳國庫淨額			
		其他依法分配數			
958	100.00	未分配賸餘			
		短絀之部	1,390	100.00	
		本期短絀	1,390	100.00	
		前期待填補之短絀			
		填補之部	1,390	100.00	
		撥用賸餘	962	69.21	
		撥用公積	428	30.79	
		折減基金			
		國庫撥款			
		待填補之短絀			

附註:『上年預算數』及『本年預算數』為全部版。

國立臺東專科學校校務基金
現金流量預計表

中華民國101年度

單位:新台幣千元

項 目	預 算 數	說 明
業務活動之現金流量	34,645	
本期賸餘(短絀-)	-1,390	
調整非現金項目	36,035	
業務活動之淨現金流入(流出-)	34,645	
投資活動之現金流量	-844,430	
增加固定資產及遞耗資產	-811,430	國庫撥款232,030千元,係增置土地改良物120,000千元、房屋建築100,400元、機械設備8,619千元、交通及運輸設備461千元、什項設備2,550千元;營運資金400千元,係增置機械設備400千元;外借資金579,000元,增置房屋及建築579,000千元。
增加無形資產、遞延借項及其他資產	-33,000	國庫撥款33,000千元,係增置無形資產3,000千元及遞延借項30,000千元。
投資活動之淨現金流入(流出-)	-844,430	
融資活動之現金流量	844,030	
增加長期負債	579,000	
增加基金、公積及填補短絀	265,030	國庫撥款增置。
融資活動之淨現金流入(流出-)	844,030	
現金及約當現金之淨增(淨減-)	34,245	
期初現金及約當現金	210,093	
期末現金及約當現金	244,338	
不影響現金流量之投資與融資活動		
固定資產與基金同額增加(或減少)之金額	200	
盈餘分配與虧損填補之金額	-428	
以前年度購建中固定資產科目,於本次更正調整轉入固定資產科目數	30,000	
應付代管資產轉列受贈公積數	7,165	

註:本表數據為全部版。

國立臺東專科學校校務基金
現金流量預計表補充說明
中華民國101年度

不影響現金流量之投資與融資活動，其項目如下：

- 1、固定資產與基金同額增加之金額20萬元，主要係財產移撥增加基金80萬元，包含機械及設備增加50萬元及什項設備增加30萬元；財產移撥折減基金60萬元，包含機械及設備減少40萬元及什項設備減少20萬元。
- 2、盈餘分配與虧損填補之金額42萬8千元，係撥用公積填補本期短絀。
- 3、以前年度購建中固定資產科目，於本年度更正調整轉入固定資產科目數之金額3,000萬元，係增加土地改良物1,000萬元及房屋及建築2,000萬元。
- 4、應付代管資產轉列受贈公積數716萬5千元。

明 細 表

國立臺東專科學校校務基金

教學收入明細表

中華民國101年度

單位:新台幣千元

科目及營運項目	單位	預 算 數			說 明
		數 量	單 價(元)	金 額	
教學收入				58,111	
學雜費收入				64,269	
日間部				50,452	
專科部				32,549	
二年制	人	408	40,193.63	16,399	預估二專部園藝科學雜費收費標準@20,720元。餐旅管理科學雜費收費標準@26,390元。動力機械科、建築科學雜費收費標準@22,380元。資訊管理科學雜費收費標準@19,580元。
五年制	人	525	30,761.90	16,150	預估五專部園藝科、文化創意設計產業經營科學雜費收費標準@15,381元。餐旅管理科學雜費收費標準@15,335元。食品科技科、電機工程科學雜費收費標準@15,381元。
高中職	人	1,053	17,001.90	17,903	預估高職部學雜費收入：工科(包括食品加工科、電機科、農業機械科、畜產保健科、機械科、資訊科、汽車科、室內設計科、建築科)學雜費收費標準@8,795元。農科(包括園藝科、畜產保健科)學雜費收費標準7,600元。家事科(包括家政科)學雜費收費標準@7,460元。
夜間部				13,817	
專科部				11,772	
二年制	人	218	54,000.00	11,772	預估夜二專學雜費收入餐旅管理科、動力機械科、園藝科、建築科、資訊管理科學雜費收入標準@27,000元。
補校	人	180	11,361.11	2,045	預估高職部進修學校學雜費收入：工科學雜費收費標準@6,025元。家事科學雜費收費標準@5,110元。
學雜費減免(-)				-12,269	低收入戶、身心障礙學生、卹內軍公教遺族公費生學雜費減免、專科部原住民學生學雜費減免及清寒前三名減免學雜費等。
建教合作收入				5,000	
委託研究計畫				5,000	國科會及其他單位委託辦理計畫等收入。
推廣教育收入				1,111	估列推廣教育陶藝班、建築繪圖班、食品烘焙及西餐檢定研習班等收入。

附註：本表數據為全部版。

國立臺東專科學校校務基金
其他業務收入明細表

中華民國101年度

單位:新台幣千元

科目及業務項目	預 算 數	說 明
其他業務收入	305,893	
學校教學研究補助收入	281,813	
教育部核給年度補助	281,813	教育部補助學校經常收支之收入。
其他補助收入	23,580	教育部及各單位專案補助款等屬經常收支性質之收入。
雜項業務收入	500	辦理學生轉學考試、推甄等報名費收入、出售簡章收入。

附註：本表數據為全部版。

國立臺東專科學校校務基金
業務外收入明細表

中華民國101年度

單位:新台幣千元

科目及業務項目	預 算 數	說 明
業務外收入	3,100	
財務收入	50	
利息收入	50	估列公庫存款利息收入，如估列數。
其他業務外收入	3,050	
資產使用及權利金收入	1,150	1、學生住宿費一學期2,500元X2學期X100人=500千元。 2、員工宿舍平均每月12,000元X12個月=144千元。 3、教室及體育場等場地租借收入估列506千元。
受贈收入	400	社會人士及校友捐贈收入及廠商捐贈學生獎助學金等。
違規罰款收入	100	圖書逾期歸還罰款及廠商逾期罰款等收入，如估列數。
雜項收入	1,400	學生各項證書費、工程圖說費及各項雜項收入如估列數。

附註：本表數據為全部版。

國立臺東專科學校校務基金
教學成本明細表
中華民國101年度

科目及營運項目	單位	本年度預算數			
		政府補助及學雜費等收入支應	5項自籌收入支應	合計	
				數量	金額
教學成本		255,665	5,461		261,126
教學研究及訓輔成本	人	255,665		2,384.00	107,242.03
用人費用		220,793			220,793
正式員額薪資		155,389			155,389
聘僱及兼職人員薪資		5,861			5,861
超時工作報酬		2,117			2,117
津貼					
獎金		30,953			30,953
退休及卹償金		11,991			11,991
福利費		14,482			14,482
服務費用		4,396			4,396
水電費		40			40
郵電費		70			70
旅運費		1,220			1,220
印刷裝訂與廣告費		361			361
修理保養及保固費		675			675
保險費					
一般服務費		1,600			1,600
專業服務費		430			430
材料及用品費		1,174			1,174
使用材料費		624			624
用品消耗		550			550
租金與利息		428			428
地租及水租					
機器租金		428			428
交通及運輸設備租金					
什項設備租金					
折舊、折耗及攤銷		28,584			28,584
土地改良物折舊					
房屋折舊					
機械及設備折舊		16,239			16,239
交通及運輸設備折舊		1,146			1,146
什項設備折舊		3,734			3,734
代管資產折舊		7,165			7,165
攤銷		300			300
稅捐與規費(強制費)		100			100
消費與行為稅					
規費		100			100

單位:新台幣千元

上年度預算數			前年度決算數		
數量	平均單位成本(元)	金額	數量	平均單位成本(元)	金額
		245,450			267,762
2,422.00	98,142.03	237,700	2,408.00	108,944.77	262,339
		203,768			196,327
		141,821			139,420
		5,861			6,791
		2,074			1,874
					72
		29,351			24,366
		11,551			9,976
		13,110			13,828
		4,516			14,915
		40			192
		70			87
		1,220			1,695
		361			951
		675			5,281
					184
		1,600			2,508
		550			4,017
		1,174			10,681
		624			3,309
		550			7,372
		428			860
					34
		428			249
					464
					113
		27,524			38,799
					36
					140
		15,179			21,559
		1,146			1,323
		3,734			4,802
		7,165			6,965
		300			3,974
		100			156
					26
		100			130

國立臺東專科學校校務基金
教學成本明細表
中華民國101年度

科目及營運項目	單位	本年度預算數			
		政府補助及學雜費等收入支應	5項自籌收入支應	合計	
				數量	金額
會費、捐助、補助、分攤、救助(濟)與交流活動費		190			190
會費		40			40
競賽及交流活動費		150			150
建教合作成本			4,611		4,611
用人費用					
聘僱及兼職人員薪資					
服務費用			3,001		3,001
水電費					
郵電費			50		50
旅運費			218		218
印刷裝訂與廣告費			350		350
修理保養及保固費			773		773
保險費			100		100
一般服務費			600		600
專業服務費			910		910
材料及用品費			710		710
使用材料費			530		530
用品消耗			180		180
租金與利息			400		400
地租及水租					
交通及運輸設備租金			400		400
什項設備租金					
會費、捐助、補助、分攤、救助(濟)與交流活動費			500		500
補貼(償)、獎勵、慰問與救助(濟)			500		500
競賽及交流活動費					
推廣教育成本			850		850
服務費用			565		565
水電費			15		15
旅運費					
印刷裝訂與廣告費			50		50
修理保養及保固費			100		100
一般服務費					
專業服務費			400		400
材料及用品費			285		285
使用材料費			200		200
用品消耗			85		85

附註：『本年預算數』、『上年預算數』及『前年決算數』為全部版。

單位：新台幣千元

上年度預算數			前年度決算數		
合計			合計		
數量	平均單位成本(元)	金額	數量	平均單位成本(元)	金額
		190			601
		40			41
		150			560
		6,900			5,149
					852
					852
		3,850			2,754
					55
		50			19
		218			416
		350			493
		533			36
		100			18
		779			1,092
		1,820			625
		2,300			1,266
		2,120			146
		180			1,120
		600			224
					45
		600			121
					58
		150			53
					53
		150			
		850			274
		465			201
		15			
					11
		50			31
					21
		400			138
		385			73
		300			30
		85			43

國立臺東專科學校校務基金
教學成本說明
中華民國101年度

科 目	說 明
5130 教學成本	
5131 教學研究及訓輔成本	按專科部8科及高職部11科編列。
5131-100 用人費用	教師之薪資、福利、獎金等費用。
5131-110 正式員額薪資	專科部教師70人及高職部教師118人，依規定標準編列正式員工之薪資。(詳見員工人數及用人費用彙計表)
5131-120 聘僱及兼職人員薪資	兼任教師鐘點費。
5131-130 超時工作報酬	教官值班費91千元及未休假加班費2,026千元。
5131-150 獎金	教師依規定支領之年終獎金18,569千元、考績獎金12,384千元。
5131-160 退休及卹償金	依規定提撥支給之教員退撫基金、退休金及離職金。
5131-180 福利費	機關負擔員工公保、健保、軍保等保險費12,106千元，強制休假補助、子女教育補助等及其他福利費2,376千元。
5131-200 服務費用	教學所需之水電、郵電、旅費、印刷裝訂及廣告、專業服務費、修護及保險費等。
5131-210 水電費	教學所需之水電費。
5131-220 郵電費	教學所需之郵資。
5131-230 旅運費	因公出差國內、外旅費、因公派員出國進修研究旅費、大陸地區旅費及貨物運送等費用。 係全數由政府補助及學雜費等收入支應，包含： 一、國內旅費950千元。 二、國外旅費：係「國立大學校院推動科技發展經費使用要點」編列120千元。 三、大陸地區旅費：係與大陸地區技職教育經驗交流，以提升教學及研究品質，編列大陸地區旅費80千元。 四、貨物運費編列40千元。 五、其他旅運費編列30千元。
5131-240 印刷裝訂與廣告費	教學所需印製、裝訂各項教材費用及業務宣導費用等款。 係全數由政府補助及學雜費收入支應，包含： 一、印刷及裝訂費編列250千元。 二、因加強招生所需廣(公)告費編列68千元。 三、業務宣導費用編列43千元。
5131-250 修理保養及保固費	教學設備、儀器、電腦、學生宿舍、實習工場等修繕及保養費用(含宿舍修護費210千元)。
5131-270 一般服務費	專案計畫專兼任助理薪資等及臨時工資(為計時與計件人員酬金1,600千元)。
5131-280 專業服務費	預估專家學者出席費用及授課鐘點等費用(講課鐘點、稿費、出席審查及查詢費200千元、工程及管理諮詢服務費130千元及委託考選訓練費100千元)。
5131-300 材料及用品費	教學所需各項材料及耗用品等費用，其中778千元係推動科技發展經費編列。
5131-310 使用材料費	教學所需原料、物料、燃料、油脂、設備零件等費用。
5131-320 用品消耗	教學用辦公用品、報章雜誌、化學藥劑與實驗用品、食品等費用。

國立臺東專科學校校務基金
教學成本說明
中華民國101年度

科 目	說 明
5131-400 租金與利息	各項設備租金等。
5131-430 機器租金	電腦軟硬體使用費及機器租金等費用。
5131-500 折舊、折耗及攤銷	固定資產依直線法提列折舊、圖書設備依報廢法提列折舊及各項電腦軟體、遞延費用依直線法攤銷費用。
5131-530 機械及設備折舊	機械設備依直線法提列折舊費用。
5131-540 交通及運輸設備折舊	交通及運輸設備依直線法提列折舊費用。
5131-550 什項設備折舊	什項設備依直線法提列折舊、圖書設備依報廢法提列折舊等費用。
5131-580 代管資產折舊	代管資產依直線法提列折舊費用。
5131-5A0 攤銷	各項電腦軟體及遞延費用依直線法攤銷費用。
5131-600 稅捐與規費(強制費)	依法繳納之各項稅捐與規費。
5131-680 規費	繳納營繕工程空氣污染防治費等規費。
5131-700 會費、捐助、補助、分攤、救助(濟)與交流活動費	參加學術團體及職業團體之常年會費及參加技能競賽所需經費等。
5131-710 會費	參加學術團體及職業團體之常年會費及臨時費等費用(中國教育學會、專科學校教育聯盟會費、中華民國高級中等學校體育總會常年會費、台灣農學會常年會費、中華民國圖書館學會團體會費、護士公會常年會費、四健會協會常年會費)等。
5131-750 競賽及交流活動費	參加技能競賽及交流活動所需費用。
5132 建教合作成本	辦理國科會計畫及其他單位委託辦理計畫等相關費用。
5132-200 服務費用	辦理各項計畫所需之水電、郵電、旅費、印刷裝訂及廣告、專業服務費等。
5132-220 郵電費	辦理各項計畫所需之郵資。
5132-230 旅運費	因公出差國內旅費、國外出國旅費等。 係全數由5項自籌收入支應，包含： 一、國內旅費138千元。 二、國外旅費編列80千元，係因執行委辦計畫編列國外旅費。
5132-240 印刷裝訂與廣告費	辦理各項計畫所需印製、裝訂教材及結案報告等費用。
5132-250 修理保養及保固費	辦理各項計畫所需設備、儀器、電腦等修繕及保養費用。
5132-260 保險費	學生校外教學、研習等保險費用。
5132-270 一般服務費	專案計畫專兼任助理薪資等及臨時工資(含計時與計件人員酬金600千元)。
5132-280 專業服務費	辦理各項計畫所需演講鐘點費、專家學者出席費等(含講課鐘點、稿費、出席審查及查詢費740千元)。

國立臺東專科學校校務基金
教學成本說明
中華民國101年度

科 目	說 明
5132-300 材料及用品費	辦理各項計畫所需各項材料及耗用用品等費用。
5132-310 使用材料費	辦理各項計畫所需設備零件等費用。
5132-320 用品消耗	辦理各項計畫所需消耗品、非消耗品等費用。
5132-400 租金與利息	辦理各項活動交通及運輸設備租金。
5132-440 交通及運輸設備租金	辦理各項活動交通及運輸設備租金。
5132-700 會費、捐助、補助、分攤、救 助(濟)與交流活動費	依本校鼓勵教師研究計劃補助辦法編列，預估所需編列數500千元。
5132-740 補貼(償)、獎勵、慰問與救 助(濟)	依本校鼓勵教師研究計劃補助辦法編列，預估所需編列數500千元。
5133 推廣教育成本	辦理推廣教育業務所需各項費用。
5133-200 服務費用	辦理推廣教育業務所需水電費、印刷及裝訂費、演講鐘點費、專家學者出席費等費 用。
5133-210 水電費	辦理推廣教育業務所需電費。
5133-240 印刷裝訂與廣告費	辦理推廣教育業務所需印製、裝訂各項教材費用等款。
5133-280 專業服務費	辦理推廣教育業務所需演講鐘點費、專家學者出席費等費用(含講課鐘點、稿費、 出席審查及查詢費400千元)。
5133-300 材料及用品費	辦理推廣教育業務所需耗用物料、設備零件、辦公用品等費用。
5133-310 使用材料費	耗用物料、設備零件等費用。
5133-320 用品消耗	辦理推廣教育業務所需之事務用品、非消耗品、美化環境費用及食品等。

國立臺東專科學校校務基金
其他業務成本明細表
中華民國101年度

單位:新台幣千元

前年度 決算數	上年度 預算數	科目及業務計畫項目	本年度預算數		
			政府補助及 學雜費等收 入支應	5項自籌 收入支應	合 計
27,475	21,900	其他業務成本	22,900		22,900
27,475	21,900	學生公費及獎勵金	22,900		22,900
27,475	21,900	會費、捐助、補助、 分攤、救助(濟)與交流活動 費	22,900		22,900
27,475	21,900	捐助、補助與獎助	22,900		22,900

附註：『前年決算數』、『上年預算數』及『本年預算數合計』為全部版。

國立臺東專科學校校務基金
其他業務成本說明
 中華民國101年度

科 目	說 明
5180 其他業務成本	
5181 學生公費及獎勵金	支應原住民助學金、特教學生獎助金、學生公費、工讀獎助金等費用。
5181-700 會費、捐助、補助、分攤、救 助(濟)與交流活動費	支應原住民助學金、特教學生獎助金、學生公費、工讀獎助金等費用。
5181-720 捐助、補助與獎助	1、依據教育部補助高級中等學校原住民族籍學生助學金及住宿伙食費用要點編列。預估所需編列數18,579千元。 2、依據特殊教育學生獎助辦法編列。預估所需編列數30千元。 3、依據軍公教遺族、傷殘榮軍子女就學費用優待標準編列。預估所需編列數500千元。 4、依據台灣省立中等學校設置獎助學金要點及大專校院弱勢學生助學金等。預估所需編列數2,791千元。 5、工讀金1,000千元。 依據以上規定編列經費支應原住民助學金、特教學生獎助金、學生公費、工讀獎助金等費用。

國立臺東專科學校校務基金
管理及總務費用明細表
 中華民國101年度

單位:新台幣千元

前年度 決算數	上年度 預算數	科目及業務計畫項目	本年度預算數		
			政府補助及 學雜費等收 入支應	5項自籌 收入支應	合 計
91,906	76,579	管理及總務費用	70,338		70,338
91,906	76,579	管理費用及總務費用	70,338		70,338
50,014	63,249	用人費用	53,901		53,901
30,011	38,300	正式員額薪資	30,411		30,411
1,007	1,475	超時工作報酬	1,385		1,385
11,133	15,137	獎金	13,477		13,477
3,498	3,367	退休及卹償金	3,367		3,367
4,361	4,968	福利費	5,257		5,257
4	2	提繳費	4		4
30,761	6,034	服務費用	7,861		7,861
6,010	2,349	水電費	2,349		2,349
1,182	405	郵電費	405		405
666	370	旅運費	370		370
108	128	印刷裝訂與廣告費	128		128
17,857	727	修理保養及保固費	1,387		1,387
57	85	保險費	85		85
2,027	1,190	一般服務費	2,237		2,237
2,457	380	專業服務費	500		500
397	400	公共關係費	400		400
918	405	材料及用品費	625		625
203	115	使用材料費	335		335
715	290	用品消耗	290		290
602	450	租金與利息	450		450
	50	地租及水租	50		50
602	400	機器租金	400		400
9,439	6,391	折舊、折耗及攤銷	7,451		7,451
4,978	4,782	機械及設備折舊	5,842		5,842
320	235	交通及運輸設備折舊	235		235
966	876	什項設備折舊	876		876
3,175	498	攤銷	498		498
86	50	稅捐與規費(強制費)	50		50
7		消費與行為稅			
79	50	規費	50		50
86		其他			
86		其他費用			

附註:『前年決算數』、『上年預算數』及『本年預算數合計』為全部版。

國立臺東專科學校校務基金
管理及總務費用說明
中華民國101年度

科 目	說 明
51A0 管理及總務費用	
51A1 管理費用及總務費用	
51A1-100 用人費用	行政單位之用人費用、服務費用、材料及用品費用、租金、折舊等費用。
51A1-110 正式員額薪資	職員48人及技工7人、工友6人，依規定編列之薪資、福利、獎金等費用。
51A1-130 超時工作報酬	職員48人及技工7人、工友6人，依規定標準編列正式員工薪資。
51A1-150 獎金	員工超時工作之加班費7千元及未休假加班費1,378千元。
51A1-160 退休及卹償金	員工依規定支領之年終獎金4,425千元、考績獎金2,946千元、退休人員年終慰問金6,106元。
51A1-180 福利費	依規定提撥支給之員工退撫基金、退休及離職金。
51A1-190 提繳費	依規定機關負擔員工公保、健保、勞保等保險費2,769千元，退休人員三節慰問金、強制休假補助、子女教育補助、生育、結婚、喪葬等補助及其他福利費(含公務人員體檢費用、服務獎章獎勵)2,488千元。
51A1-200 服務費用	依法提繳技工及工友積欠工資墊償基金費用。
51A1-210 水電費	辦公所需之水電、郵電、旅費、印刷及廣告、修護、保險、公共關係等費用。
51A1-220 郵電費	辦公場所使用水、電費用(含宿舍電費20千元)。
51A1-230 旅運費	辦公所需郵資、電話費等費用。
51A1-240 印刷裝訂與廣告費	因公出差旅費及貨物運送等費用。
51A1-250 修理保養及保固費	印製、裝訂、廣告及業務宣傳等費用。 係全數由政府補助及學雜費收入支應，包含： 一、印刷及裝訂費編列100千元。 二、刊登徵聘教職員廣告等費用編列20千元。 三、宣導業務等費用編列8千元。
51A1-260 保險費	維持資產正常使用或防止其損壞之修繕費、廢棄物清潔費用、公共建築及消防設施定期檢修等費用(含宿舍修護費80千元)。
51A1-270 一般服務費	各種財產保險費。
51A1-280 專業服務費	1. 預計以契僱方式進用行政助理3人*32,864元/月*13.5月計，年需1,331千元(含計時與計件人員酬金1,331千元)。 2. 員工體育活動費預計906千元
51A1-290 公共關係費	聘請專家學者提供服務之費用及法律事務費用等(含講課鐘點、稿費、出席審查及查詢費30千元)。
51A1-300 材料及用品費	由政府補助及學雜費收入支應。 係宴客、招待、婚喪賀儀、饋贈等費用編列400千元。
51A1-310 使用材料費	辦公及其他業務所需設備零件及用品等費用。
51A1-320	辦公及其他業務所需設備零件及公務車汽油等費用。
	辦公及其他業務所需報章雜誌、消耗品、非消耗品、環境美化等費用、環保及廢棄

國立臺東專科學校校務基金
管理及總務費用說明
中華民國101年度

科 目	說 明
用品消耗	物清理費用等。
51A1-400 租金與利息	各種租金與利息費用。
51A1-410 地租及水租	場地租金費用。
51A1-430 機器租金	校務基金會計帳務資訊管理、出納管理、財產管理系統使用費用。
51A1-500 折舊、折耗及攤銷	固定資產依直線法提列折舊、圖書設備依報廢法提列折舊及各項電腦軟體依直線法攤銷費用。
51A1-530 機械及設備折舊	機械設備依直線法提列折舊費用。
51A1-540 交通及運輸設備折舊	交通及運輸設備依直線法提列折舊費用。
51A1-550 什項設備折舊	什項設備依直線法提列折舊、圖書設備依報廢法提列折舊等費用。
51A1-5A0 攤銷	各項電腦軟體依直線法攤銷費用。
51A1-600 稅捐與規費(強制費)	依法繳納之各項稅捐與規費。
51A1-680 規費	依法繳納之各項行政規費(強制費)等。

國立臺東專科學校校務基金
其他業務費用明細表

中華民國101年度

單位:新台幣千元

前年度 決算數	上年度 預算數	科目及業務計畫項目	本年度預算數		
			政府補助及 學雜費等收 入支應	5項自籌 收入支應	合 計
220	400	其他業務費用	400		400
220	400	雜項業務費用	400		400
220	400	服務費用	400		400
	40	印刷裝訂與廣告費	40		40
220	360	專業服務費	360		360

附註：『前年決算數』、『上年預算數』及『本年預算數合計』為全部版。

國立臺東專科學校校務基金
其他業務費用說明

中華民國101年度

科 目	說 明
51D0 其他業務費用	
51DY 雜項業務費用	辦理轉學考試等簡章印製費及試務費用等。
51DY-200 服務費用	辦理轉學考試等簡章印製費及試務費用等。
51DY-240 印刷裝訂與廣告費	辦理轉學考試、推甄業務等簡章印製費及辦理模擬考試試卷印製費等。
51DY-280 專業服務費	辦理轉學考試、推甄業務等試務費用。

國立臺東專科學校校務基金
業務外費用明細表
中華民國101年度

單位:新台幣千元

前年度 決算數	上年度 預算數	科目及業務計畫項目	本年度預算數		
			政府補助及 學雜費等收 入支應	5項自籌 收入支應	合 計
3,364	3,025	業務外費用	12,980	750	13,730
		財務費用	11,580		11,580
		利息費用	11,580		11,580
		租金與利息	11,580		11,580
		利息	11,580		11,580
3,364	3,025	其他業務外費用	1,400	750	2,150
3,364	3,025	雜項費用	1,400	750	2,150
3,109	1,880	服務費用	1,400	750	2,150
	530	水電費	550		550
	290	印刷裝訂與廣告費	150		150
11	860	修理保養及保固費	700		700
3,089	200	一般服務費		750	750
9		專業服務費			
77	275	材料及用品費			
2	180	使用材料費			
75	95	用品消耗			
3		租金與利息			
3		機器租金			
34	43	折舊、折耗及攤銷			
33	43	機械及設備折舊			
1		什項設備折舊			
73	827	會費、捐助、補助、 分攤、救助(濟)與交流活動 費			
73	827	競賽及交流活動費			
68		短絀、賠償與保險給 付			
68		各項短絀			

附註:『前年決算數』、『上年預算數』及『本年預算數合計』為全部版。

國立臺東專科學校校務基金
業務外費用說明
中華民國101年度

科 目	說 明
5210 財務費用	長期借款利息費用11,580千元。
5211 利息費用	長期借款利息費用11,580千元。
5211-400 租金與利息	長期借款利息費用11,580千元。
5211-460 利息	長期借款利息費用11,580千元。
5220 其他業務外費用	辦理各項業務所需之服務費用、材料及用品費、折舊及攤銷等費用。
522Y 雜項費用	辦理各項業務所需之服務費用、材料及用品費、折舊及攤銷等費用。
522Y-200 服務費用	辦理各項業務所需之水電費、印刷裝訂費、修理保養費等。
522Y-210 水電費	租借教室所需水電費等費用。
522Y-240 印刷裝訂與廣告費	印製、裝訂學生各項證書費、工程圖說費等費用。
522Y-250 修理保養及保固費	教室及宿舍等修護費用(含宿舍修護費200千元)。
522Y-270 一般服務費	因業務所需預計以契僱方式進用臨時人員2人*27,800元/月*13.5月計,年需750千元。

國立臺東專科學校校務基金
固定資產建設改良擴充明細表
中華民國101年度

項 目	土 地	土地改良物	房屋及建築	機械及設備	交通及運輸設備	什項設備
一般建築及設備計畫	0	120,000	679,400	9,019	461	2,550
分年性項目	0	120,000	679,400	0	0	0
政府補助及學雜費等收入支應	0	120,000	679,400	0	0	0
一次性項目	0	0	0	9,019	461	2,550
政府補助及學雜費等收入支應	0	0	0	9,019	461	2,550
合 計	0	120,000	679,400	9,019	461	2,550

附註：『項目合計』為全部版。

單位：新台幣千元

租賃資產	租賃權益改良	其 他	合 計	說 明
0	0	0	811,430	
0	0	0	799,400	
0	0	0	799,400	一、本年度土地改良物經費編列如下：誠樸校區之整地、道路、管線等公共設施及景觀等基礎工程，提供學生課間活動足夠的學習場所及討論的學習空間。 二、本年度房屋及建築經費編列如下： 1. 綜合教學大樓新建工程：興建綜合教學大樓，以供教學空間之調整與容納，提供良好的學習環境、提升學習效率。 2. 學生宿舍暨生活設施(1期)工程：新建一新宿舍，以容納學生，提供學生舒適及安全的居住生活環境。
0	0	0	12,030	
0	0	0	12,030	一、本年度機械及設備經費編列如下： 1. 「充實校園資訊安全設備」：包含垃圾郵件過濾器、電腦等設備，本校資訊系統與電子郵件過濾機制尚不足，故需加強系統安全機制，持續建置虛擬伺服器系統，以提供全校業務順利推展。機械設備經費編列1,500千元。 2. 「充實實習設備計畫」：為逐步符合業界所使用之機具設備，並以發展學校本位課程為目標，著重於學生實務操作之能力，以提高學生學習效果及教學品質，期以符合業界所需。機械設備經費編列4,237千元。 3. 「充實創意設計本位課程教學設備計畫」：除提供創意設計本位課程教學及學生使用外，亦可提供教師爭取校外計畫用，可與在地工藝產業(皮雕與木雕等)發展極具特色之合作成果。機械設備經費編列1,202千元。 4. 「建置東部環境監測中心計畫」：配合通識中心發展建置東部環境監測中心設備，除提供環境相關課程教學及學生實驗分析用，亦可提供教師爭取校外計畫用。機械設備經費編列1,080千元。 5. 「充實教學行政設備計畫」：因設備老舊，為節能減碳、提升場所安全性及行政效率，故需汰換。機械設備經費編列1,000千元。 二、本年度交通及運輸設備經費編列如下： 1. 「充實教學、研究等所需各項設備」：提供師生良好學習環境及行政部門行政效率提高。交通及運輸設備經費編列261千元。 2. 「汰換校園環境維護設備計畫」：本校目前有二台座式割草機，其中一台因已老舊除耗油外且常需維修，已不符經濟效益，故急需汰換。交通及運輸設備經費編列200千元。 三、本年度什項設備經費編列如下： 1. 「充實圖書館藏設備計畫」：強化本校教學研究資源，提昇研究及學習品質，需購買中西文圖書及書架。什項設備經費編列2,022千元。 2. 「充實餐旅管理科實習廠所安全設備計畫」：提供學生安全及良好的學習環境、充實教學環境設備，提高學習效率。什項設備經費編列318千元。 4. 「充實教學行政設備計畫」：因設備老舊，為提升場所安全性及行政效率，故需汰換。什項設備經費編列210千元。
0	0	0	811,430	

國立臺東專科學校校務基金
固定資產建設改良擴充資金來源明細表
中華民國101年度

項 目	自 有 資 金			
	營運資金	出售不適用 資 產	國庫撥款	其 他
一般建築及設備計畫	400	0	232,030	0
分年性項目	0	0	220,400	0
一次性項目	400	0	11,630	0
合 計	400	0	232,030	0

附註：『自有資金』、『外借資金』及『合計』為全部版。

單位：新台幣千元

金		外 借 資 金				合 計	
小 金 額	計 %	國內借款	國外借款	小 金 額	計 %	金 額	%
232,430	28.64	579,000	0	579,000	71.36	811,430	100.00
220,400	27.57	579,000	0	579,000	72.43	799,400	98.52
12,030	100.00	0	0	0	0.00	12,030	1.48
232,430	28.64	579,000	0	579,000	71.36	811,430	100.00

國立臺東專科學校校務基金
固定資產建設改良擴充計畫預期進度明細表
中華民國101年度

項 目	全 部 計					
	資 金 來 源					
	投 總 資 額	自 有 資 金				外借資金
		營運資金	出售不適用 資 產	國庫撥款	其 他	
一般建築及設備計畫	1,091,030	400	0	1,090,630	0	0
分年性項目	1,079,000	0	0	1,079,000	0	0
一次性項目	12,030	400	0	11,630	0	0
合 計	1,091,030	400	0	1,090,630	0	0

附註：『全部計畫』及『預算數』為全部版。

單位：新台幣千元

畫					預 算 數			
目標 能量	進度 起訖 年月	資金 成本 率%	現值 報酬 率%	收回 年限 (年)	本 年 度		截至本年度累計數	
					金 額	佔全部 計畫%	金 額	佔全部 計畫%
					811,430	74.37	841,430	77.12
					799,400	74.09	829,400	76.87
	101.01 101.12				12,030	100.00	12,030	100.00
					811,430	74.37	841,430	77.12

國立臺東專科學校校務基金
資產折舊明細表

中華民國101年度

單位:新台幣千元

項 目	土 地 改 良 物	房 屋 及 建 築	機 械 及 設 備	交 通 及 運 輸 設 備	什項設備	租賃資產	租賃權益 改 良 資 產	非 業 務 資 產	什項資產	合 計
前年度決算資產 原值	911	5,867	238,566	15,271	84,164				233,075	577,854
上年度預計新增 資產原值			8,226	-180	79					8,125
本年度預計新增 資產原值	130,000	699,400	4,119	161	650					834,330
資產重估增值額										
本年度(12月底)資產總額	130,911	705,267	250,911	15,252	84,893				233,075	1,420,309
本年度應提折舊 額			22,081	1,381	4,610				7,165	35,237
教學成本			16,239	1,146	3,734				7,165	28,284
管理及總務費 用			5,842	235	876					6,953

附註：本表數據為全部版。
1、什項資產233,075千元，不含代管土地資產121,821千元。

國立臺東專科學校校務基金
資產報廢明細表

中華民國101年度

單位:新台幣千元

項 目	帳 面 價 值			殘餘價值	未實現重估 增值減少數	報廢損失
	成 本 或 重估價值	已 提 折舊額	淨 額			
固定資產	7,300	7,300	0	0	0	0
機械及設備	5,000	5,000	0	0	0	0
交通及運輸設備	300	300	0	0	0	0
什項設備	2,000	2,000	0	0	0	0

附註：本表數據為全部版。

國立臺東專科學校校務基金
長期債務舉借及償還明細表

中華民國101年度

單位:新台幣千元

借(還)款項目	債權人	借款 年度	償還時間		本 年 度 舉 借 數	本 年 度 償 還 數	說 明
			起	止			
綜合教學大樓新建工程	臺灣銀行	101	101.01	106.12	415,000	0	(一)借款期間:101年至106年 (二)借款利率:2% (三)借款目的:興建綜合教學大樓 (四)償還財源規劃:國庫補助攤還
學生宿舍暨生活設施(1期)工程	臺灣銀行	101	101.01	106.12	164,000	0	(一)借款期間:101年至106年 (二)借款利率:2% (三)借款目的:興建學生宿舍暨生活設施 (四)償還財源規劃:國庫補助攤還
合 計					579,000	0	

附註:『本年度舉借數』及『本年度償還數』為全部版。

國立臺東專科學校校務基金
長期債務舉借餘額明細表

中華民國101年度

單位:新台幣千元

債務項目	借款 年度	償還時間		預計債務 餘 額	償 還 財 源			備 註
		起	止		營運資金	出售資產	其 他	
合 計				579,000	0	0	579,000	
綜合教學大樓新建工程	101	101.01	106.12	415,000	0	0	415,000	(一)借款期間:101年至106年 (二)借款利率:2% (三)借款目的:興建綜合教學大樓 (四)償還財源規劃:國庫補助攤還
學生宿舍暨生活設施(1期)工程	101	101.01	106.12	164,000	0	0	164,000	(一)借款期間:101年至106年 (二)借款利率:2% (三)借款目的:興建學生宿舍暨生活設施 (四)償還財源規劃:國庫補助攤還

附註:本表數據為全部版。

國立臺東專科學校校務基金

基金數額增減明細表

中華民國101年度

單位:新台幣千元

項 目	金 額	說 明
期初基金數額	198,511	
加：		
以前年度公積撥充		
賸餘撥充		
以代管國有財產撥充		
國庫增撥數	235,030	國庫現金撥款235,030千元，係增置土地改良物120,000千元、房屋建築100,400元、機械設備8,619千元、交通及運輸設備461千元、什項設備2,550千元、無形資產3,000千元。
其他	800	財產移撥增加基金800千元。
減：		
填補短絀		
解繳國庫		
其他	600	財產移撥折減基金600千元。
期末基金數額	433,741	

附註：本表數據為全部版。

參 考 表

國立臺東專科學校校務基金

預計平衡表

中華民國101年12月31日

單位:新台幣千元

99年12月31日 實 際 數	科 目	101年12月31日 預 計 數	100年12月31日 預 計 數	比較增減
686,300	資產	1,582,928	740,088	842,840
185,192	流動資產	252,495	218,250	34,245
177,035	現金	244,338	210,093	34,245
464	應收款項	464	464	0
7,693	預付款項	7,693	7,693	0
1,956	投資、長期應收款、貸墊款及準備金	1,956	1,956	0
1,956	準備金	1,956	1,956	0
160,955	固定資產	964,143	180,585	783,558
826	土地改良物	130,826	826	130,000
5,616	房屋及建築	705,016	5,616	699,400
108,086	機械及設備	88,546	101,508	-12,962
7,163	交通及運輸設備	4,982	5,902	-920
39,264	什項設備	34,773	36,733	-1,960
0	購建中固定資產	0	30,000	-30,000
7,903	無形資產	18,570	16,268	2,302
7,903	無形資產	18,570	16,268	2,302
2,802	遞延借項	32,602	2,702	29,900
2,802	遞延費用	32,602	2,702	29,900
327,492	其他資產	313,162	320,327	-7,165
327,492	什項資產	313,162	320,327	-7,165
686,300	合 計	1,582,928	740,088	842,840
372,487	負債	937,157	365,322	571,835
6,218	流動負債	6,218	6,218	0
3,283	應付款項	3,283	3,283	0
2,935	預收款項	2,935	2,935	0
0	長期負債	579,000	0	579,000
0	長期債務	579,000	0	579,000
366,269	其他負債	351,939	359,104	-7,165
366,269	什項負債	351,939	359,104	-7,165
313,813	淨值	645,771	374,766	271,005
144,723	基金	433,741	198,511	235,230
144,723	基金	433,741	198,511	235,230
168,128	公積	212,030	175,293	36,737
168,128	資本公積	212,030	175,293	36,737
962	累積餘絀(-)	0	962	-962
962	累積賸餘	0	962	-962
686,300	合 計	1,582,928	740,088	842,840

國立臺東專科學校校務基金
預計平衡表說明
中華民國101年度

※『99年12月31日實際數』、『101年12月31日預計數』及『100年12月31日預計數』為全部版。

1. 信託代理與保證資產科目：
本年預算數：\$1,121千元 上年預算數：\$884千元 前年度決算數：\$1,310千元
2. 信託代理與保證負債科目：
本年預算數：\$1,121千元 上年預算數：\$884千元 前年度決算數：\$1,310千元

1. 信託代理與保證資產科目，係保管品及保證品
2. 信託代理與保證負債科目，係應付保管品及應付保證品

國立臺東專科學校校務基金
5年來主要營運項目分析表
中華民國101年度

單位：新台幣千元

年度及項目	單位	數量	單位成本(元) 或平均利(費)率	預算數	說明
本年度預算數					
教學訓輔	人	2,384	107,242.03	255,665	
大專院校	人	1,151	120,852.30	139,101	
其他(國中、國小、高中 職)	人	1,233	94,536.90	116,564	
上年度預算數					
教學訓輔	人	2,422	98,142.03	237,700	
大專院校	人	990	122,451.52	121,227	
其他(國中、國小、高中 職)	人	1,432	81,335.89	116,473	
前年度決算數					
教學訓輔	人	2,408	108,944.77	262,339	
大專院校	人	688	128,043.60	88,094	
其他(國中、國小、高中 職)	人	1,720	101,305.23	174,245	
98年度決算數					
教學訓輔	人	2,276	109,012.74	248,113	
大專院校	人	474	151,432.49	71,779	
其他(國中、國小、高中 職)	人	1,802	97,854.61	176,334	
97年度決算數					
教學訓輔	人	2,036	125,013.26	254,527	
大專院校	人	271	268,749.08	72,831	
其他(國中、國小、高中 職)	人	1,765	102,943.91	181,696	

附註：『本年度預算數』、『上年度預算數』、『前年度決算數』、『98年度決算數』及『97年度決算數』為全部版。

國立臺東專科學校校務基金
員工人數彙計表
中華民國101年度

單位:人

科 目	職別	上年度最高 可進用員額數	本年度 增減(-)數	本年度最高 可進用員額數	說 明
業務支出部份：					
專任人員		61	0	61	
職員		48	0	48	
	薦任	28	0	28	
	委任	20	0	20	
技工		7	0	7	
	技工	7	0	7	
工友		6	0	6	
	工友	6	0	6	
教師人員		184	4	188	
教師		184	4	188	
	教授	5	1	6	
	副教授	7	2	9	
	助理教授	42	0	42	
	講師	7	6	13	高職部教師轉任專科部
	國立中等學校教師	123	-5	118	高職部教師轉任專科部
兼任人員		75	0	75	
兼任		75	0	75	
	講師	75	0	75	
總 計		320	4	324	

備註:預計以契僱方式進用行政助理3人及臨時人員2人

本 頁 空 白

**國立臺東專科學校校務基金
用人費用彙計表**
中華民國101年度

科 目	正式員 額薪資	聘僱人 員薪資	超時工 作報酬	津 貼	獎 金					退 休
					年 獎	終 金	考 獎	績 金	績 效 金	其 他
業務總支出部分	185,800	0	3,502	0	22,994	15,330	0	6,106	15,358	
教學成本	155,389	0	2,117	0	18,569	12,384	0	0	11,991	
正式人員	155,389	0	2,117	0	18,569	12,384	0	0	11,991	
教員	155,389	0	2,117	0	18,569	12,384	0	0	11,991	
兼任人員	0	0	0	0	0	0	0	0	0	
教員	0	0	0	0	0	0	0	0	0	
管理及總務費用	30,411	0	1,385	0	4,425	2,946	0	6,106	3,367	
正式人員	30,411	0	1,385	0	4,425	2,946	0	6,106	3,367	
職員	25,428	0	1,151	0	3,700	2,464	0	6,106	2,592	
工員	4,983	0	234	0	725	482	0	0	775	
合 計	185,800	0	3,502	0	22,994	15,330	0	6,106	15,358	
總 計	185,800	0	3,502	0	22,994	15,330	0	6,106	15,358	

附註：『本年預算數』為全部版。

備註：預計以契僱方式進用，行政助理3人，年需1,331千元及臨時人員2人，年需750千元

單位：新台幣千元

及卹償 卹償金	資遣費	福 利 費				提繳費	合 計	兼任人員 用人費用	總 計
		分擔保 險 費	傷病醫 藥 費	提撥福 利 金	其 他				
0	0	14,875	0	0	4,864	4	268,833	5,861	274,694
0	0	12,106	0	0	2,376	0	214,932	5,861	220,793
0	0	12,106	0	0	2,376	0	214,932	0	214,932
0	0	12,106	0	0	2,376	0	214,932	0	214,932
0	0	0	0	0	0	0	0	5,861	5,861
0	0	0	0	0	0	0	0	5,861	5,861
0	0	2,769	0	0	2,488	4	53,901	0	53,901
0	0	2,769	0	0	2,488	4	53,901	0	53,901
0	0	2,316	0	0	2,081	0	45,838	0	45,838
0	0	453	0	0	407	4	8,063	0	8,063
0	0	14,875	0	0	4,864	4	268,833	5,861	274,694
0	0	14,875	0	0	4,864	4	268,833	5,861	274,694

國立臺東專科學校校務基金
各項費用彙計表
中華民國101年度

前年度 決算數	上年度 預算數	科目	本年		合計
			政府補助及 學雜費等收 入支應	5項自籌收 入支應	
247,193	267,017	用人費用	274,694		274,694
169,431	180,121	正式員額薪資	185,800		185,800
7,643	5,861	聘僱及兼職人員薪資	5,861		5,861
2,881	3,549	超時工作報酬	3,502		3,502
72		津貼			
35,499	44,488	獎金	44,430		44,430
13,474	14,918	退休及卹償金	15,358		15,358
18,189	18,078	福利費	19,739		19,739
4	2	提繳費	4		4
51,960	17,145	服務費用	14,057	4,316	18,373
6,257	2,934	水電費	2,939	15	2,954
1,288	525	郵電費	475	50	525
2,788	1,808	旅運費	1,590	218	1,808
1,583	1,219	印刷裝訂與廣告費	679	400	1,079
23,185	2,795	修理保養及保固費	2,762	873	3,635
259	185	保險費	85	100	185
8,737	3,769	一般服務費	3,837	1,350	5,187
7,466	3,510	專業服務費	1,290	1,310	2,600
397	400	公共關係費	400		400
13,015	4,539	材料及用品費	1,799	995	2,794
3,690	3,339	使用材料費	959	730	1,689
9,325	1,200	用品消耗	840	265	1,105
1,689	1,478	租金與利息	12,458	400	12,858
79	50	地租及水租	50		50
854	828	機器租金	828		828
585	600	交通及運輸設備租金		400	400
171		什項設備租金			
		利息	11,580		11,580
48,272	33,958	折舊、折耗及攤銷	36,035		36,035
36		土地改良物折舊			
140		房屋折舊			
26,570	20,004	機械及設備折舊	22,081		22,081
1,643	1,381	交通及運輸設備折舊	1,381		1,381
5,769	4,610	什項設備折舊	4,610		4,610
6,965	7,165	代管資產折舊	7,165		7,165
7,149	798	攤銷	798		798
242	150	稅捐與規費(強制費)	150		150
33		消費與行為稅			
209	150	規費	150		150
28,202	23,067	會費、捐助、補助、分攤、救助(濟)與 交流活動費	23,090	500	23,590
41	40	會費	40		40
27,475	21,900	捐助、補助與獎助	22,900		22,900
53		補貼(償)、獎勵、慰問與救助(濟)		500	500
633	1,127	競賽及交流活動費	150		150

單位:新台幣千元

度 預 算 數					
按 支 出 科 目 分 列					
教學成本	其他業務成 本	管理及總務 費用	其他業務費 用	財務費用	其他業務外 費用
220,793		53,901			
155,389		30,411			
5,861					
2,117		1,385			
30,953		13,477			
11,991		3,367			
14,482		5,257			
		4			
7,962		7,861	400		2,150
55		2,349			550
120		405			
1,438		370			
761		128	40		150
1,548		1,387			700
100		85			
2,200		2,237			750
1,740		500	360		
		400			
2,169		625			
1,354		335			
815		290			
828		450		11,580	
		50			
428		400			
400					
				11,580	
28,584		7,451			
16,239		5,842			
1,146		235			
3,734		876			
7,165					
300		498			
100		50			
100		50			
690	22,900				
40					
	22,900				
500					
150					

國立臺東專科學校校務基金
各項費用彙計表
中華民國101年度

前年度 決算數	上年度 預算數	科 目	本 年		合計
			政府補助及 學雜費等收 入支應	5項自籌收 入支應	
68		短絀、賠償與保險給付			
68		各項短絀			
86		其他			
86		其他費用			
390,727	347,354	總計	362,283	6,211	368,494

附註：『前年度決算數』、『上年度預算數』及『本年度預算數-按支出科目分列』為全部版。

單位：新台幣千元

度 預 算 數						
按 支 出 科 目 分 列						
教學成本	其他業務成 本	管理及總務 費用	其他業務費 用	財務費用	其他業務外 費用	
261,126	22,900	70,338	400	11,580	2,150	

本 頁 空 白

附 錄

國立臺東專科學校校務基金
一般建築及設備計畫之分年性項目明細表

中華民國101年度

單位:新台幣千元

科目名稱	項目名稱	期 間	投資總額	分 年 預 算 數			備 註
				以前年度 法定預算	本年度	以後年度	
土地改良物	1.公共設施及景觀 (1期)工程	100.01 101.12	130,000	10,000	120,000		01.計劃內容:誠機校區之整地、道路、管線等公共設施及景觀等基礎工程，基地面積8.4329公頃。 2.預期效益:提供學生課間活動足夠的學習場所及討論的學習空間。 3.執行期間:100年至101年。 4.各年度分配額:100年度編列綜合設計規劃經費10,000千元，101年編列120,000千元。
房屋及建築	1.綜合教學大樓新建 工程	100.01 102.12	580,000	10,000	415,000	155,000	1.計劃內容:興建綜合教學大樓，地下1層地上5層，總樓地版面積21,030㎡，鋼筋混凝土造建築物。 2.預期效益:提供良好的學習環境、提升學習效率。 3.執行期間:100年至102年。 4.各年度分配額:100年度編列綜合設計規劃經費10,000千元，101年度編列415,000千元，102年度編列155,000千元。
	2.學生宿舍暨生活設 施(1期)工程	100.01 102.12	369,000	10,000	264,400	94,600	1.計劃內容:興建學生宿舍，以供學生居住。建物地上5層，總樓地版面積12,230㎡，鋼筋混凝土構造及次要建物地上1層，總樓地版面積1,260㎡，鋼構。 2.預期效益:提供學生舒適及安全的居住生活環境。 3.執行期間:100年至102年。 4.各年度分配額:100年度編列綜合設計規劃經費10,000千元，101年度編列264,400千元，102年度編列94,600千元。
合 計			1,079,000	30,000	799,400	249,600	

附註：本表數據為全部版。

國立臺東專科學校校務基金

立法院審議中央政府總預算案附屬單位預算所提決議及附帶決議辦理情形報告表
中華民國 100 年度

決 議 及 附 帶 決 議	辦 理 情 形
項 次	內 容
1	<p>一、通案決議部分：</p> <p>查中央政府總預算案附屬單位預算一營業及非營業部分，各該營業基金及非營業基金對於預算書、決算書之上網公開程度不一，甚有尚未上網公開之情事，另外預、決算書上網公開之內容也不一致；爰針對營業及非營業基金預算書、決算書之上網公開，要求行政院應即檢討並統籌規劃，並須將辦理情形函送立法院財政委員會。</p>
2	<p>針對中央政府總預算案附屬單位預算一營業及非營業部分，於預算執行時有預算法第 62 條之 1 所定「政策宣導」之「廣告」者，應由各該營業及非營業基金按月將預算動支情形（含廣告之主要內容、刊登或播出時間、次數及其金額、托播對象等）予以彙整，透過網際網路予以公開，並函送立法院相關委員會。</p>
1	<p>二、非營業部分-教育及文化委員會審查結果決議</p> <p>（一）通案決議部分</p> <p>部分國立大學因獲校友或企業捐款，規劃進行大樓興建、翻修校園等工程，然卻屢屢傳出師生抱怨噪音過大嚴重影響教學、工程動線阻礙師生進出等情形。為顧及學生受教權益，監督校園公共安全，爰要求教育部於 3 個月內對各國立大學正在進行施工之工程進行了解，包括興建項目、面積、預計完工時間、有否影響師生授課或公安監管等，並將督導書面報告送交立法院教育及文化委員會。</p>
	<p>一、本校 100 年度新興工程計有：</p> <p>1. 公共設施及景觀(1期)工程：為誠樸校區之整地、道路、管線等公共設施及景觀等基礎工程。基地面積 8.4329 公頃，預計於 101 年度完工。</p> <p>2. 綜合教學大樓新建工程：為地下 1 層，地上 5 層，總樓地板面積 21,030^m，預計 102 年度完工。</p> <p>3. 學生宿舍暨生活設施(1期)工程：為地上 5 層，總樓地板面積 12,230^m，鋼筋混凝土構造及次要建物地上層，總樓地板面積 1,260^m，預計 102 年度完工。</p> <p>二、上述各工程施工地點原屬校區操場位置，距學生教室(誠樸校區)較遠，不致影響師生授課，目前已於工區搭設施工圍籬，施工期間已多加宣導提醒同仁注意安全，也煩請任課老師務必請學生注意安全及遠離施工區域。</p>

國立臺東專科學校校務基金

立法院審議中央政府總預算案附屬單位預算所提決議及附帶決議辦理情形報告表
中華民國 100 年度

決 議 及 附 帶 決 議	辦 理 情 形
項 次	內 容
2	<p>受限於少子化影響，各國立大學新生報到率逐年下降，即便教育部已改以績效型方式補助校務基金，部分學校仍因學生人數減少而影響校務基金收入。為避免教學資源運用受到影響，教育部應督促各校提高 5 項自籌收入比例，在減輕國庫負擔之原則下又能兼顧校務發展。</p>
3	<p>近年屢屢傳出教師不實核銷國科會補助研究經費案，為避免類似事件一再發生，各校應建立研究經費稽核管控機制，加強自主管理，嚴格把關經費核銷程序，避免少數教師不法行為影響學校聲譽形象。</p>
4	<p>經查各國立大學校務基金 100 年度預算，計有 22 家校務基金公共關係費，全數由政府補助及學雜費等收入支應負擔，顯有未當，且部分宴客款待、婚喪賀儀、餽贈等加強公共關係之費用，應非與自籌收入完全無關，故為忠實反應國立大學院校校務基金績效，並促使補助款之分配符合公平性，建請各國立大學校院應依實際情形分攤公共關係費。</p>

國立臺東專科學校校務基金

立法院審議中央政府總預算案附屬單位預算所提決議及附帶決議辦理情形報告表
中華民國 100 年度

決 議 及 附 帶 決 議	辦 理 情 形
項 次	內 容
5	<p>根據資料顯示，各國立大學校務基金營運計畫之教學目標及研究目標多以文字說明，易流於廣泛、抽象而欠缺具體化，故為維持國立大學之永續經營與發展，並具備良好品質與競爭力，建請儘量訂定可具體量化之績效衡量年度目標值，俾利評估及考核其努力成果。</p> <p>本校為求永續經營與發展於年度營運計劃中擬訂績效目標值，以利績效評估。計有：</p> <ol style="list-style-type: none"> 1. 教學目標：由於少子化因素及生源與高職招生重疊致五專部等科新生註冊率不如預期(99學年度僅80%)，希望透過『發展本校與各科特色』、『努力辦學，創造口碑』、『增加招生宣傳的管道與面向』以期達成100學年度專科部等新生註冊率90%之目標。 2. 研究目標：因本校改制至今時間仍短，因此與其他大學相較在研究計畫數及論文發表數均低。99學年度申請政府及產學合作研究計畫為31件，100學年度預估以增加10%為目標，整體研究計畫之件數至少能達35件以上；研究論文發表數希望如同研究計畫案之成長，99學年度研究論文發表數為21篇，100學年度預估成長15%，逐年以期成長至1篇/每位教師/每年。 3. 就業目標：本校持續輔導學生就業。98學年度畢業生就業率為43.53%，100學年度將畢業生就學及就業率提升至50%以上，將積極辦理『校園徵才博覽會』、『辦理就業說明會』、『辦理就業講座』、『提供職業探索』等活動，以期達成畢業學生高就業率之目標。
6	<p>為留住學術人才，教育部99年9月通過「延攬及留住大專校院特殊優秀人才實施彈性薪資方案」，由於經費來源包括各校校務基金5項自籌收入及學雜費收入，恐排擠其他教學支出；另各校自定申請施行細則，恐讓擁有行政資源者制定方便自己申請之標準，故為避免出現「肥資深瘦資淺」之不公平情形，建請訂定明確評選標準，並避免出現「重研究輕教學」現象，而影響學生受教權益。</p> <p>本校目前無依彈性薪資方案聘用教師。</p>

國立臺東專科學校校務基金

立法院審議中央政府總預算案附屬單位預算所提決議及附帶決議辦理情形報告表
中華民國 100 年度

決 議 及 附 帶 決 議	辦 理 情 形
項 次	內 容
7	<p>由於部分校務基金100年度編列之公共關係費超過規定額度，應予檢討減列，因此為符擗節精神，建請確實依行政院核定之「國立大學校院校務基金之公共關係費列支標準」編列。</p> <p>本校100年度公共關係費預算係依「國立大學校院校務基金之公共關係費列支標準」編列。</p>
8	<p>查審計部98年度決算審核報告指出：「扣除國立空中大學學制特殊未予統計之外，51所國立大學校院98學年度實際在學人數42萬6千餘人，較核定招生數48萬5千餘人，減少5萬8千餘人，約12.12%；又95至98學年度平均新生報到率（新生報到數/核定招收新生數）分別為91.83%、91.05%、90.76%及90.34%，有逐年下降之趨勢；其中98學年度新生報到率較95學年度減少者計有27校，且有多所學校之減幅達一成以上。」顯見教育部對於各校招生名額之核定機制有檢討之必要，爰建請教育部應於3個月內積極檢討相關問題，並提出具體之因應對策送立法院教育及文化委員會備查。</p> <p>由於少子化因素或生源與高職招生重疊(電機科)以及某些五專新設科之知名度尚低致99學年度之新生註冊率僅約80%。100學年度新生註冊率，預估已較99學年度有所改善。本校希望透過『發展本校與各科特色』、『努力辦學，創造口碑』、『增加招生宣傳的管道與面向』、『辦理策略聯盟、均質化等計畫』及『加強與鄰近學校的垂直整合與校際交流』以提升就近入學的比例。</p>
9	<p>查90年代為配合一縣一大學政策，各縣市政府莫不競相爭取國立大專校院分校，但後來因為各大專校院經費不足或因設立分校定位（教育部未審定通過）、或估計未來科系及學生人數將減少、或土地環評及分校工程經費龐大等因素，導致已取得分校土地卻未進入實質籌建程序，引發民眾對地方政府耗費鉅資將土地變更與徵收之怨言。爰此，建請教育部應針對大學設立分校事宜進行全面的檢視與清查，確認各大專校院設置分校之必要性，若應設置者，積極協助籌措經費興建，若無必要，則應撤銷分校校地開發案，依程序將土地繳回國有財產局或地方政府，以利地方發展。</p> <p>本校無此情形。</p>

國立臺東專科學校校務基金

立法院審議中央政府總預算案附屬單位預算所提決議及附帶決議辦理情形報告表
中華民國 100 年度

決 議 及 附 帶 決 議	辦 理 情 形
項 次	內 容
10	<p>查教育部實施大學教授彈性薪資制度若欠缺供各校依循之最低標準，可能導致各校自定申請施行細則時偏袒特定領域之教師，且各校因經費差異甚大，可加薪之幅度亦不同，若未訂定薪資上限，易導致不公平之情事出現；爰要求教育部及各大專校院於實施彈性薪資制度時應注意評選標準之公平性，以免喪失原本鼓勵研究，留住人才之原意。</p>
11	<p>本校目前無依彈性薪資方案聘用教師。</p> <p>本校為求永續經營與發展於年度營運計劃中擬訂績效目標值，以利績效評估。計有：</p> <ol style="list-style-type: none"> 1. 教學目標：由於少子化因素及生源與高職招生重疊致五專部等科新生註冊率不如預期(99學年度僅80%)，希望透過『發展本校與各科特色』、『努力辦學，創造口碑』、『增加招生宣傳的管道與面向』以期達成100學年度專科部等新生註冊率90%之目標。 2. 研究目標：因本校改制至今時間仍短，因此與其他大學相較在研究計畫數及論文發表數均低。99學年度申請政府及產學合作研究計畫為31件，100學年度預估以增加10%為目標，整體研究計畫之件數至少能達35件以上；研究論文發表數希望如同研究計畫案之成長，99學年度研究論文發表數為21篇，100學年度預估成長15%，逐年以期成長至1篇/每位教師/每年。 3. 就業目標：本校持續輔導學生就業。98學年度畢業生就業率為43.53%，100學年度將畢業生就業及就業率提升至50%以上，將積極辦理『校園徵才博覽會』、『辦理就業說明會』、『辦理就業講座』、『提供職業探索』等活動，以期達成畢業學生高就業率之目標。

國立臺東專科學校校務基金

立法院審議中央政府總預算案附屬單位預算所提決議及附帶決議辦理情形報告表
中華民國 100 年度

決 議 及 附 帶 決 議	辦 理 情 形
項 次	內 容
12	<p>近年來政府鼓勵私人興學、廣設大專校院，然而在少子化嚴峻衝擊下，整體大專校院之缺額率呈現逐年上升，而學校招生不足的問題已從私立學校擴大至公立大學，然現行教育部每年僅依公布公、私立學校類別及學制公布大專校院之註冊率、缺額率，資訊揭露顯然極為欠缺，不但未能提供學生作為選填志願之參考，對於辦學績效不佳的學校也未能產生警惕，教育部應揭露各學制註冊率及缺額率等重要參考資訊，俾利辦學績效不佳之大專校院落實回歸市場機制，以保障學生就學權益。</p> <p>一、配合教育部填報各學年新生報到及註冊資料以公告本校招生情形。 二、於行政會議報告高職部及專科部招生情形，並檢討招生不足原因及如何宣達本校發展特色及辦學績效等因應對策。 三、定期召開招生委員會以策劃招生活動、辦理期程及招生績效檢討。</p>

國立臺東專科學校校務基金

立法院審議中央政府總預算案附屬單位預算所提決議及附帶決議辦理情形報告表
中華民國 100 年度

決 議 及 附 帶 決 議	辦 理 情 形
項 次 內 容	
13 立法院預算中心所提 100 年度「國立大學校院校務基金」整體評估報告，指出「部分學校以兼任講師替代專任師資」、「設置條例既將建教合作收入列為學校法定收入，而校務基金建教合作支出以用人費用居高，卻視業務績效發放酬勞，形同變相加薪」、「行政院及教育部應專案重新檢視各大專校院設置分校之必要性，以活化校區預定地之土地」、「部分大學校院對於校區開發擴建計畫未能妥善規劃，致校地閒置浪費或新建工程計畫延宕等情形，影響整體資源使用效率」、「部分國立大學校院校務基金之公共關係費，全數由政府補助及學雜費等收入支應負擔」、「各校對校務基金之資訊揭露不一，透明度不足，且多未設專區集中揭露，致難以通觀校務基金全貌」、「僅少數國立大學訂定校務資訊公開辦法，致校務基金相關會議紀錄之公開與否，欠缺法據」等缺失，教育部及遭點名之學校，應於 6 個月內，針對各校問題提出書面改進做法，俾有助提升校務基金效能，並作為下年度審查校務基金之重要參考。	<p>1. 本校於 99 學年增設五專部，因考量學生班級數及專科各科差異性大，以避免因其專長科別受限致授課時數不足之情形，故現先以兼任講師替代專任師資，爾後應學生班級及年級數增加，因應教學需要增聘專任教師。</p> <p>2. 本校簽定各建教合作計畫，除依計畫內容執行外，依本校建教合作收入收支管理辦法第四條及第五條之規定，各機構委託之建教合作計畫，應訂定總收入 10% 為行政管理費，並全數撥充校務基金由學校統籌運用。目前除以支應水電費支出外並無以績效為由核發酬勞，形同變相加薪之情形。</p> <p>3. 本校為因應專科教學需要已於 100 年度起編列教學大樓及學生宿舍等新建工程預算，預計於 102 年度完工，以提供學生優質教學環境及安全、舒適居住空間。</p> <p>4. 本校 100 年度公共關係費預算係依「國立大學校院校務基金之公共關係費列支標準」僅編列固定部分 40 萬元，並依支用核銷標準執行。</p> <p>5. 本校各年度預決算等財務資訊皆依規定於本校網頁-『政府資訊公開專區』上公告；各項會議紀錄均由秘書室於網頁上公告各學年度會議紀錄。</p>

國立臺東專科學校校務基金

立法院審議中央政府總預算案附屬單位預算所提決議及附帶決議辦理情形報告表
中華民國 100 年度

決 議 及 附 帶 決 議	辦 理 情 形
項 次 內 容	
14 為使國立大學校院校務基金運作，符合國立大學校院校務基金設置條例等相關法令規定，教育部應盡力達成以下之要求：	本校未設置基金會。
(1)積極督促、協助各大學將所設之基金會於 100 年年底前解散，解散後將賸餘財產歸屬校務基金。	
(2)如不願意解散，則應將基金會更名或修正設立目的，以免基金會淪為大學私自募款之工具。	
(3)大學所設之基金會其相關收支與運作，須比照國立大學校務基金設置條例辦理之，不能託詞基金會係獨立之財團法人，任由各基金會董事依捐助章程運作，甚至脫離校務基金以校務基金管理委員會及校務會議為監管單位之原始設計。	
(4)教育部應要求各大學不得藉由此類基金會之設立，承接國家各單位或行政機關之委託研究案，同時函知各政府機關，因委託研究計畫之經費來自國家，應以國立大學校院（校務基金）為締約對象，而不宜以屬於私法範疇之大學所設之基金會為締約對象。	

國立臺東專科學校校務基金

立法院審議中央政府總預算案附屬單位預算所提決議及附帶決議辦理情形報告表
中華民國 100 年度

決 議 及 附 帶 決 議	辦 理 情 形
項 次 內 容	
15 針對教育部身為台灣教育主管機關，未思周全保障台灣各級教育資源合理配置，高等教育歷年皆占國家教育資源鉅額比例，如今教育部又就中國學生來台就讀一事投入人力及預算，鼓勵各大學積極招收中國學生；為免台灣學生受教權遭到排擠，公開相關資訊至為重要。爰要求教育部就 99 至 100 年度各大學招收中國學生情況進行普查，包括各校招生人數、是否給予各項獎助學金（無論其財源係學校自募或撥自國家補助預算）、學習或生活輔導，台灣學生工讀補助、獎助及其他形式獎勵之異動情形；前述各項資訊並應於教育部網站公開。	本校目前無招收中國學生。
16 鑑於建教合作收入部分為政府機關專案研究計畫及補助款，其來源為政府機關預算，卻以績效為由核發酬勞，形同變相加薪，顯不合理。爰將各校務基金「建教合作成本」預算凍結 20%，俟教育部向立法院教育及文化委員會報告後，始得動支。	依本校建教合作收入收支管理辦法第四條及第五條之規定，各機構委託之建教合作計畫，應訂定總收入 10% 為行政管理費，並全數撥充校務基金由學校統籌運用。目前除以支應水電費支出外，並無以績效為由核發酬勞，形同變相加薪之情形。
17 鑑於部分學校教職員工預決算人數連年差異過大，致整體用人費用超編數超過 27 億餘元，預算編列未盡覈實，且有浮編員額以利爭取補助之嫌，爰將各校務基金「用人費用」預算凍結 20%，俟教育部向立法院教育及文化委員會報告後，始得動支。	自 97 年度起教育部係以學生人數為核算各校基本需求補助之計算基礎，故無浮編預算員額，以利爭取補助款之情事。
18 鑑於各校務基金歷年編列可觀研究發展及訓練費用，但專題研究計畫數偏低，文獻引用率低於全球水準，研究成果質量均待提升，爰將各校務基金「研究發展及訓練費用」預算凍結 20%，俟教育部向立法院教育及文化委員會報告後，始得動支。	1. 為鼓勵本校教師進行專題研究計畫，制定「國立臺東專科學校鼓勵教師研究計畫補助辦法」，以校務基金編列或外界企業團體捐贈款等補助教師研究經費。 2. 此外，亦鼓勵本校教師積極爭取國科會等機關之研究計畫補助，以提升學術研究質量。

國立臺東專科學校校務基金

立法院審議中央政府總預算案附屬單位預算所提決議及附帶決議辦理情形報告表
中華民國 100 年度

決 議 及 附 帶 決 議	辦 理 情 形
項 次 內 容	
19 鑑於各大學育成中心端賴政府補助收入以維持營運，與規定有違，爰將各校務基金辦理「育成中心」之相關預算凍結 20%，俟教育部向立法院教育及文化委員會報告後，始得動支。	本校目前無設置育成中心。
20 鑑於部分學校資本支出預算執行成效欠佳，為督促教育部加強督導考核，提出改善措施，並撙節政府支出，爰將各校務基金「固定資產之建設改良擴充」預算凍結 20%，俟教育部向立法院教育及文化委員會報告後，始得動支。	本校 99 年度資本支出決算為 98.71%，已加強宣導各科審慎規劃資本支出設備預算，積極辦理，以發揮整體資源預期效能。
21 近年來大學校數持續擴增，學生人數不斷成長，但學生宿舍卻未同步增加，各大專校院從 91 至 99 學年度，學生人數增加 10 萬人，但各校提供之學校宿舍床位卻增加不到 2 萬床，顯示學生宿舍不敷使用之問題相當嚴重。根據教育部統計，目前在校外租屋的學生人數高達 31 萬 7,897 人，學生外宿比例偏高，不僅房租昂貴，同時衍生諸多安全問題。為使家長安心讓子女在外求學，並減輕學生及家長之經濟負擔，教育部應要求各大學廣設平價學生宿舍、增加學生住宿供給量，並強制各校於 100 年 6 月底前完成外宿學生安全認證，督促學校積極訪視，結合警政、消防、房東等各方正視租屋學生安全，使住宿生及在外租賃生均獲得更好之住宿品質。	1. 本校於 100 年度編列學生宿舍暨生活設施(1 期)新建工程，預定 102 年完工，以提供學生舒適及安全的居住生活環境。 2. 目前與臺東大學簽定撥借宿舍，約可容納 100 名學生入住。 3. 對於外宿學生，除資料登錄統計外，並對合作房東進行訪視審查，經彙審合格後，始刊登本校住屋租賃資訊網，提供學生安全租賃環境，並於學期中由導師、教官分別編組輔訪小組實施訪視，有效提供學生輔導與照護。

國立臺東專科學校校務基金

立法院審議中央政府總預算案附屬單位預算所提決議及附帶決議辦理情形報告表

中華民國 100 年度

決 議 及 附 帶 決 議	辦 理 情 形
項 次	內 容
22	<p>日前公立大學醞釀於 100 學年度調漲學雜費，其中臺灣大學甚至表示希望調漲 5%至 10%。惟目前物價飛漲、人民實質所得下降，若學雜費也跟著調漲，將對弱勢家庭及學生造成龐大經濟負擔。且公立學校帶頭調漲，私立大學勢必跟進，將造成全面性調漲學雜費。國立大學校院每年接受教育部高額補助，應承擔共體時艱之公共責任，100 學年度不得調漲學雜費。</p>

主辦會計人員：張 毓 梅 會計主任 張毓梅

基 金 主 持 人：姚 國 山 校長 姚國山