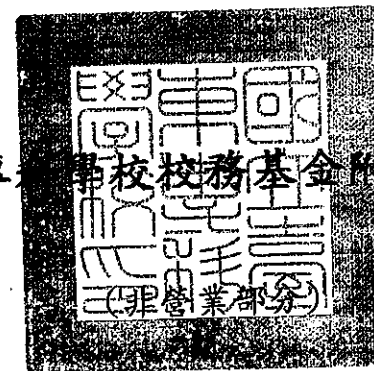


中華民國 99 年度

中央政府總預算

教育部主管

國立臺東專科學校校務基金附屬單位預算



國立臺東專科學校編

國立臺東專科學校校務基金

預算目錄

中華民國 99 年度

一、業務計畫及預算說明.....	1-16
二、預算表	
(一) 主要表	
1. 收支預計表及說明.....	17-18
2. 餘絀撥補預計表.....	19
3. 現金流量預計表及補充說明.....	20-22
(二) 明細表	
1. 教學收入明細表.....	23
2. 其他業務收入明細表.....	24
3. 業務外收入明細表.....	25
4. 教學成本明細表及說明.....	26-31
5. 其他業務成本明細表及說明.....	32-33
6. 管理及總務費用明細表及說明.....	34-36
7. 其他業務費用明細表及說明.....	37-38
8. 業務外費用明細表及說明.....	39-41
9. 固定資產建設改良擴充明細表.....	42-43
10. 固定資產建設改良擴充資金來源明細表.....	44-45
11. 固定資產建設改良擴充計畫預期進度明細表.....	46-47
12. 資產折舊明細表.....	48
13. 資產報廢明細表.....	49
14. 基金數額增減明細表.....	50
(三) 參考表	
1. 預計平衡表.....	51
2. 5年來主要營運項目分析表.....	52
3. 員工人數彙計表.....	53
4. 用人費用彙計表.....	54-55
5. 各項費用彙計表.....	56-60
(四) 附錄	
1. 立法院審議中央政府總預算案附屬單位預算所提決議 及附帶決議辦理情形報告表.....	61
2. 推動科技發展經費明細表.....	62
3. 購建固定資產彙計表.....	63-65

國立臺東專科學校校務基金

業務計畫及預算說明

中華民國 99 年度

壹、基金概況：

一、設立宗旨：

臺東縣各界為求地方學術文教水準之提升及產業之發展，長久以來無不積極爭取設立專科學校，以開創臺東地區技職教育資源，提升產業所需之各項技術與人力素質。並依據行政院 95 年 07 月 19 日院臺教字第 0950032466 函同意國立臺東高級農工職業學校 95 年 8 月 1 日起改制為專科學校並附設高職部。自 96 年度開始本校依據「國立大學校院校務基金設置條例」第 11 條規定實施校務基金。促使本校自籌部份財源，不僅能加強吸收社會資源投入教育，減輕政府負擔，同時亦能提昇資源使用效率，教授應用科學與技術職能，培養職業道德與倫理，提高辦學績效，促進與社會良性互動關係，奠定造就專門人才，並培養養成實用專業及基層技術人才為宗旨。未來將逐年增加專科部科系及推廣教育等班別，除能提供臺東地區人士更為多元的進修管道、提升東部地區技職教育專業水準並加速地方的繁榮。

為因應 90 年 12 月 21 日修正之「國立大學校院校務基金設置條例」（以下簡稱設置條例）第 10 條但書規定，有關推廣教育等 5 項自籌收入不受預算法、會計法等限制，爰經教育部報奉行政院核定自 93 年度起，國立大學校院校務基金年度預算書區分為「適用預算法編送版（A 版，不含 5 項自籌收入）」、「不適用預算法編送版（B 版，即 5 項自籌收入）」及「全部版（C 版）」等 3 版。惟實際執行結果，雖可達到設置條例第 10 條但書規定之經費執行彈性，但卻使預算編製及執行更形複雜；且屢遭立法院與審計部質疑未能完整表達校務基金預算及財務報表。經教育部詳加檢討結果，考量如將國立大學校院校務基金 5 項自籌收支納入送立法院審議之預算書內，僅預算執行排除預算法等相關規定，仍符合設置條例賦予各校 5 項自籌收支運用彈性及鬆綁之精神，爰除修正前揭條文，明定僅 5 項自籌收支預算之執行不受預算法等相關法令規定之限制，至有關預算編製及決算編造仍依預算法等規定辦理外，並報奉行政院 98 年 7 月 6 日院授主孝三字第 0980004182 號函同意，自 99 年度起予以合併為一個版本，以完整表達學校預（決）算及財務狀況之全貌，並適度簡化預（決）算編製作業之負荷。

二、組織概況：

（一）依據國立臺東專科學校組織規程，置校長 1 人，綜理校務，對外代表本專科，得置副校長 1 至 2 人，襄助校長處理校務。下設各科等教學單位暨教務處、學生事務處、總務處、研究發展處、圖書館、電子計算機中心、學生輔導中心、秘書室、軍訓室、人事室、會計室、通識教育中心、附設高職進修學校、進修推廣部等行政單位。各科掌理業務如下：

1、專科教學單位：辦學目標為培育在地化、專業化、多元化、國際化專門

國立臺東專科學校校務基金

業務計畫及預算說明

中華民國 99 年度

人才，提供高職學生再進修機會，落實終身學習之理念。分設有園藝、餐旅管理、動力機械、建築與景觀設計、資訊管理等計 5 科。

2、高職部教學單位：辦學目標配合國家後期中等教育核心課程發展政策，提供學生同時具備升學、繼續教育能力與專業技術證照能力，同時兼備專業道德素養，邁向專業技術人才生涯發展機會，學生主體學習、教師專業自主、家長協同參與、行政專業服務的友善校園學習環境。分設有園藝、畜產保健、食品加工、農業機械、機械、汽車、電機、資訊、建築、室內空間設計、家政等計 11 科。

3、通識教育中心：在各科專業教育之外，培養學習者通識的能力。

(二)本校設下列處、館、室、中心等行政單位：

- 1、教務處：掌理註冊、課務、設備及其他教務事項。分設有註冊、課務、教學(高職)、設備(高職)及特殊教育 5 組。
- 2、學生事務處：掌理生活輔導、課外活動指導、衛生保健及其他輔導事項。分設有生活輔導、課外活動、衛生保健、體育運動、訓育(高職)5 組。
- 3、總務處：掌理文書、事務、出納、營繕、保管、環境安全衛生及其他總務事項。分設有文書、事務、出納、營繕保管、環境安全衛生 5 組。
- 4、研究發展處：掌理學校技術研究發展及服務、產學合作、就業輔導、國際交流、實習輔導等事項。分設技術合作組、就業輔導組、實習組(高職)3 組。並得以任務編組方式設置各中心，其設置、變更、裁撤經行政會議審議後施行。
- 5、圖書館：負責蒐集教學及研究資料，提供圖書資訊服務。分設技術服務、讀者服務 2 組。
- 6、電子計算機中心：掌理電子計算機中心業務事項。分設行政教學及系統管理 2 組。
- 7、學生輔導中心：掌理規劃維護及增進學生心理輔導與諮詢相關事項。
- 8、秘書室：承辦校長交辦事項，掌理秘書事務。
- 9、軍訓室：掌理學生軍訓之規劃與教學，並協助學生輔導事項。
- 10、人事室：依法辦理人事管理事項。
- 11、會計室：依法辦理歲計、會計，並兼辦統計等事項。
- 12、通識教育中心：辦理通識教育相關事項。
- 13、附設高職進修學校：辦理高職進修學校相關業務，得設教務組、學務組。
- 14、進修推廣部：管理夜間部、在職進修班、推廣教育等業務，設教務、學務、總務 3 組。

國立臺東專科學校校務基金

業務計畫及預算說明

中華民國 99 年度

(三)本校設下列各種委員會：

設有教師評審委員會、教師申訴評議委員會、經費稽核委員會、高職教師成績考核委員會、職員人事甄審暨考績委員會、職員申訴評議委員會、技工友申訴評議委員會、學生申訴評議委員會、性別平等教育委員會、課程委員會、學生輔導委員會、特殊教育推行委員會、校務基金管理委員會、校務發展委員會等。

三、基金歸類及屬性：

本基金係預算法第 4 條第 1 項第 2 款所定，凡付出仍可收回，而非用於營業之作業基金，並編製附屬單位預算。

國立臺東專科學校校務基金

業務計畫及預算說明

中華民國 99 年度

貳、前年度及上年度已過期間預算執行情形：(前年度決算結果及上年度預算截至 98 年 6 月 30 日止執行情形)

一、前(97)年度決算結果：

- (一)業務收入：決算數 3 億 4,305 萬 2 千元，較預算數 2 億 7,413 萬 9 千元，增加 6,891 萬 3 千元，約 25.14%，主要係因新增班、自然增班之補助收入增加與教育部及其他單位補助款增加、各項考試招生報名人數增加報名費收入增加所致。
- (二)業務成本與費用：決算數 3 億 4,622 萬 7 千元，較預算數 2 億 7,385 萬元，增加 7,237 萬 7 千元，約 26.43%，主要係因折舊費用增加、增加原住民學生獎助學金所致及補助收入增加支出相對增加所致。
- (三)業務外收入：決算數 568 萬 1 千元，較預算數 200 萬元，增加 368 萬 1 千元，約 184.05%，主要係因利息收入、場地租借收入、工程違規罰款、借書逾期罰款增加及學生電腦使用費增加所致。
- (四)業務外費用：決算數 250 萬 3 千元，較預算數 200 萬元，增加 50 萬 3 千元，約 25.15%，主要係因聘用管理電腦教室人員計時工資增加所致。
- (五)收支餘絀：決算賬餘數 3 千元，較預算數 28 萬 9 千元，減少 28 萬 6 千元，約 -98.96%，主要係因折舊費用增加及增加原住民學生獎助學金所致。
- (六)固定資產建設改良與擴充：決算數 1,533 萬 1 千元(一般建築及設備計畫)，預算數 1,685 萬 8 千元(一般建築及設備計畫)，執行率約 90.94%。

二、上(98)年度截至 6 月底止預算執行情形：

- (一)業務收入：預計業務收入 1 億 6,672 萬 8 千元，實際業務收入 1 億 9,047 萬 3 千元，較預計數增加 2,374 萬 5 千元，增加 14.24%，主要係因專科學生人數增加、轉科重補修人數增加及積極爭取各單位委辦及補助計畫所致。
- (二)業務成本與費用：預計業務成本與費用 1 億 6,631 萬 5 千元，實際業務成本與費用 1 億 6,482 萬元，較預計數減少 149 萬 5 千元，減少 0.90%，主要係因各單位委辦及補助計畫支出多集中於下半年所致。
- (三)業務外收入：預計業務外收入 103 萬 5 千元，實際業務外收入 235 萬元，較預計數增加 131 萬 5 千元，增加 127.05%，主要係因電腦使用費、場地租借收入及資源回收等收入增加所致。
- (四)業務外費用：預計業務外費用 99 萬 3 千元，實際業務外費用 54 萬 8 千元，減少 44 萬 5 千元，減少 44.81%，主要係節開支所致。
- (五)收支餘絀：預計賬餘 45 萬 5 千元，實際發生賬餘 2,745 萬 4 千元，較預計數增加 2,699 萬 9 千元，約 5,933.85%，主要係因積極爭取各單位委辦及補助計畫所致及計畫支出多集中於下半年所致。
- (六)固定資產建設改良與擴充：一般建築及設備預算數 627 萬 7 千元，一般建築及設備實際數 661 萬 9 千元，執行率 105.45%，係因充實校園資訊安全設備計畫及充實教學、研究等所需設備計畫等積極辦理所致。

國立臺東專科學校校務基金

業務計畫及預算說明

中華民國 99 年度

參、業務計畫：

一、營運計畫

(一)、專科教學目標：

- 1、在地化：結合在地資源，提升區域專業技術品質與研究發展能力，配合地區社經資源與產業發展需求，結合區域公私部門資源與研究推廣機構如農業改良場、茶葉改良場臺東分場、水產試驗所臺東分所、史前博物館與各相關產業協會，共同發展培育與訓練在地需求人才，提升地區產業發展與服務品質。
- 2、專業化：建構完整一貫技職教育體系，培育理論與實務兼備之專業技術人才配合教育部強化技職教育體系技術實務取向之政策目標，建立技術職業教育之專業地位與尊嚴，順應社會需求、地方需要與市場競爭性，做前瞻性、長遠性、務實性規劃。無論師資需求、校舍設計、課程發展及教學設備使用均力求精緻與實用，建構基礎至專上技職教育專業能力的一貫完整技職教育體系，以培養出理論與實務兼備之專業技術人才。
- 3、多元化：融合多元族群文化優勢，發展多元文化教育特色，臺東地處花東縱谷南端，自然景觀豐富且保存良好，族群分布包括閩南籍、原住民、客家籍、外省籍及外籍新移民；原住民族群中包括阿美、布農、卑南、魯凱、排灣、雅美、噶瑪蘭等，豐富且獨特的多元文化特色，成為臺東區的重要文化資產，也是臺灣地區族群最多元化的縣市。網羅各界菁英，成立多元文化資源教育中心，建構優質完整多元的技職教育體系與終身學習系統，深化藝文素養。
- 4、國際化—促進國際學術交流，提升專業技術教學與研究能力，配合國家經濟成長、產業發展人力需求、立足企業地球村的國際化趨勢，科技發展日新月異，技職教育的專業技術能力勢必隨著產業升級而同步發展與調整，透過專業技術的研發與教學，國際學術交流，厚植專業技術發展能力，才能培育出符合國家經濟發展產業升級的專業技術人才。
- 5、本年度培育專科學生 619 人，較上年度 280 人，增加 339 人，係因二專部學生人數增加及增加五專部所致。

(二)、高職部教學目標：

- 1、配合國家後期中等教育核心課程發展政策，提供學生同時具備升學繼續教育能力與專業技術證照能力，同時兼備專業道德素養，邁向專業技術人才生涯發展機會。
- 2、建構「學生主體學習」、「教師專業自主」、「家長協同參與」、「行政專業服務」的友善校園學習環境。
- 3、結合社區資源，實施策略聯盟，整合校內外技職教育資源，支援專業技能教學，循序提供優質知識技能的教育學習體系，促進社區發展。
- 4、繼續鼓勵教師進修，一方面因應知識經濟時代需求，同時增進學校轉型銜接專科技職教育發展能力，提升競爭力的發展空間。
- 5、因應社會變遷、產業發展潮流與校園革新發展需求，建構學校系統評價回饋機制，增進危機風險管理能力。
- 6、本年度培育高職學生 1,593 人，較上年度 1,680 人，減少 87 人，主要係因增加五專部招生，而減少高職部班級數所致。

國立臺東專科學校校務基金

業務計劃及預算說明

中華民國 99 年度

(三)、其他目標：

- 1、確立學校發展願景，依「在地化、專業化、多元化、國際化」四大理念，規劃校園軟、硬體環境設施，以「專業本位、實務導向、倫理規範」落實理念。
- 2、訂定各項組織規程，為校務運作與校務發展之依據，奠定發展所需基礎。
- 3、營造校園豐富人文氣息與景觀，積極進行新校區各項主建築之規劃與建設，充實各項設備。
- 4、聘請國內外具有學術專長或業界具有實務經驗的專家擔任教席。
- 5、結合地方相關產業，例如地區農會經營之各項事業、地方餐廳、飯店、休閒農場等，以提供學生實習機會。
- 6、擴增服務範圍至關山、成功與大武地區，提供偏遠地區之在職教育機會，提升其專業能力。
- 7、定期辦理地區學術研討會、產學技術交流活動，提供高職教師及業界專業人員之學習需求。
- 8、設計校外及國外參觀訪問之實務課程，提升學生視野，增進國內外之交流與合作。
- 9、專科部與高職部組織運作策略：
 - (1)校園融合：專科部規劃校舍校區約八公頃，新建校舍建築及各項設施計有綜合教學大樓、圖書資訊大樓、學生宿舍、體育館及運動場。
 - (2)組織運作：專科部與高職部在組織運作上，總務、人事、會計等行政單位負責兩部之業務。由於專科部與高職部學生之生理發展與心理發展成熟度各有所異，依專科與高職工作內容之共通性與特殊性設計相關職務，以有效輔導管理專科與高職兩部學生。
 - (3)課程設計：專科部旨在培養中階專業技術人才；高職部則著重在基礎技術人才之訓練，課程設計本著「專業本位、實務導向、倫理規範」之精神，除了在各自技術領域的需求外，亦加強人文藝術之培養與陶冶。專科部規劃可供高職部學生選修之專業及人文通識課程，以引領高職部學生在整體學習生涯有積極向上提升的機會。
 - (4)教師互動：專科部教師以教學為主，引導學生專業理論與實務課程之學習；高職部教師在技術實作具豐富的經驗，兩部之教師依其專長，為分享兩者之理論與實作的教學心得，定期辦理課程研討會，以增進學校整體的教學環境與教學效益。

二、固定資產之建設、改良、擴充與其資金來源及其投資計畫之成本與效益分析：

一般建築及設備計畫，本年度預算編列 933 萬 7 千元，均係一次性項目，並由自有資金支應，編列項目如次：

- 1、房屋及建築本年度編列 90 萬元，係充實教學設施溫室建造計畫。
- 2、機械及設備本年度編列 643 萬 2 千元，係充實校園資訊安全設備 370 萬元、充實實習設備 156 萬 1 千元、堆高機教學及檢定考場設立 97 萬元、充實園藝科教學設備 13 萬 2 千元、汰換行政設備 6 萬 9 千元。
- 3、交通及運輸設備本年度編列 27 萬元，係汰換校園環境維護設備 27 萬元。
- 4、什項設備本年度編列 173 萬 5 千元，係充實圖書館藏設備 39 萬 8 千元、充實餐旅管理科教學設備 17 萬 4 千元、建立數位講桌電子化教學設備 13 萬 7

國立臺東專科學校校務基金

業務計劃及預算說明

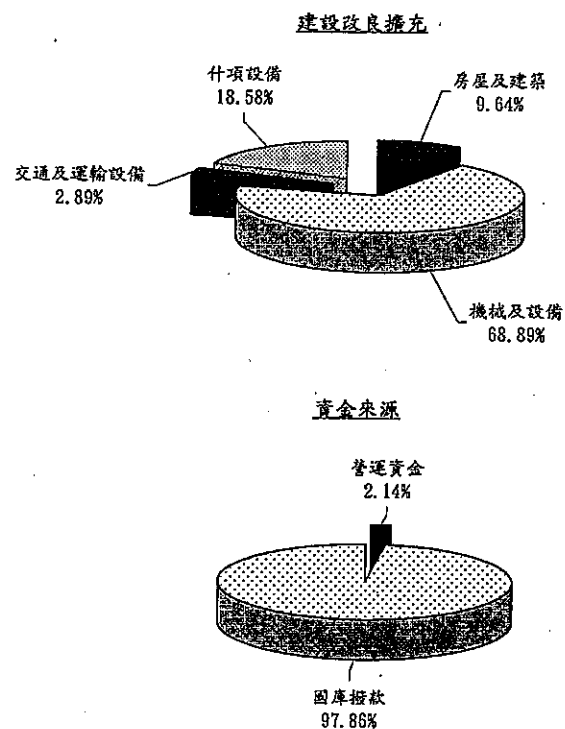
中華民國 99 年度

千元、充實電腦教室監視系統及教學設備 13 萬 1 千元、改善進修部教學設備 8 萬 8 千元、充實實習設備 18 萬 9 千元、改善志清堂視聽設備 61 萬 8 千元。

99 年度固定資產建設改良擴充及其資金來源圖，詳見下圖。

圖1

99年度固定資產建設改良擴充及資金來源



單位：新台幣千元

建設改良擴充		資金來源	
99年度預算		99年度預算	
房屋及建築	900	自有資金	9,337
機械及設備	6,432	營運資金	200
交通及運輸設備	270	國庫撥款	9,137
什項設備	1,735		
合計	9,337	合計	9,337

國立臺東專科學校校務基金

業務計劃及預算說明

中華民國 99 年度

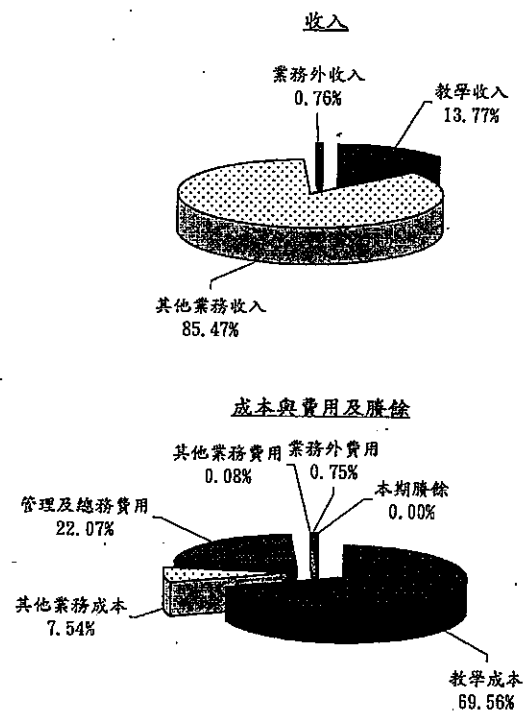
肆、預算概要：

一、業務收支及餘絀之預計：

- (一) 業務收入 3 億 2,779 萬 5 千元，主要係學雜費及學校教學研究補助、其他補助、雜項業務等收入，較上年度預算數 3 億 0,091 萬 6 千元，計增加 2,687 萬 9 千元，約 8.93%，主要係專科學生、在職進修專班預計入數增加及各單位補助計畫、建教合作計畫增加所致。
- (二) 業務成本與費用 3 億 2,783 萬 5 千元，主要係教學成本、其他業務成本、管理及總務費用、其他業務費用等，較上年度預算數 3 億 0,042 萬 7 千元，計增加 2,740 萬 8 千元，約 9.12%，主要係學校教學基本需求增加及各單位補助計畫、建教合作計畫估計增加支出相對增加，高職部原住民學生增加導致原住民學生獎助學金相對增列、增列大專校院弱勢學生助學金、折舊費用增加所致。
- (三) 業務外收入 251 萬 5 千元，主要係違約罰款及雜項收入，較上年度預算數 208 萬元，計增加 43 萬 5 千元，約 20.91%，主要係利息收入、場地出租、校友捐贈、工程罰款、學生各項證書等收入增加所致。
- (四) 業務外費用 247 萬 5 千元，主要係雜項費用，較上年度預算數 202 萬 1 千元，計增加 45 萬 4 千元，約 22.46%，主要係因工程圖說及各項規費相關費用相對增加所致。
- (五) 業務總收支相抵後，計賸餘 0 千元，與上年度預算數 54 萬 8 千元，計減少 54 萬 8 千元，約 100%，係因提列折舊增加所致。
- (六) 本年度及最近 5 年收入、成本與費用及賸餘圖表，詳見下圖。

圖2

99年度收入、成本與費用及賸餘

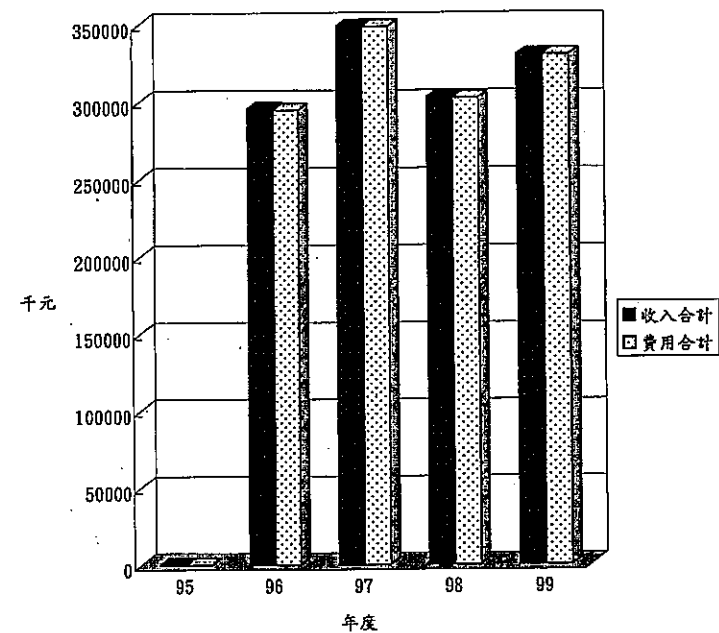


單位:新台幣千元

收入	99年度預算	成本與費用及賸餘	99年度預算
業務收入	327,795	業務成本與費用	327,835
教學收入	45,477	教學成本	229,764
其他業務收入	282,318	其他業務成本	24,900
業務外收入	2,515	管理及總務費用	72,896
		其他業務費用	275
		業務外費用	2,475
		本期賸餘	
收入總額	330,310	成本、費用及賸餘總額	330,310

圖3

最近5年收入與費用



單位:新台幣千元

項目	年度	95年度決算	96年度決算	97年度決算	98年度預算	99年度預算
收入						
業務收入			291,220	343,052	300,916	327,795
業務外收入			4,503	5,681	2,080	2,515
收入合計			295,723	348,733	302,996	330,310
費用						
業務成本與費用			292,862	346,227	300,427	327,835
業務外費用			1,924	2,503	2,021	2,475
費用合計			294,786	348,730	302,448	330,310
本期餘絀			937	3	548	

備註: 95年度未實施校務基金

國立臺東專科學校校務基金

業務計劃及預算說明

中華民國 99 年度

二、餘絀撥補之預計：

- (一)本年度預計賸餘 0 千元，連同以前年度未分配賸餘 148 萬 9 千元，共計 148 萬 9 千元，留待以後年度處理。
- (二)本年度及最近 5 年賸餘分配圖表，詳見下圖。

圖 4

99 年度賸餘分配

按分配程序分



未分配賸餘
100.00%

按所得對象分



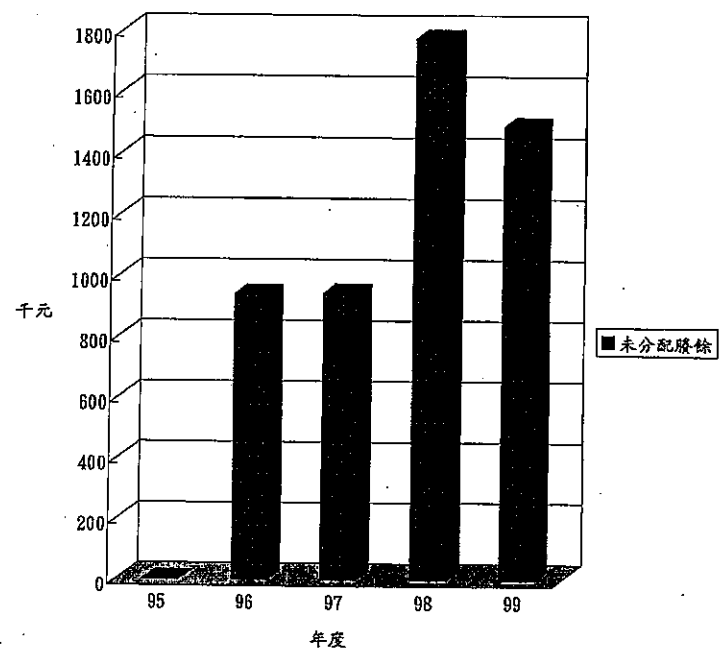
留存非營業基金
100.00%

單位：新台幣千元

按分配程序分	99 年度預算	按所得對象分	99 年度預算
填補累積短絀		中央政府所得	
提存公積		留存非營業基金	1,489
賸餘撥充基金數			
解繳國庫淨額			
其他依法分配數			
未分配賸餘	1,489		
合 計	1,489	合 計	1,489

圖5

最近5年賸餘分配



單位: 新台幣千元

項目	年度	95年度決算	96年度決算	97年度決算	98年度預算	99年度預算
賸餘分配						
未分配賸餘			938	941	1,774	1,489
合計			938	941	1,774	1,489

備註: 95年度未實施校務基金

國立臺東專科學校校務基金

業務計劃及預算說明

中華民國99年度

三、現金流量之預計:

- (一)預計業務活動之現金流入2,029萬5千元,包括調整非現金項目2,029萬5千元,係為折舊1,949萬7千元、攤銷79萬8千元。
- (二)預計投資活動之現金流出1,333萬7千元,包括增加固定資產933萬7千元、增加無形資產400萬元。
- (三)預計融資活動之現金流入1,222萬9千元,包括增加基金1,222萬9千元。
- (四)預計本期現金及約當現金淨增1,918萬7千元。
- (五)期初現金及約當現金7,597萬8千元。
- (六)預計期末現金及約當現金9,516萬5千元。

本 頁 空 白

主 要 表

國立臺東專科學校校務基金

收支預計表

中華民國 99年度

單位:新台幣千元

前年度 決算數	科 目	本年度預算數				上年度 預算數	比較增減(-)	
		政府補助 及學雜費 等收入	5項自籌 收入	合 計				
				金 額	金 額		金 額	%
343,052	業務收入	326,895	900	327,795	100.00	300,916	26,879	8.93
39,851	教學收入	44,577	900	45,477	13.87	32,100	13,377	41.67
42,405	學雜費收入	51,238	0	51,238	15.63	33,800	17,438	51.59
-4,334	學雜費減免(-)	-6,661	0	-6,661	-2.03	-3,800	-2,861	75.29
1,306	建教合作收入	0	800	800	0.24	500	300	60.00
474	推廣教育收入	0	100	100	0.03	1,600	-1,500	-93.75
303,201	其他業務收入	282,318	0	282,318	86.13	268,816	13,502	5.02
251,661	學校教學研究補助 收入	272,968	0	272,968	83.27	265,516	7,452	2.81
51,152	其他補助收入	9,000	0	9,000	2.75	3,000	6,000	200.00
388	雜項業務收入	350	0	350	0.11	300	50	16.67
346,227	業務成本與費用	326,935	900	327,835	100.01	300,427	27,408	9.12
255,923	教學成本	228,864	900	229,764	70.09	220,191	9,573	4.35
254,527	教學研究及訓輔成 本	228,864	0	228,864	69.82	218,301	10,563	4.84
941	建教合作成本	0	820	820	0.25	450	370	82.22
455	推廣教育成本	0	80	80	0.02	1,440	-1,360	-94.44
22,695	其他業務成本	24,900	0	24,900	7.60	24,100	800	3.32
22,695	學生公費及獎勵金	24,900	0	24,900	7.60	24,100	800	3.32
67,317	管理及總務費用	72,896	0	72,896	22.24	55,896	17,000	30.41
67,317	管理費用及總務費 用	72,896	0	72,896	22.24	55,896	17,000	30.41
292	其他業務費用	275	0	275	0.08	240	35	14.58
292	雜項業務費用	275	0	275	0.08	240	35	14.58
-3,175	業務賸餘(短絀-)	-40	0	-40	-0.01	489	-529	-108.18
5,681	業務外收入	515	2,000	2,515	0.77	2,080	435	20.91
296	財務收入	0	50	50	0.02	30	20	66.67
296	利息收入	0	50	50	0.02	30	20	66.67
5,385	其他業務外收入	515	1,950	2,465	0.75	2,050	415	20.24
1,752	資產使用及權利金 收入	0	1,950	1,950	0.59	1,950	0	0.00
85	受贈收入	0	0	0	0.00	0	0	
22	賠(補)償收入	0	0	0	0.00	0	0	
41	違規罰款收入	15	0	15	0.00	0	15	
3,485	雜項收入	500	0	500	0.15	100	400	400.00
2,503	業務外費用	475	2,000	2,475	0.76	2,021	454	22.46
2,503	其他業務外費用	475	2,000	2,475	0.76	2,021	454	22.46
2,503	雜項費用	475	2,000	2,475	0.76	2,021	454	22.46
3,178	業務外賸餘(短絀-)	40	0	40	0.01	59	-19	-32.20

國立臺東專科學校校務基金

收支預計表

中華民國 99年度

單位:新台幣千元

前年度 決算數	科 目	本年度預算數				上年度 預算數	比較增減(-)	
		政府補助 及學雜費 等收入	5項自籌 收入	合 計				
金 額		金 額	金 額	金 額	%	金 額	金 額	%
	3 本期賸餘(短絀-)	0	0	0	0.00	548	-548	-100.00

附註:『前年決算數』、『本年預算數』及『上年預算數』為全部版。

國立臺東專科學校校務基金

餘絀撥補預計表

中華民國 99年度

單位:新台幣千元

上年度預算數		項 目	本年度預算數		說 明
金 額	%		金 額	%	
1,774	100.00	賸餘之部	1,489	100.00	
548	30.89	本期賸餘			
1,226	69.11	前期未分配賸餘	1,489	100.00	
		公積轉列數			
		分配之部			
		填補累積短絀			
		提存公積			
		賸餘撥充基金數			
		解繳國庫淨額			
		其他依法分配數			
1,774	100.00	未分配賸餘	1,489	100.00	
		短絀之部			
		本期短絀			
		前期待填補之短絀			
		填補之部			
		撥用賸餘			
		撥用公積			
		折減基金			
		國庫撥款			
		待填補之短絀			

附註:『上年預算數』及『本年預算數』為全部版。

國立臺東專科學校校務基金
現金流量預計表

中華民國 99年度

單位:新台幣千元

項 目	預 算 數	明 說
▼業務活動之現金流量	20,295	
本期賸餘(短絀-)	0	
調整非現金項目	20,295	
業務活動之淨現金流入(流出-)	20,295	
▼投資活動之現金流量	-13,337	
減少流動金融資產及短期貸墊款	0	
減少投資、長期應收款、貸墊款及準備金	0	
減少固定資產及遞耗資產	0	
減少無形資產、遞延借項及其他資產	0	
其他投資活動之現金流入	0	
增加流動金融資產及短期貸墊款	0	
增加投資、長期應收款、貸墊款及準備金	0	
增加固定資產及遞耗資產	-9,337	國庫撥款9,137千元，係增置房屋及建築900千元、機械設備6,232千元、交通及運輸設備270千元、雜項設備1,735千元，營運資金200千元，係增置機械設備200千元。
增加無形資產、遞延借項及其他資產	-4,000	國庫撥款3,092千元，係增置無形資產3,092千元，營運資金908千元，係增置無形資產908千元。
其他投資活動之現金流出	0	
投資活動之淨現金流入(流出-)	-13,337	
▼融資活動之現金流量	12,229	
增加短期債務、流動金融負債、其他負債及遞延貸項	0	
增加長期負債	0	
增加基金、公積及填補短絀	12,229	國庫撥款增置。
其他融資活動之現金流入	0	
減少短期債務、流動金融負債、其他負債及遞延貸項	0	
減少長期負債	0	
減少基金及公積	0	
賸餘分配款	0	
其他融資活動之現金流出	0	
融資活動之淨現金流入(流出-)	12,229	
▼匯率變動影響數	0	
▼現金及約當現金之淨增(淨減-)	19,187	
▼期初現金及約當現金	75,978	
▼期末現金及約當現金	95,165	
▼不影響現金流量之投資與融資活動		
固定資產與基金同額增加(或減少-)-之金額	50	

國立臺東專科學校校務基金
現金流量預計表

中華民國 99年度

單位:新台幣千元

項 目	預 算 數	明 說
受贈固定資產與受贈公積同額增加之金額	0	
其他資產與受贈公積同額增加(+)-或減少(-)-之金額	0	
公積轉列基金數	0	
固定資產已無須公用，變更爲非公用財產，移交國有財產局接管。	0	
其他資產與其他資本公積同額增加(+)-或減少(-)-之金額	0	
無形資產與基金同額增加(或減少-)-之金額	0	
固定資產與暫收及待結轉帳項同額減少	0	
盈餘分配與虧損填補之金額	0	
提列退撫基金使退休離職準備金及應付退休及離職金同額增(減-)-數	0	
土地重估增值提列公積部分	0	
固定資產增置與應付未付數同額增(+)-減(-)-之金額	0	
以前年度購建中固定資產科目，於本次更正調整轉入固定資產科目數	0	
固定資產與其他應付款同額減少數	0	
其他準備金與受贈公積同額增加(+)-或減少(-)-之金額	0	
其他準備金與暫收及待結轉帳項同額增加(+)-或減少(-)-之金額	0	
遞延借項與受贈公積同額增加(+)-或減少(-)-	0	
受贈固定資產與受贈公積同額減少之金額	0	
受贈無形資產與受贈公積同額增加(+)-或減少(-)-之金額	0	
代管資產與應付代管資產同額增加(+)-或減少(-)-之金額	0	
長期股權投資與受贈公積同額增(+)-減(-)-之金額	0	
備抵長期股權投資短絀與未實現長期股權投資短絀同額增(減-)-金額	0	
無形資產增置與應付未付數同額增加(+)-或減少(-)-之金額	0	
其他準備金與預收收入同額增(+)-減(-)-數	0	
固定資產與基金同額減少數	0	
土地與未實現重估增值同額增加	0	

國立臺東專科學校校務基金

現金流量預計表

中華民國 99年度

單位:新台幣千元

項	目	預 算 數	說 明
(+)或減少(-)			
受贈有價證券與受贈公積同額增加		0	
(+)或減少(-)			
待整理資產與受贈公積同額增		0	
(+)減(-)數			

附註：本表數據為全部版。

明 細 表

國立臺東專科學校校務基金

教學收入明細表

中華民國 99年度

單位:新台幣千元

科目及營運項目	單位	預 算 數			說 明
		數 量	單 價(元)	金 額	
教學收入				45,477	
學雜費收入				51,238	
日間部				39,915	
專科部				15,130	
二年制	人	316	44,512.66	14,066	預估專科餐旅科學雜費76人*2學期*25,093元=3,814,136元。 預估專科動力機械科學雜費76人*2學期*22,380元=3,401,760元。 預估專科園藝科學雜費60人*2學期*20,720元=2,486,400元。 預估專科建築景觀設計科學雜費52人*2學期*22,380元=2,327,520元。 預估專科資訊管理科學雜費52人*2學期*19,580元=2,036,320元。 配合預算編列至千元減列136元,合計14,066千元。
五年制	人	105	10,133.33	1,064	預估五專部園藝科學雜費收入35人*1學期*7,600元=266,000元。 預估五專部餐旅科學雜費35人*1學期*7,600元=266,000元。35人*2學期*7,600元=532,000元。合計1,064千元。
在職進修專班	人	16	54,000.00	864	預估在職專班餐旅科學雜費16人*2學期*27,000元=864,000元。合計864千元。
高中職	人	1,403	17,049.89	23,921	預估高職部學雜費收入。工科:8,795元*1,099人*2期=19,331,410元。 農科:7,600元*191人*2期=2,903,200元。家事科:7,460元*113人*2期=1,685,960元。配合預算編列至千元增列430元,合計23,921千元。
夜間部				11,323	
專科部				9,207	
二年制	人	182	50,587.91	9,207	預估夜二專學雜費收入餐旅科、動力機械科、園藝科、建築景觀設計科計159人*2學期*27,000元=8,586,000元。 預估資管科學雜費收入23人*1學期*27,000元=621,000元。合計9,207千元。
補校	人	190	11,136.84	2,116	預估高職部進修學校學雜費收入:工科6,025元*95人*2期=1,144,750元。 家事科:5,110元*95人*2期=970,900元。配合預算編列至千元增列350元,合計2,116千元。
學雜費減免(-)				-6,661	低收入戶、身心障礙學生、卹內軍公教遺族公費生學雜費減免、專科部原住民學生學雜費減免及清寒前三名減免學雜費等。
建教合作收入				800	
委託研究計畫				800	
推廣教育收入				100	估列推廣教育陶藝班等收入。

附註:本表數據為全部版。

國立臺東專科學校校務基金

其他業務收入明細表

中華民國 99年度

單位:新台幣千元

科目及業務項目	預 算 數	說 明
其他業務收入	282,318	
學校教學研究補助收入	272,968	
教育部核給年度補助	272,968	教育部補助學校經常收支之收入。
其他補助收入	9,000	教育部及各單位專案補助款等屬經常收支性質之收入。
雜項業務收入	350	辦理學生轉學、推甄報名費收入。

附註：本表數據為全部版。

國立臺東專科學校校務基金

業務外收入明細表

中華民國 99年度

單位:新台幣千元

科目及業務項目	預 算 數	說 明
業務外收入	2,515	
財務收入	50	
利息收入	50	估列公庫存款利息收入，如估列數。
其他業務外收入	2,465	
資產使用及權利金收入	1,950	1、高職學生住宿費—學期2,500X2學期X100人=500千元。 2、員工宿舍平均每月12,000X12個月=144千元。 3、教室及體育場等場地租借收入估列1,006千元。 4、專科部電腦使用維護費估列300千元。
違規罰款收入	15	圖書逾期歸還罰款及廠商逾期罰款等收入，如估列數。
雜項收入	500	學生各項證書費、工程圖說費及各項雜項收入如估列數。

附註：本表數據為全部版。

國立臺東專科學校校務基金
教學成本明細表
中華民國 99年度

科目及營運項目	單位	本年度預算數			
		政府補助及 學雜費等收入 支應	5項自籌 收入支應	合計	
				數量	金額
教學成本		228,864	900		229,764
教學研究及訓練成本	人	228,864		2,212.00	103,464.74
用人費用		196,675			196,675
正式員額薪資		139,531			139,531
聘僱及兼職人員薪資		4,188			4,188
超時工作報酬		1,904			1,904
津貼					
獎金		28,251			28,251
退休及卹償金		10,741			10,741
福利費		12,060			12,060
服務費用		7,414			7,414
水電費		70			70
郵電費		150			150
旅運費		1,244			1,244
印刷裝訂與廣告費		811			811
修理保養及保固費		970			970
保險費		50			50
一般服務費		1,749			1,749
專業服務費		2,370			2,370
材料及用品費		7,584			7,584
使用材料費		7,134			7,134
用品消耗		450			450
租金與利息		609			609
地租及水租					
機器租金		429			429
交通及運輸設備租金		180			180
什項設備租金					
折舊、折耗及攤銷		15,097			15,097
土地改良物折舊					
房屋折舊					
機械及設備折舊		8,381			8,381
交通及運輸設備折舊		633			633
什項設備折舊		5,783			5,783
代管資產折舊					
攤銷		300			300
稅捐與規費(強制費)					
消費與行為稅					
規費					

單位:新台幣千元

上年度預算數			前年度決算數		
合計			合計		
數量	平均單位 成本(元)	金額	數量	平均單位 成本(元)	金額
		220,191			255,923
1,960.00	111,378.06	218,301	2,036.00	125,013.26	254,527
		198,821			178,324
		138,947			127,477
		1,804			4,161
		1,763			1,663
					114
		32,131			23,060
		10,816			9,137
		13,360			12,712
		5,479			39,060
		70			44
		150			85
		1,144			762
		811			725
		1,000			23,914
		50			132
		1,449			1,300
		805			12,098
		7,254			12,499
		6,804			6,315
		450			6,184
		580			1,100
					140
		530			566
		50			305
					89
		4,917			22,745
					12
					33
		2,067			11,466
		225			625
		1,625			3,308
		800			7,228
		200			73
					58
					12
					46

國立臺東專科學校校務基金
教學成本明細表
中華民國 99年度

科目及營運項目	單位	本年度預算數			
		政府補助及學雜費等收入支應	5項自籌收入支應	合計	
				數量	金額
會費、捐助、補助、分攤、救助(濟)與交流活動費		1,485			1,485
會費		50			50
競賽及交流活動費		1,435			1,435
建教合作成本			820		820
用人費用					
聘僱及兼職人員薪資					
服務費用			420		420
郵電費					
旅運費			40		40
印刷裝訂與廣告費					
修理保養及保固費					
一般服務費			200		200
專業服務費			180		180
材料及用品費			280		280
使用材料費			200		200
用品消耗			80		80
折舊、折耗及攤銷			120		120
什項設備折舊			120		120
推廣教育成本			80		80
用人費用					
聘僱及兼職人員薪資					
服務費用			66		66
水電費			16		16
旅運費					
印刷裝訂與廣告費					
修理保養及保固費					
專業服務費			50		50
材料及用品費			14		14
使用材料費					
用品消耗			14		14
租金與利息					
機器租金					
會費、捐助、補助、分攤、救助(濟)與交流活動費					
會費					

附註：「本年預算數」、「上年預算數」及「前年決算數」為全部版。

單位：新台幣千元

上年度預算數			前年度決算數		
合計			合計		
數量	平均單位成本(元)	金額	數量	平均單位成本(元)	金額
		1,250			741
		50			30
		1,200			711
		450			941
					292
					292
		200			384
					11
		40			41
					22
					2
					303
		160			5
		250			265
		150			71
		100			194
		1,440			455
		920			
		920			
		520			127
		520			
					37
					1
					79
					10
					316
					58
					258
					5
					5
					7
					7

國立臺東專科學校校務基金

教學成本說明

中華民國 99年度

- 5131 教學研究及訓輔成本
按專科部5科及高職部11科編列。
- 5131-100用人費用
教師之薪資、福利、獎金等費用。
- 5131-110正式員額薪資
專科教師45人及高職部教師130人依規定標準編列正式員工之薪資。(詳見員工人數及用人費用彙計表)
- 5131-120時僱及兼職人員薪資
兼任教師鐘點費。
- 5131-130超時工作報酬
教官值班費91千元及未休假加班費1,813千元。
- 5131-150獎金
依規定提撥支給之教員退撫基金、退休及離職金。
- 5131-160退休及卹償金
依規定提撥支給之教員退撫基金、退休及離職金。
- 5131-180福利費
機關負擔員工公保、健保、軍保等9,734千元，強制休假補助、4項補助及其他福利費2,326千元。
- 5131-200服務費用
教學所需之水電、郵電、旅費、印刷裝訂及廣告、專業服務費、修護及保險費等。
- 5131-210水電費
教學所需之氣體費。
- 5131-220郵電費
教學所需郵費。
- 5131-230旅運費
因公出差旅費、國外出國旅費、員工通勤交通費、貨物運費等。(「國立大學校院推動科技發展經費使用要點」編列120千元及本校99年度赴新加坡學術交流與教學合作計畫10千元，赴菲律賓提升研究能量計畫10千元，赴馬來西亞交換技職教育理念計畫30千元，赴越南交換技職教育理念計畫30千元。)
- 5131-240印刷裝訂與廣告費
教學所需印製、裝訂各項教材費用及業務宣導費用等款。
- 5131-250修理保養及保固費
教學設備、儀器、電腦、學生宿舍、實習工場等修繕及保養費用。
- 5131-260保險費
學生校外教學、研習等保險費用。
- 5131-270一般服務費
專案計畫專兼任助理薪資等及臨時工資。
- 5131-280專業服務費
校醫費用預估10,000元X12個月款、專家學者出席費用及授課鐘點等費用。
- 5131-300材料及用品費
教學所需各項材料及耗用用品等費用。
- 5131-310使用材料費
教學所需原料、物料、燃料、油脂、設備零件等費用。
- 5131-320用品消耗
教學用辦公用品、報章雜誌、化學藥劑與實驗用品、食品等費用。編列推動科技發展經費769千元。
- 5131-400租金與利息
各項機器設備租金。

國立臺東專科學校校務基金

教學成本說明

中華民國 99年度

- 5131-430機器租金
電腦軟硬體使用費及機器租金等費用。
- 5131-440交通及運輸設備租金
交通及運輸設備租金。
- 5131-500折舊、折耗及攤銷
固定資產提列折舊及無形資產攤銷等費用。
- 5131-700會費、捐助、補助、分攤、救助(濟)與交流活動費
參加學術團體及職業團體之常年會費及臨時費等費用(中國教育學會、中華民國高級中等學校體育總會常年會費、台灣農學會常年會費、中華民國圖書館學會團體會費、護士公會常年會費、四健會協會常年會費)。
- 5131-750競賽及交流活動費
參加技能競賽所需費用。
- 5132-230旅運費
因公出差旅費、貨物運費等。
- 5132-270一般服務費
專案計畫專兼任助理薪資等及臨時工資。
- 5132-280專業服務費
辦理各項業務所需演講鐘點費、專家學者出席費等提供服務之費用。
- 5132-310使用材料費
辦理各項業務所需設備零件等費用。
- 5132-320用品消耗
辦理各項業務所需消耗品、非消耗品等費用。
- 5132-500折舊、折耗及攤銷
委辦計畫各項資產折舊及攤銷。
- 5133-200服務費用
辦理推廣教育業務所需演講鐘點費、專家學者出席費等提供服務之費用。
- 5133-210水電費
辦理推廣教育業務電費。
- 5133-280專業服務費
辦理推廣教育業務所需演講鐘點費、專家學者出席費等提供服務之費用。
- 5133-300材料及用品費
辦理推廣教育業務所需耗用原物料、用品等費用。
- 5133-320用品消耗
辦公用品等費用。

國立臺東專科學校校務基金

其他業務成本明細表

中華民國 99年度

單位:新台幣千元

前年度 決算數	上年度 預算數	科目及業務計畫項目	本年度預算數		
			政府補助及 學雜費等收 入支應	5項自籌 收入支應	合 計
22,695	24,100	其他業務成本	24,900		24,900
22,695	24,100	學生公費及獎勵金	24,900		24,900
22,695	24,100	會費、捐助、補助、 分攤、救助(濟)與交流活動 費	24,900		24,900
22,695	24,100	捐助、補助與獎助	24,900		24,900

附註:「前年決算數」、「上年預算數」及「本年預算數合計」為全部版。

國立臺東專科學校校務基金

其他業務成本說明

中華民國 99年度

5181-720捐助、補助與獎助

- 1、依據教育部補助高級中等學校原住民族籍學生助學金及住宿伙食費用要點編列。預估所需編列數21,379千元。
 - 2、依據特殊教育學生獎助辦法編列。預估所需編列數20千元。
 - 3、依據軍公教遺族、傷殘榮軍子女就學費用優待標準編列。預估所需編列數600千元。
 - 4、依據台灣省立中等學校設置獎助學金要點及大專校院弱勢學生助學金等。預估所需編列數2,901千元。
- 依據以上規定編列經費支應原住民助學金、特教學生獎助金、學生公費、工讀獎助金等費用。

國立臺東專科學校校務基金
管理及總務費用明細表

中華民國 99年度

單位:新台幣千元

前年度 決算數	上年度 預算數	科目及業務計畫項目	本年度預算數		
			政府補助及 學雜費等收 入支應	5項自籌 收入支應	合 計
67,317	55,896	管理及總務費用	72,896		72,896
67,317	55,896	管理費用及總務費用	72,896		72,896
49,307	49,061	用人費用	60,675		60,675
29,675	36,190	正式員額薪資	36,590		36,590
1,060	1,310	超時工作報酬	1,345		1,345
12,242	7,057	獎金	14,637		14,637
2,862	2,102	退休及卹償金	2,677		2,677
3,468	2,400	福利費	5,424		5,424
	2	提繳費	2		2
13,036	5,880	服務費用	6,287		6,287
3,068	3,500	水電費	3,000		3,000
488	300	郵電費	505		505
223	210	旅運費	220		220
98	50	印刷裝訂與廣告費	248		248
6,889	965	修理保養及保固費	1,159		1,159
86	105	保險費	105		105
164	50	一般服務費	110		110
1,621	300	專業服務費	540		540
399	400	公共關係費	400		400
472	285	材料及用品費	505		505
144	95	使用材料費	315		315
328	190	用品消耗	190		190
320	650	租金與利息	450		450
	50	地租及水租	50		50
320	600	機器租金	400		400
4,180		折舊、折耗及攤銷	4,929		4,929
2,709		機械及設備折舊	3,255		3,255
60		交通及運輸設備折舊			
937		什項設備折舊	1,176		1,176
474		攤銷	498		498
2	20	稅捐與規費(強制費)	50		50
2	20	規費	50		50

附註:「前年決算數」、「上年預算數」及「本年預算數合計」為全部版。

國立臺東專科學校校務基金
管理及總務費用說明

中華民國 99年度

51A1-100用人費用	職員46人及技工8人、工友6人薪資、福利、獎金等費用。
51A1-110正式員額薪資	職員46人及工員14人依規定標準編列正式員工薪資。
51A1-130超時工作報酬	員工超時工作之加班費52千元及未休假加班費1,293千元。
51A1-150獎金	員工依規定支領之年終獎金5,240千元、考績獎金3,617千元、退休人員年終慰問金5,780元。
51A1-160退休及卹償金	依規定提撥支給之員工退撫基金、退休及離職金。
51A1-180福利費	依規定機關負擔員工公保、健保、勞保等1,980千元、體育活動費871千元、退休人員三節慰問金、強制休假補助、子女教育補助、生育、結婚、喪葬等補助及其他福利費(含公務人員體檢費用、服務獎章獎勵)2,573千元。
51A1-190提繳費	依法提繳技工及工友積欠工資墊償基金費用。
51A1-200服務費用	辦公所需之水電、郵電、旅費、印刷及廣告、修護、保險、公共關係等費用。
51A1-210水電費	教學辦公場所使用水、電費用。
51A1-220郵電費	辦公所需郵資、電話費等費用。
51A1-230旅運費	因公出差旅費及職員、工友、技工通勤交通費及貨物運送等費用。
51A1-240印刷裝訂與廣告費	印製、裝訂、廣告及業務宣傳等費用。
51A1-250修理保養及保固費	維持資產正常使用或防止其損壞而修繕及保險、廢棄物清潔費用、公共建築及消防設施定期檢修等費用。
51A1-260保險費	各種財產保險費。
51A1-270一般服務費	配合勞務性工作委外辦理所需經費。
51A1-280專業服務費	聘請專家學者提供服務之費用及法律事務費用等。
51A1-290公共關係費	婚喪喜慶花籃、餽贈、禮金、因公招待、餐費、餽贈等費用。
51A1-300材料及用品費	辦公及其他業務所需耗用物料及用品等費用。
51A1-310使用材料費	辦公及其他業務所需設備零件及公務車汽油等費用。
51A1-320用品消耗	辦公及其他業務所需報章雜誌、消耗品、非消耗品、環境美化等費用、環保及廢棄物清理費用等。
51A1-400租金與利息	各種租金與利息費用。

國立臺東專科學校校務基金
管理及總務費用說明
中華民國 99年度

51A1-410地租及水租
教學場地租金費用。
51A1-430機器租金
校務基金會計帳務資訊管理、出納管理、財產管理系統使用費用。
51A1-500折舊、折耗及攤銷
固定資產提列折舊及無形資產攤銷等費用。
51A1-600稅捐與規費(強制費)
依法繳納之各項稅捐與規費。

國立臺東專科學校校務基金
其他業務費用明細表
中華民國 99年度

單位:新台幣千元

前年度 決算數	上年度 預算數	科目及業務計畫項目	本年度預算數		
			政府補助及 學雜費等收 入支應	5項自籌 收入支應	合 計
292	240	其他業務費用	275		275
292	240	雜項業務費用	275		275
292	240	服務費用	275		275
292	240	專業服務費	275		275

附註:「前年決算數」、「上年預算數」及「本年預算數合計」為全部數。

國立臺東專科學校校務基金
其他業務費用說明
中華民國 99年度

51DY-280專業服務費
辦理轉學、推甄業務等試務費。

國立臺東專科學校校務基金
業務外費用明細表
中華民國 99年度

單位:新台幣千元

前年度 決算數	上年度 預算數	科目及業務計畫項目	本年度預算數		
			政府補助及 學雜費等收 入支應	5項自籌 收入支應	合 計
2,503	2,021	業務外費用	475	2,000	2,475
2,503	2,021	其他業務外費用	475	2,000	2,475
2,503	2,021	雜項費用	475	2,000	2,475
2		用人費用			
2		超時工作報酬			
2,388	1,821	服務費用	325	1,655	1,980
1,173	200	水電費	200	430	630
3	30	印刷裝訂與廣告費	70	220	290
13	871	修理保養及保固費	55	905	960
1,199	660	一般服務費		100	100
	60	專業服務費			
31	190	材料及用品費	150	196	346
		使用材料費	150		150
31	190	用品消耗		196	196
24	10	折舊、折耗及攤銷		149	149
24	10	機械及設備折舊		149	149
58		短絀、賠償與保險給 付			
58		各項短絀			

附註:「前年決算數」、「上年預算數」及「本年預算數合計」為全部數。

國立臺東專科學校校務基金
業務外費用說明
中華民國 99年度

522Y-210水電費

租借教室所需水電費等費用。

522Y-240印刷裝訂與廣告費

印製、裝訂學生各項證書費、工程圖說費等費用。

522Y-250修理保養及保固費

教室及宿舍等修護費用。

522Y-270一般服務費

業務所需聘用臨時工讀人員等費用。

522Y-310使用材料費

辦公及其他業務所需耗用設備零件等費用。

522Y-320用品消耗

業務所需消耗品及非消耗品、環境美化等費用。

522Y-500折舊、折耗及攤銷

固定資產提列折舊等費用。

本 頁 空 白

國立臺東專科學校校務基金
固定資產建設改良擴充明細表
中華民國 99年度

項 目	土 地	土地改良物	房屋及建築	機械及設備	交通及運輸 設 備	什項設備
一般建築及設備計畫	0	0	900	6,432	270	1,735
一次性項目	0	0	900	6,432	270	1,735
政府補助及學雜費等收入支應	0	0	900	6,432	270	1,735
合 計	0	0	900	6,432	270	1,735

附註：「項目合計」為全部版。

單位：新台幣千元

租賃資產	租賃權益 改 良	合 計	說 明
0	0	9,337	
0	0	9,337	
0	0	9,337	<p>一、本年度房屋及建築經費編列如下：</p> <p>「充實教學設施溫室建造計畫」：新建溫室一座，以充實園藝科實習環境，調節植物生長環境，增進研究及學習品質。房屋及建築經費編列900千元。</p> <p>二、本年度機械及設備經費編列如下：</p> <p>1.「充實校園資訊安全設備第二期計畫」：包含虛擬伺服器設備、空調電力系統、不斷電系統、無線網路設備、數位學習伺服器設備。加強網路安全機制，建置虛擬伺服器系統，以提供全校資訊相關業務順利推展。機械設備經費編列3,700千元。</p> <p>2.「充實實習設備計畫」：為逐步符合業界所使用之機具設備，並以發展學校本位課程為目標，著重於學生實務操作之能力，使教師教學方法多元化，以提高學生學習效果及教學品質並符合業界所需。機械設備經費編列1,561千元、什項設備經費編列189千元。</p> <p>3.「堆高機教學及檢定考場設立計畫」：建立東部地區堆高機檢定場，訓練學生取得堆高機操作技術士證照，增加學生就業競爭力。機械設備經費編列970千元。</p> <p>4.「充實園藝科教學設備計畫」：充實教學設備，提高教學環境及學習品質。機械設備經費編列132千元。</p> <p>5.「汰換行政設備計畫」：因設備老舊，維持行政效率，故需汰換。機械設備經費編列69千元。</p> <p>三、本年度交通及運輸設備經費編列如下：</p> <p>「汰換校園環境維護設備計畫」：木工室原有之搬運車車齡逾10年，平日維修頻繁且耗油，已不符經濟效益，需汰換。交通及運輸設備經費編列270千元。</p> <p>四、本年度什項設備經費編列如下：</p> <p>1.「充實圖書館藏設備計畫」：強化本校教學研究資源，提升研究及學習品質，需購買中西文圖書。什項設備經費編列398千元。</p> <p>2.「充實餐旅管理科學設備計畫」：提供學生良好的學習環境、充實教學環境設備，提高學習效率。什項設備經費編列174千元。</p> <p>3.「建立數位講桌電子化教學計畫」：提供資訊管理科學生數位學習環境，提高教學及學習效率。什項設備經費編列137千元。</p> <p>4.「充實電腦教室監視系統及教學設備計畫」：充實建築科學習環境設備，提高學習效率及維護電腦教室設備安全。什項設備經費編列131千元。</p> <p>5.「改善進修部教學設備計畫」：因設備老舊，為維持教學運作，提升學習品質，故需汰換新。什項設備經費編列88千元。</p> <p>6.「改善志清堂視聽設備計畫」：本校志清堂投影設備，投影設備只有活動式投影機一台，無法滿足全校性週會、演講、活動之使用。設備改善完成後能提升志清堂辦理各項活動之能量。什項設備經費編列618千元。</p>
0	0	9,337	

國立臺東專科學校校務基金
固定資產建設改良擴充資金來源明細表
中華民國 99年度

項 目	自 有 資 金			
	營運資金	出售不適 用資產	國庫撥款	其 他
一般建築及設備計畫	200	0	9,137	0
一次性項目	200	0	9,137	0
合 計	200	0	9,137	0

附註：「自有資金」、「外借資金」及「合計」為全部版。

單位：新台幣千元

金		外 借 資 金				合 計	
小 金 額	計 %	國內借款	國外借款	小 金 額	計 %	金 額	%
9,337	100.00	0	0	0	0.00	9,337	100.00
9,337	100.00	0	0	0	0.00	9,337	100.00
9,337	100.00	0	0	0	0.00	9,337	100.00

國立臺東專科學校校務基金
固定資產建設改良擴充計畫預期進度明細表
 中華民國 99年度

項 目	全 部 計					
	資 金 來 源					
	投 總 額	資 額	自 有 資 金			外借資金
			營運資金	出售不適用 資產	國庫撥款	其 他
一般建築及設備計畫	9,337	200	0		9,137	0
一次性項目	9,337	200	0		9,137	0
合 計	9,337	200	0		9,137	0

附註：「全部計畫」及「預算數」為全部版。

單位：新台幣千元

畫					預 算 數			
目標 能量	進度 起訖 年月	資金 成本 率%	現值 報酬 率%	收回 年限 (年)	本 年 度		截至本年度累計數	
					金 額	佔全部 計畫%	金 額	佔全部 計畫%
		0.00	0.00		9,337	100.00	9,337	100.00
	99.01 99.12	0.00	0.00		9,337	100.00	9,337	100.00
		0.00	0.00		9,337	100.00	9,337	100.00

國立臺東專科學校校務基金

資產折舊明細表

中華民國 99年度

單位:新台幣千元

項 目	土 地 改 良 物	房 屋 及 建 築	機 械 及 設 備	交 通 及 運 輸 設 備	什項設備	租賃資產	租賃權益 改 良 資 產	非 業 務 資 產	什項資產	合 計
前年度決算資產 原值	911	563	169,170	11,299	73,957				236,073	491,973
上年度預計新增 資產原值			38,879	2,208	20,007					61,094
本年度預計新增 資產原值		900	5,882	270	1,335					8,387
資產重估增值額										
本年度(12月底) 資產總額	911	1,463	213,931	13,777	95,299				236,073	561,454
本年度應提折舊 額			11,785	633	7,079					19,497
教學成本			8,381	633	5,903					14,917
管理及總務費 用			3,255		1,176					4,431
其他業務外費 用			149							149

附註：本表數據為全部版。

1、什項資產236,073千元，不含代管土地資產140,260千元。

國立臺東專科學校校務基金

資產報廢明細表

中華民國 99年度

單位:新台幣千元

項 目	帳 面 價 值			殘餘價值	報廢損失
	成 本 或 重估價值	已 提 折舊額	淨 額		
固定資產	1,000	1,000	0	0	0
機械及設備	600	600	0	0	0
什項設備	400	400	0	0	0

附註：本表數據為全部版。

國立臺東專科學校校務基金

基金數額增減明細表

中華民國 99年度

單位:新台幣千元

項 目	金 額	說 明
期初基金數額	132,995	
加：		
以前年度公積撥充		
賸餘撥充		
以代管國有財產撥充		
國庫增撥數	12,229	國庫現金增撥數，係增置房屋及建築900千元、機械設備6,232千元、交通及運輸設備270千元、雜項設備1,735千元、增置無形資產3,092千元。
其他	500	財產移撥增加基金500千元。
減：		
填補短絀		
解繳國庫		
其他	-450	財產移撥折減基金450千元。
期末基金數額	145,274	

附註：本表數據為全部版。

參 考 表

國立臺東專科學校校務基金

預計平衡表

中華民國 99年12月31日

單位:新台幣千元

97年12月31日 實 際 數	科 目	99年12月31日 預 計 數	98年12月31日 預 計 數	比較增減
559,500	資產	628,735	616,456	12,279
87,377	流動資產	95,453	76,266	19,187
87,089	現金	95,165	75,978	19,187
4	應收款項	4	4	0
284	預付款項	284	284	0
1,865	投資、長期應收款、貸墊款 及準備金	1,865	1,865	0
1,865	準備金	1,865	1,865	0
103,231	固定資產	151,788	161,898	-10,110
899	土地改良物	899	899	0
530	房屋及建築	1,430	530	900
66,963	機械及設備	99,062	104,365	-5,303
3,051	交通及運輸設備	4,871	5,234	-363
31,788	什項設備	45,526	50,870	-5,344
5,378	無形資產	14,480	11,178	3,302
5,378	無形資產	14,480	11,178	3,302
0	遞延借項	4,300	4,400	-100
0	遞延費用	4,300	4,400	-100
361,649	其他資產	360,849	360,849	0
361,649	什項資產	360,849	360,849	0
559,500	合 計	628,735	616,456	12,279
405,390	負債	394,794	394,794	0
13,570	流動負債	13,570	13,570	0
11,643	應付款項	11,643	11,643	0
1,927	預收款項	1,927	1,927	0
391,820	其他負債	381,224	381,224	0
391,820	什項負債	381,224	381,224	0
154,110	業主權益(淨值)	233,941	221,662	12,279
65,991	基金	145,274	132,995	12,279
65,991	基金	145,274	132,995	12,279
87,178	公積	87,178	87,178	0
87,178	資本公積	87,178	87,178	0
941	累積餘額(-)	1,489	1,489	0
941	累積餘額	1,489	1,489	0
559,500	合 計	628,735	616,456	12,279

附註：『97年12月31日實際數』、『99年12月31日預計數』及『98年12月31日預計數』為全部版。

1. 信託代理與保證資產科目, 本年預算數: \$1,121 上年預算數: \$0 前年度決算數: \$1,121
 2. 信託代理與保證負債科目, 本年預算數: \$1,121 上年預算數: \$0 前年度決算數: \$1,121

國立臺東專科學校校務基金
5年來主要營運項目分析表

中華民國 99年度

單位:新台幣千元

年度及項目	單位	數量	單位成本(元) 或平均利(費)率	預算數	說明
本年度預算數					
教學訓輔	人	2,212	103,464.74	228,864	
大專院校	人	619	136,339.26	84,394	
其他(國中、國小、高中職)	人	1,593	90,690.52	144,470	
上年度預算數					
教學訓輔	人	1,960	111,378.06	218,301	
大專院校	人	280	214,807.14	60,146	
其他(國中、國小、高中職)	人	1,680	94,139.88	158,155	
前年度決算數					
教學訓輔	人	2,036	125,013.26	254,527	
大專院校	人	271	268,749.08	72,831	
其他(國中、國小、高中職)	人	1,765	102,943.91	181,696	
96年度決算數					
教學訓輔	人	1,753	122,554.48	214,838	
大專院校	人	107	298,831.78	31,975	
其他(國中、國小、高中職)	人	1,646	111,095.38	182,863	
95年度決算數					

附註:「本年度預算數」、「上年度預算數」、「前年度決算數」、「96年度決算數」及「95年度決算數」為全部版。

國立臺東專科學校校務基金

員工人數彙計表

中華民國 99年度

單位:人

科目	職別	上年度最高 可進用員額數	本年度 增減(-)數	本年度最高 可進用員額數	說明
業務支出部份:					
專任人員		62	-2	60	
職員		47	-1	46	
	簡任	1	-1	0	依據組織員額編製表編列
	薦任	26	0	26	
	委任	20	0	20	
技工(駕駛)		15	-1	14	
	技工	9	-1	8	
	工友	6	0	6	
教師人員		166	9	175	
教師		166	9	175	
	教授	4	1	5	
	副教授	4	0	4	
	助理教授	28	8	36	
	國立中等學校教師	130	0	130	
兼任人員		8	22	30	
兼任		8	22	30	
	講師	8	22	30	
總計		236	29	265	

國立臺東專科學校校務基金

用人費用彙計表

中華民國 99年度

科 目	正式員 額薪資	聘僱人 員薪資	超時工 作報酬	津 貼	獎 金					退 休	
					年 獎	終 金	考 獎	績 金	績 獎	效 金	其 他
業務總支出部分	175,121	0	3,245	0	22,265	14,843	0	5,780	13,418		
教學成本	139,531	0	1,904	0	17,025	11,226	0	0	10,741		
正式人員	139,531	0	1,904	0	17,025	11,226	0	0	10,741		
教員	139,531	0	1,904	0	17,025	11,226	0	0	10,741		
兼任人員	0	0	0	0	0	0	0	0	0		
教員	0	0	0	0	0	0	0	0	0		
管理及總務費用	36,590	0	1,345	0	5,240	3,617	0	5,780	2,677		
正式人員	36,590	0	1,345	0	5,240	3,617	0	5,780	2,677		
職員	29,800	0	1,145	0	4,360	2,791	0	5,780	2,102		
工員	6,790	0	196	0	880	826	0	0	575		
合 計	175,121	0	3,245	0	22,265	14,843	0	5,780	13,418		
總 計	175,121	0	3,245	0	22,265	14,843	0	5,780	13,418		

附註：『本年預算數』為全部版。

單位：新台幣千元

及卹償 卹償金	資遣費	福 利 費					提繳費	合 計	兼任人員 用人費用	總 計
		分擔保 險 費	傷病醫 藥 費	提撥福 利 金	體育活 動 費	其 他				
0	0	11,714	0	0	871	4,899	2	253,162	4,188	257,350
0	0	9,734	0	0	0	2,326	0	192,487	4,188	196,675
0	0	9,734	0	0	0	2,326	0	192,487	0	192,487
0	0	9,734	0	0	0	2,326	0	192,487	0	192,487
0	0	0	0	0	0	0	0	0	4,188	4,188
0	0	0	0	0	0	0	0	0	4,188	4,188
0	0	1,980	0	0	871	2,573	2	60,675	0	60,675
0	0	1,980	0	0	871	2,573	2	60,675	0	60,675
0	0	1,620	0	0	871	2,100	0	50,573	0	50,573
0	0	360	0	0	0	473	2	10,102	0	10,102
0	0	11,714	0	0	871	4,899	2	253,162	4,188	257,350
0	0	11,714	0	0	871	4,899	2	253,162	4,188	257,350

國立臺東專科學校校務基金

各項費用彙計表

中華民國 99年度

前年度 決算數	上年度 預算數	科 目	本 年 政府補助及 學雜費等收 入支應	5項自籌收 入支應	合計
227,925	248,802	用人費用	257,350		257,350
157,152	175,137	正式員額薪資	176,121		176,121
4,453	2,724	聘僱及兼職人員薪資	4,188		4,188
2,725	3,073	超時工作報酬	3,249		3,249
114		津貼			
35,302	39,188	獎金	42,888		42,888
11,999	12,918	退休及卹償金	13,418		13,418
16,180	15,760	福利費	17,484		17,484
	2	提繳費	2		2
55,286	14,140	服務費用	14,301	2,141	16,442
4,285	4,290	水電費	3,270	446	3,716
584	450	郵電費	655		655
1,063	1,394	旅運費	1,464	40	1,504
849	891	印刷裝訂與廣告費	1,129	220	1,349
30,897	2,836	修理保養及保固費	2,184	905	3,089
218	155	保險費	155		155
2,965	2,159	一般服務費	1,859	300	2,159
14,026	1,565	專業服務費	3,185	230	3,415
399	400	公共關係費	400		400
13,583	7,979	材料及用品費	8,239	490	8,729
6,588	7,049	使用材料費	7,599	200	7,799
6,995	930	用品消耗	640	290	930
1,425	1,230	租金與利息	1,059		1,059
140	50	地租及水租	50		50
891	1,130	機器租金	829		829
305	50	交通及運輸設備租金	180		180
89		什項設備租金			
26,949	4,927	折舊、折耗及攤銷	20,026	269	20,295
12		土地改良物折舊			
33		房屋折舊			
14,199	2,077	機械及設備折舊	11,636	149	11,785
685	225	交通及運輸設備折舊	633		633
4,245	1,625	什項設備折舊	6,959	120	7,079
7,228	800	代管資產折舊			
547	200	攤銷	798		798
59	20	稅捐與規費(強制費)	50		50
11		消費與行為稅			
48	20	規費	50		50
23,443	25,350	會費、捐助、補助、分攤、救助(濟)與 交流活動費	26,385		26,385
37	50	會費	50		50
22,695	24,100	捐助、補助與獎助	24,900		24,900
711	1,200	競賽及交流活動費	1,435		1,435
58		短絀、賠償與保險給付			
58		各項短絀			

單位:新台幣千元

度 預 算 數					
按 支 出 科 目 分 列					
教學成本	其他業務成 本	管理及總務 費用	其他業務費 用	其他業務外 費用	
196,675		60,675			
139,531		36,590			
4,188					
1,904		1,345			
28,251		14,637			
10,741		2,677			
12,060		5,424			
		2			
7,900		6,287	275	1,980	
86		3,000		630	
150		505			
1,284		220			
811		248		290	
970		1,159		960	
50		105			
1,949		110		100	
2,600		540	275		
		400			
7,878		505		346	
7,334		315		150	
544		190		196	
609		450			
		50			
429		400			
180					
15,217		4,929		149	
8,381		3,255		149	
633					
5,903		1,176			
300		498			
		50			
		50			
1,485	24,900				
50					
	24,900				
1,435					

國立臺東專科學校校務基金

各項費用彙計表

中華民國 99年度

前年度 決算數	上年度 預算數	科 目	本 年		
			按支出科目分列		
			政府補助及 學雜費等收	5項自籌收 入支應	合計
348,728	302,448	總計	327,410	2,900	330,310

附註：『前年度決算數』、『上年度預算數』及『本年度預算數-按支出科目分列』為全部版。

單位：新台幣千元

度 預 算 數					
按支出科目分列					
教學成本	其他業務成 本	管理及總務 費用	其他業務費 用	其他業務外 費用	
229,764	24,900	72,896	275	2,475	

本 頁 空 白

附 錄

國立臺東專科學校
立法院審議中央政府總預算案附屬單位預算所提決議及附帶決議辦理情形報告表

中華民國 98 年度

決 議 、 附 帶 決 議 及 注 意 事 項		辦 理 情 形
項 次	內 容	
肆、審查經過及審議總結果 六、通案決議	一、通案決議部分：	配合辦理。
	(二)政府公共工程、各國營事業機構所有採購案及工程案，除適用我國締結之條約或協定、國內未生產、競爭度不足、價格高、規格不符合需求、國內生產技術未臻成熟需仰賴進口等情形外，得優先採用國貨。	
	(四)採購機關於廠商履約完畢並經驗收合格後，依政府採購法第 31 條第 2 項規定追繳押標金時，其涉及刑事責任者，應以法院有罪判決確定者為限。	配合辦理。
	(五)為使中央及地方政府施政計畫合理推動與執行，98 年度中央政府總預算案附屬單位預算營業及非營業部分，除依預算法第 52 條及第 54 條規定辦理外，應依下列原則辦理： 1.各項業務計畫中之補助費及委辦費應按分配預算使用，不得提前挪用。但因應天然災害所需經費則不在此限。 2.工程計畫應按實際需要發包，所需經費按工程進度比例撥用。 3.分配預算或分期實施計畫無特殊理由不得修改變更。	配合辦理。
	(九)根據公共債務法第 4 條第 1 項規定，非營業特種基金所舉借之 1 年以上公共債務須計入 1 年以上公共債務未償餘額預算數，同條第 3 項規定，公共債務未償餘額預算數不包括自償性公共債務，亦即無自償性財源之債務為政府之債務。惟目前非營業特種基金有關自償性與非自償性之區分標準相當簡略，亦未充分揭露相關資訊，有關自償性財源是否足以償還債務亦無從得知。鑑於非營業特種基金債務金額龐大，對政府整體債務影響甚鉅，爰要求行政院應自 99 年度起於各特種基金單位預算書中除列出其債務明細外，亦應表達自償性債務之償債來源等，審計部並應自 98 年度起於決算審核報告中揭露特種基金債務明細及審核意見，以利政府債務控管。	配合辦理。

國立臺東專科學校校務基金
推動科技發展經費明細表
中華民國99年度

單位:千元

上年度推動 科技研究經 費預算數	本年度推動科技研究經費預算數					
	編列之費用科目 (請自填)		教學研究及訓練成本			
	項目	金額	業務費	國外旅費	獎勵費用	其他
882	合計	889	769	120	0	0
882	政府補助及學雜 費等收入支應	889	769	120	0	0
0	5項自籌收入支應	0				

預算數據計算資料:

本年編列教學 訓練成本預算 數	本年編列管理及 總務費用預算數	98學年度教師		98學年度學生			
		人數	權數	研究生	學生人數	研究生所 占比率	權數
228,864	72,896	130	1.00	0	619	0.00%	1.00

全部系所科 數	理工醫農系所		
	系所數	系所所佔比 例	系所權數
26	0	0.00%	1.00

計算說明:

公式=八十萬元+經常性支出*基本比例(0.03%)*教師人數加權*研究生比例加權*系所比例加權

$$= 800 + 301,760 * 0.03\% * 1.00 * 1.00$$

$$= 891$$

國立臺東專科學校校務基金
購建固定資產預算彙計表
中華民國99年度

單位:新台幣千元

編號	計畫名稱	目標能量	全部計畫		各年度分配額		本年度資金		效益分析
			金額	資金來源與金額	年度	金額	來源	金額	
	乙:一般建築 及設備		9,337		99	9,337		9,337	
	房屋及建築		900			900		900	
1	充實教學設施 溫室建造計畫	新建溫室一座	900	國庫撥款	99	900	國庫撥款	900	充實園藝科實習 環境,調節植物 生長環境,增進 研究及學習品 質。
	機械及設備		6,432			6,432		6,432	
1	充實校園資訊 安全設備第二期 計畫	虛擬伺服器第一期 設備、空調電力系 統、不斷電系統、 無線網路設備、數 位學習伺服器設備。	3,700	國庫撥款 營運資金	99	3,500 200	國庫撥款 營運資金	3,500 200	本校資訊安全系 統與無線網路建 置皆仍不足,故 需加強網路安全 機制,建置虛擬 伺服器系統,以 提供全校資訊相 關業務順利推 展。
2	充實實習設備 計畫	研發處:不斷電系 統等設備。汽車 科:臥式頂車機等 設備。室設科:工 業用吸塵器等設 備。建築科:工業 用吸塵器等設備。 食品科:光電比色 計等設備。家政 科:廚房專用冷氣 空調通風等設備。 育保科:恆溫箱等 設備。資訊科:函 數信號產生器等設 備。農機科:早紅 柴油引擎。機械 科:銑床光學量 尺、冷氣機等設 備。電機科:機電 整合PC I/O介面 卡、機電整合PC監 控組等設備。	1,561	國庫撥款	99	1,561	國庫撥款	1,561	為逐步符合業界 所使用之機具設 備,並以發展學 校本位課程為目 標,著重於學生 實務操作之能力 ,使教師教學方 法多元化,以提 高學生學習效果 及教學品質並符 合業界所需。
3	堆高機教學及 檢定考場設立 計畫	柴油2.5噸堆高機	970	國庫撥款	99	970	國庫撥款	970	建立東部地區堆 高機檢定場,訓 練學生取得堆高 機操作技術士證 照,增加學生就 業競爭力。

國立臺東專科學校校務基金
購建固定資產預算彙計表
中華民國99年度

單位:新台幣千元

編號	計畫名稱	目標能量	全部計畫		各年度分配額		本年度資金		效益分析
			金額	資金來源與金額	年度	金額	來源	金額	
4	充實國藝科教學設備計畫	恆溫生長箱	132	國庫撥款	99	132	國庫撥款	132	充實教學設備,提高教學環境及學習品質。
5	汰換行政設備計畫	分離式冷氣機、碎紙機等設備。	69	國庫撥款	99	69	國庫撥款	69	因設備老舊,維持行政效率,故需汰換。
	交通及運輸設備		270			270		270	
1	汰換校園環境維護設備計畫	搬運車1臺	270	國庫撥款	99	270	國庫撥款	270	本工室原有之搬運車車齡逾10年,平日維修頻繁且耗油,已不符經濟效益,需汰換。
	雜項設備		1,735			1,735		1,735	
1	充實圖書館藏設備計畫	購置中西圖書等。	398	國庫撥款	99	398	國庫撥款	398	強化本校教學研究資源,提升研究及學習品質,需購買中西文圖書。
2	充實餐旅管理科教學設備計畫	單槍投影機等教學研究設備	174	國庫撥款	99	174	國庫撥款	174	提供學生良好的學習環境、充實教學環境設備,提高學習效率。
3	建立數位講桌電子化教學計畫	單槍投影機、專業教室數位多功能講桌等設備。	137	國庫撥款	99	137	國庫撥款	137	提供資訊管理科學生數位學習環境,提高教學及學習效率。
4	充實電腦教室監視系統及教學設備計畫	監視設備系統一組、單眼相機等設備	131	國庫撥款	99	131	國庫撥款	131	充實建景科學學習環境設備,提高學習效率及維護電腦教室設備安全。
5	改善進修部教學設備計畫	數位攝影機、美容儀器及皮膚髮質顯像儀等設備	88	國庫撥款	99	88	國庫撥款	88	因設備老舊,為維持教學運作,提升學習品質,故需汰換新。

國立臺東專科學校校務基金
購建固定資產預算彙計表
中華民國99年度

單位:新台幣千元

編號	計畫名稱	目標能量	全部計畫		各年度分配額		本年度資金		效益分析
			金額	資金來源與金額	年度	金額	來源	金額	
6	充實實習設備計畫	研發處:單槍投影機、照相機等設備。畜保科:牧場區欄門、生理解剖實驗桌等設備。	189	國庫撥款	99	189	國庫撥款	189	為逐步符合業界所使用之機具設備,並以發展學校本位課程為目標,著重於學生實務操作之能力,使教師教學方法多元化,以提高學生學習效果及教學品質並符合業界所需。
7	改善志清堂視聽設備計畫	6500流明投影機1台、功率擴大機2台、150"電動銀幕2台、4500流明投影機2台、全功能攝影機2組、數位錄影機1台、投影機升降吊架影音分配等及配線安裝等設備	618	國庫撥款	99	618	國庫撥款	618	本校志清堂投影設備,投影設備只有活動式投影機一台,無法滿足全校性週會、演講、活動之使用。設備改善完成後能提升志清堂辦理各項活動之能量。

主辦會計人員：張毓梅 會計 張毓梅

基金主持人：詹卓穎 校長詹卓穎(兩)