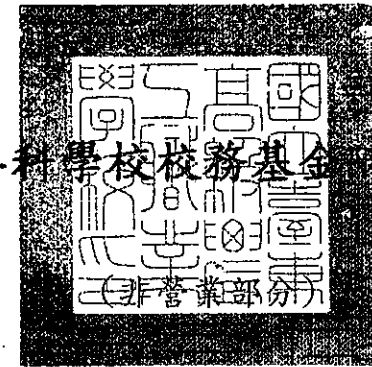


中華民國 97 年度

# 中央政府總預算

教育部主管

國立臺東專科學校校務基金附屬單位預算



備印

(全部版)

國立臺東專科學校編

國立臺東專科學校校務基金

預算目錄

中華民國 97 年度

一、業務計畫及預算說明.....	1-14
二、預算表	
1. 主要表	
(1) 收支預計表.....	15
(2) 餘絀撥補預計表.....	16
(3) 現金流量預計表及說明.....	17-25
2. 明細表	
(1) 教學收入明細表.....	27
(2) 其他業務收入明細表.....	28
(3) 業務外收入明細表.....	29
(4) 教學成本明細表及說明.....	30-35
(5) 其他業務成本明細表及說明.....	36-37
(6) 管理及總務費用明細表及說明.....	38-41
(7) 其他業務費用明細表及說明.....	42-43
(8) 業務外費用明細表及說明.....	44-45
(9) 固定資產建設改良擴充明細表.....	46-47
(10) 固定資產建設改良擴充資金來源明細表.....	48-49
(11) 固定資產建設改良擴充計畫預期進度明細表.....	50-51
(12) 資產折舊明細表.....	52
(13) 資產報廢明細表.....	53
3. 參考表	
(1) 預計平衡表.....	55-56
(2) 5年來主要營運項目分析表.....	57
(3) 員工人數彙計表.....	58
(4) 用人費用彙計表.....	60-61
(5) 各項費用彙計表.....	62-65
4. 附錄	
(1) 購建固定資產預算彙計表.....	67-69
三、5項自籌收支管理報表	
(1) 收支預計表.....	71
(2) 各項費用彙計表.....	72-73

## 國立臺東專科學校校務基金

## 業務計畫及預算說明

中華民國 97 年度

## 壹、基金概況：

## 一、設立宗旨：

本校預算及財務運作，多年來係視同一般行政機關、採行公務預算制度，有關財務收支悉數納入國庫統收統支系統，惟難以形成整體經營理念，同時經費使用限制較多，缺乏彈性，無法切合教學、發展之需要。臺東縣人口約有 25 萬人，目前學制上設有國立臺東大學 1 所，高中職 9 所，其中公立 7 所、私立 2 所、國中 21 所及國小 91 所，獨缺專科學校學制。臺東縣各界為求地方學術文教水準之提升及產業之發展，長久以來無不積極爭取設立專科學校，以開創臺東地區技職教育資源，提升產業所需之各項技術與人力素質。並依據行政院 95 年 07 月 19 日院臺教字第 0950032466 函同意國立臺東高級農工職業學校 95 年 8 月 1 日起改制為專科學校並附設高職部。自 96 年度開始本校依據「國立大學校院校務基金設置條例」第 11 條規定實施校務基金。促使本校自籌部份財源，不僅能加強吸收社會資源投入教育，減輕政府負擔，同時亦能提昇資源使用效率，教授應用科學與技術職能，培養職業道德與倫理，提高辦學績效，促進與社會良性互動關係，奠定造就專門人才，並培養養成實用專業及基層技術人才為宗旨。

## 二、組織概況：

(一)依據國立臺東專科學校組織規程，置校長 1 人，綜理校務，對外代表本專科，得置副院長 1 至 2 人，襄助校長處理校務。下設各科等教學單位暨教務處、學生事務處、總務處、秘書室、人事室、會計室、實習就業輔導處、軍訓室、圖書館、電子計算機中心、學生輔導中心、通識教育中心、夜間部、進修學校、推廣教育部等行政單位。各科學理業務如下：

- 1、專科教學單位：辦學目標為培育在地化、專業化、多元化、國際化專門人才，提供高職學生再進修機會，落實終身學習之理念。分設有園藝、餐旅管理、動力機械計 3 科。
- 2、高職部教學單位：辦學目標配合國家後期中等教育核心課程發展政策，提供學生同時具備升學，繼續教育能力與專業技術證照能力，同時兼備專業道德素養，邁向專業技術人才生涯發展機會，學生主體學習、教師專業自主、家長協同參與、行政專業服務的友善校園學習環境。分設有園藝、畜產保健、食品加工、農業機械、機械、汽車、電機、資訊、建築、室內空間設計、家政 11 科。

3、通識教育中心：在各科專業教育之外，培養學習者通識的能力。

(二)本校設下列處、館、室、中心等行政單位：

- 1、教務處：掌理註冊、課務、設備及其他教務事項。分設有註冊、課務、

# 國立臺東專科學校校務基金

## 業務計畫及預算說明

中華民國 97 年度

- 教學(高職)、設備(高職)及特殊教育 5 組。
- 2、學生事務處：掌理生活輔導、課外活動指導、衛生保健及其他輔導事項。分設有生活輔導、課外活動、衛生保健、體育運動、訓育(高職)5 組。
  - 3、總務處：掌理文書、事務、出納、營繕、保管、環境安全衛生及其他總務事項。分設有文書、事務、出納、營繕、保管、環境安全衛生 6 組。
  - 4、實習就業輔導處：掌理學校技術研究發展及服務、產學合作、實習就業輔導等事項。分設有實習(高職)、技術合作、就業輔導 3 組。
  - 5、圖書館：負責蒐集教學及研究資料，提供圖書資訊服務。分設技術服務、讀者服務 2 組。
  - 6、電子計算機中心：掌理電子計算機中心業務事項。分設行政教學及系統管理 2 組。
  - 7、學生輔導中心：掌理規劃維護及增進學生心理輔導與諮詢相關事項。
  - 8、秘書室：承辦校長交辦事項，掌理秘書事務。
  - 9、軍訓室：掌理學生軍訓之規劃與教學，並協助學生輔導事項。
  - 10、人事室：依法辦理人事管理事項。
  - 11、會計室：依法辦理歲計、會計，並兼辦統計等事項。
  - 12、通識教育中心：辦理通識教育相關事項。
  - 13、夜間部：掌理專科夜間進修工作等事項。
  - 13、進修學校：掌理高職生夜間進修工作等事項。
  - 14、推廣教育部：掌理推廣教育工作等事項。
- (三)本校設下列各種委員會：
- 設有經費稽核委員會、教師評審委員會、教師申訴評議委員會、高職教師成績考核委員會、職員人事評審委員會、職員申訴評議委員會、技工友申訴評議委員會、學生申訴評議委員會、性別平等教育委員會、課程委員會、學生輔導委員會、特殊教育推行委員會等。

# 國立臺東專科學校校務基金

## 業務計畫及預算說明

中華民國 97 年度

註：本校法定編制教職員工 224 人，95 年 8 月 1 日自國立臺東高級農工職業學校改制國立臺東專科學校，配合業務推展高職預算員額移置專科，包括正式教職員 205 人，技工 10 人，工友 9 人。

### 三、基金歸類及屬性：

本基金係預算法第 4 條第 1 項第 2 款所定，凡付出仍可收回，而非用於營業之作業基金，並編製附屬單位預算。

### 貳、前年度及上年度已過期間預算執行情形：(上年度預算截至 96 年 6 月 30 日止執行情形)

#### 一、前(95)年度決算結果：無

#### 二、上(96)年度截至 6 月底止預算執行情形：

- (一)業務收入：預計業務收入 1 億 4,633 萬 2 千元，實際業務收入 1 億 5,314 萬 3 千元，較預計數增加 681 萬元 1 千元，增加 4.65%，主要係教育部及各政府教關補助計畫核定之款項等收入。
- (二)業務成本與費用：預計業務成本與費用 1 億 4,625 萬 8 千元，實際業務成本與費用 1 億 4,826 萬 4 千元，增加 200 萬 6 千元，增加 1.37%，主要係核實列支。
- (三)業務外收入：預計業務外收入 63 萬 9 千元，實際業務外收入 229 萬元，增加 165 萬 1 千元，增加 258.37%，主要係利息收入、資產使用及權利金收入、受贈收入、學生破壞公物賠償收入、廠商違約罰款收入、資源回收收入、出售椰子等款。
- (四)業務外費用：預計業務外費用 63 萬 5 千元，實際業務外費用 0 元，減少 5 千元，減少 100%，主要係基於費用撙節核實支出。
- (五)收支短絀：預計賸餘 7 萬 8 千元，實際發生賸餘 716 萬 9 千元，增加 709 萬 1 千元，增加 9,091.03%，主要係因教育部及各政府機關補助計畫核定中之款項等計畫繼續執行中請購尚未核銷所致。
- (六)固定資產支建設改良與擴充：一般建築及設備預算數 1,100 萬元，一般建築及設備實際數 328 萬 3 千元，執行率 29.85%，本校採購設備標案已完成契約責任數尚未付款數 1,015 萬 6 千元。

## 國立臺東專科學校校務基金

## 業務計劃及預算說明

中華民國 97 年度

## 參、業務計畫：

## 一、營運計畫

## (一)、專科教學目標：

- 1、在地化：結合在地資源，提升區域專業技術品質與研究發展能力，配合地區社經資源與產業發展需求，結合區域公私部門資源與研究推廣機構如農業改良場、茶葉改良場臺東分場、水產試驗所臺東分所、史前博物館與各相關產業協會，共同發展培育與訓練在地需求人才，提升地區產業發展與服務品質。
- 2、專業化：建構完整一貫技職教育體系，培育理論與實務兼備之專業技術人才配合教育部強化技職教育體系技術實務取向之政策目標，建立技術職業教育之專業地位與尊嚴，順應社會需求、地方需要與市場競爭性，做前瞻性、長遠性、務實性規劃。無論師資需求、校舍設計、課程發展及教學設備使用均力求精緻與實用，建構基礎至專上技職教育專業能力的一貫完整技職教育體系，以培養出理論與實務兼備之專業技術人才。
- 3、多元化：融合多元族群文化優勢，發展多元文化教育特色，臺東地處花東縱谷南端，自然景觀豐富且保存良好，族群分布包括閩南籍、原住民、客家籍、外省籍及外籍新移民；原住民族群中包括阿美、布農、卑南、魯凱、排灣、雅美、噶瑪蘭等，豐富且獨特的多元文化特色，成為臺東區的重要文化資產，也是臺灣地區族群最多元化的縣市。網羅各界菁英，成立多元文化資源教育中心，建構優質完整多元的技職教育體系與終身學習系統，深化藝文素養。
- 4、國際化—促進國際學術交流，提升專業技術教學與研究能力，配合國家經濟成長、產業發展人力需求、立足企業地球村的國際化趨勢，科技發展日新月異，技職教育的專業技術能力勢必隨著產業升級而同步發展與調整，透過專業技術的研發與教學，國際學術交流，厚植專業技術發展能力，才能培育出符合國家經濟發展產業升級的專業技術人才。

5、本年度培育專科學生 280 人。

## (二)、高職部教學目標：

- 1、配合國家後期中等教育核心課程發展政策，提供學生同時具備升學繼續教育能力與專業技術證照能力，同時兼備專業道德素養，邁向專業技術人才生涯發展機會。
- 2、建構「學生主體學習」、「教師專業自主」、「家長協同參與」、「行政專業服務」的友善校園學習環境。
- 3、結合社區資源，實施策略聯盟，整合校內外技職教育資源，支援專業技能教學，循序提供優質知識技能的教育學習體系，促進社區發展。
- 4、繼續鼓勵教師進修，一方面因應知識經濟時代需求，同時增進學校轉型銜接專科技職教育發展能力，提升競爭力的發展空間。
- 5、因應社會變遷、產業發展潮流與校園革新發展需求，建構學校系統評回饋機制，增進危機風險管理能力。
- 6、本年度培育高職學生 1,500 人。

## (三)、其他目標：

- 1、確立學校發展願景，依「在地化、專業化、多元化、國際化」四大理念，

## 國立臺東專科學校校務基金

## 業務計劃及預算說明

中華民國 97 年度

規劃校園軟、硬體環境設施，以「專業本位、實務導向、倫理規範」落實理念。

- 2、訂定各項組織規程，為校務運作與校務發展之依據，奠定發展所需基礎。
- 3、營造校園豐富人文氣息與景觀，積極進行新校區各項主建築之規劃與建設，充實各項設備。
- 4、聘請國內外具有學術專長或業界具有實務經驗的專家擔任教席。
- 5、結合地方相關產業，例如地區農會經營之各項事業、地方餐廳、飯店、休閒農場等，以提供學生實習機會。
- 6、擴增服務範圍至關山、成功與大武地區，提供偏遠地區之在職教育機會，提升其專業能力。
- 7、定期辦理地區學術研討會、產學技術交流活動，提供高職教師及業界專業人員之學習需求。
- 8、設計校外及國外參訪訪問之實務課程，提升學生視野，增進國內外之交流與合作。
- 9、專科部與高職部組織運作策略：
  - (1)校園融合：專科部規劃校舍校區八公頃，新建校舍建築七棟，校園共用之各項設施計有行政大樓、圖書資訊大樓、體育館及運動場。
  - (2)組織運作：專科部與高職部在組織運作上，總務、人事、會計等行政單位負責兩部之業務。由於專科部與高職部學生之生理發展與心理發展成熟度各有所異，依專科與高職工作內容之共通性與特殊性設計相關職務，以有效輔導管理專科與高職兩部學生。
  - (3)課程設計：專科部旨在培養中階專業技術人才；高職部則著重在基礎技術人才之訓練，課程設計本著「專業本位、實務導向、倫理規範」之精神，除了在各技術領域的需求外，亦加強人文藝術之培養與陶冶。專科部規劃可供高職部學生選修之專業及人文通識課程，以引領高職部學生在整體學習生涯有積極向上提升的機會。
  - (4)教師互動：專科部教師以教學為主，引導學生專業理論與實務課程之學習；高職部教師在技術實作具豐富的經驗，兩部之教師依其專長，為分享兩者之理論與實作的教學心得，定期辦理課程研討會，以增進學校整體的教學環境與教學效益。

## 二、固定資產之建設、改良、擴充與其資金來源及其投資計畫之成本與效益分析：

一般建築及設備計畫，本年度預算編列 1,685 萬 8 千元，均係一次性項目，並由自有資金支應，編列項目如次：

- 1、土地改良物本年度編列 100 萬元，係實習農場圍牆整修工程。
- 2、機械及設備本年度編列 1,134 萬 5 千元，係充實校園基礎網路設備 480 萬元、汰換更新實習設備 300 萬元、充實動力機械科教學設備 150 萬元、充實學校教務行政效能設備 20 萬元、改善學生運動與學生社團活動設備 48 萬 7 千元、充實教學、研究等所需各項設備 135 萬 8 千元。
- 2、交通及運輸設備本年度編列 50 萬元，係充實教學、研究等所需各項設備。
- 3、什項設備本年度編列 401 萬 3 千元，係購置圖書館藏等設備 150 萬元、改善全校環境安全及衛生設備 50 萬元、改善學生運動與學生社團活動設備 101

# 國立臺東專科學校校務基金

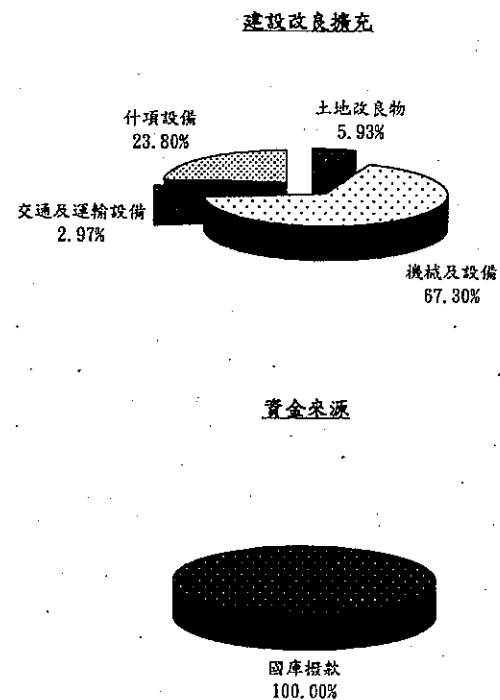
## 業務計劃及預算說明

中華民國 97 年度

萬 3 千元、充實教學、研究及汰換一般行政等所需各項設備 100 萬元。  
96 年度固定資產建設改良擴充及其資金來源圖：

圖1

### 97年度固定資產建設改良擴充及資金來源



單位：新台幣千元

建設改良擴充	97年度預算	資金來源	97年度預算
土地改良物	1,000	自有資金	16,858
機械及設備	11,345	國庫撥款	16,858
交通及運輸設備	500		
什項設備	4,013		
合 計	16,858	合 計	16,858

# 國立臺東專科學校校務基金

## 業務計劃及預算說明

中華民國 97 年度

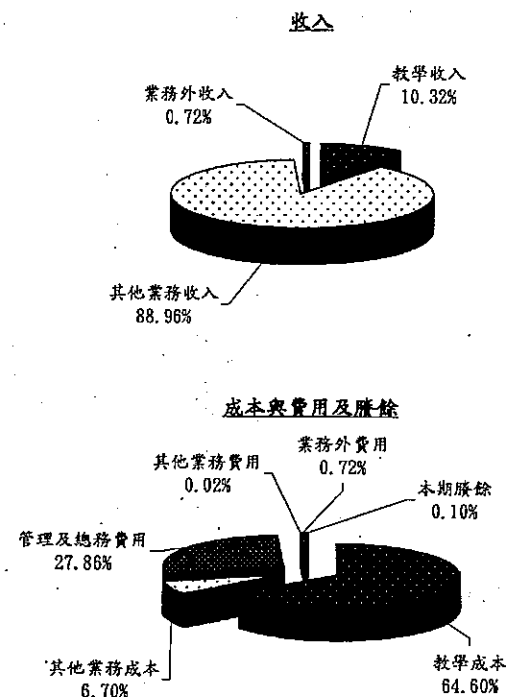
### 肆、預算概要：

#### 一、業務收支及餘絀之預計：

- (一) 業務收入 2 億 7,413 萬 9 千元，主要係學雜費及學校教學研究補助、其他補助、雜項業務等收入，較上年度預算數 2 億 5,482 萬元，計增加 1,931 萬 9 千元，約 7.58%，主要係專科學生、在職進修專班預計人數增加及各政府機構補助計畫及建教合作計畫增加所致。
- (二) 業務成本與費用 2 億 7,385 萬元，主要係教學成本、其他業務成本、管理及總務費用、其他業務費用等，較上年度預算數 2 億 5,465 萬 7 千元，計增加 1,919 萬 3 千元，約 7.54%，主要係學校教學基本需求增加及各級政府機構補助計畫、建教合作計畫估計增加，並增列原住民助學金、各項競賽獎勵金所致。
- (三) 業務外收入 200 萬元，主要係利息收入、資產使用及權利金收入、受贈收入、違約罰款收入、雜項收入等，較上年度預算數 128 萬元，計增加 72 萬元，約 56.25%。主要係利息收入、場地出租、校友捐贈、工程罰款、學生各項證書等收入增加所致。
- (四) 業務外費用 200 萬元，主要係雜項費用，較上年度預算數 128 萬元，計增加 72 萬元，約 56.25%，主要係因工程圖說及各項規費相關費用相對增加所致。
- (五) 業務總收支相抵後，計賸餘 28 萬 9 千元，較上年度預算數 16 萬 3 千元，計增加 12 萬 6 千元，約 77.30%，主要係撙節各項支出所致。
- (六) 本年度及最近 5 年收入、費用及賸餘圖表，詳見下圖。

圖 2

### 97 年度收入、成本與費用及賸餘

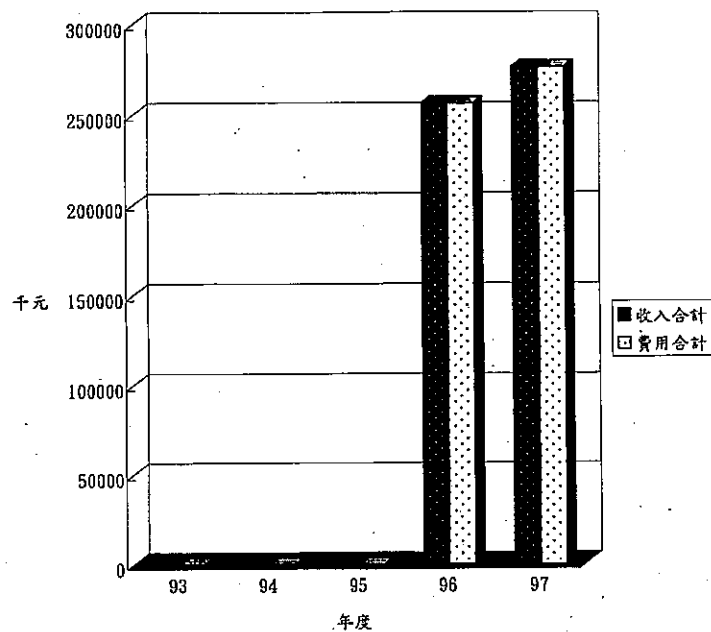


單位：新台幣千元

收入	97 年度預算	成本與費用及賸餘	97 年度預算
業務收入	274,139	業務成本與費用	273,850
教學收入	28,500	教學成本	178,382
其他業務收入	245,639	其他業務成本	18,500
業務外收入	2,000	管理及總務費用	76,918
		其他業務費用	50
		業務外費用	2,000
		本期賸餘	289
收入總額	276,139	成本、費用及賸餘總額	276,139

圖3

最近5年收入與費用



單位: 新台幣千元

項目	年度	93年度決算	94年度決算	95年度決算	96年度預算	97年度預算
收入						
業務收入					254,820	274,139
業務外收入					1,280	2,000
收入合計					256,100	276,139
費用						
業務成本與費用					254,657	273,850
業務外費用					1,280	2,000
費用合計					255,937	275,850
本期餘絀					163	289

國立臺東專科學校校務基金

業務計劃及預算說明

中華民國 97 年度

二、餘絀撥補之預計：

- (一)本年度預計賸餘 28 萬 9 千元，連同以前年度未分配賸餘 16 萬 3 千元，共計 45 萬 2 千元，留待以後年度處理。
- (二)本年度及最近 5 年度賸餘分配圖表，詳見下圖。



圖4

97年度賸餘分配

按分配程序分



未分配賸餘  
100.00%

按所得對象分



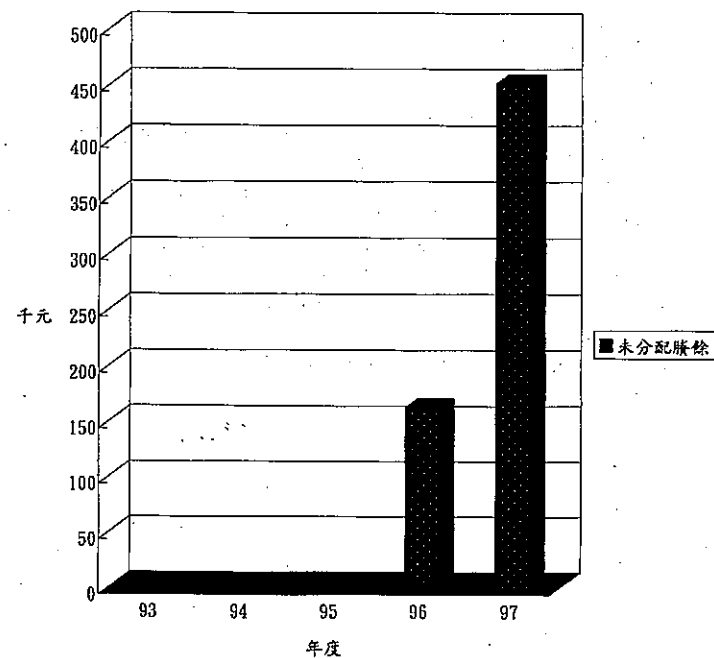
留存非營業基金  
100.00%

單位:新台幣千元

按分配程序分	97年度預算	按所得對象分	97年度預算
填補累積短絀		中央政府所得	
提存公積		留存非營業基金	452
賸餘撥充基金數			
解繳國庫淨額			
其他依法分配數			
未分配賸餘	452		
合 計	452	合 計	452

圖5

最近5年賸餘分配



單位:新台幣千元

項目	年度	93年度決算	94年度決算	95年度決算	96年度預算	97年度預算
賸餘分配						
未分配賸餘					163	452
合 計					163	452

國立臺東專科學校校務基金

業務計劃及預算說明

中華民國 97 年度

三、現金流量之預計：

(一)預計業務活動之現金流入 1,216 萬 1 千元，包括：

1、本期賸餘 28 萬 9 千元。

2、調整非現金項目 1,187 萬 2 千元，係為折舊 15 萬 6 千元、攤銷 20 萬元、流動負債淨增 1,151 萬 6 千元。

(二)投資活動之現金流出 2,765 萬 8 千元，現金流出 2,765 萬 8 千元，包括增加固定資產 1,685 萬 8 千元，增加無形資產 630 萬元、遞延借項 450 萬元。

(三)預計融資活動之現金流入 2,886 萬元，包括增加其他負債 150 萬 2 千元，增加基金 2,735 萬 8 千元。

(四)預計本期現金及約當現金淨增 1,336 萬 3 千元。

(五)期初現金及約當現金 490 萬 6 千元。

(六)預計期末現金及約當現金 1,826 萬 9 千元。

主 要 表

國立臺東專科學校校務基金

收支預計表

中華民國 97年度

單位:新台幣千元

前年度決算數		科 目	本年度預算數		上年度預算數		比較增減(-)	
金 額	%		金 額	%	金 額	%	金 額	%
0		業務收入	274,139	100.00	254,820	100.00	19,319	7.58
0		教學收入	28,500	10.40	26,400	10.36	2,100	7.95
0		學雜費收入	28,000	10.21	26,000	10.20	2,000	7.69
0		建教合作收入	500	0.18	400	0.16	100	25.00
0		其他業務收入	245,639	89.60	228,420	89.64	17,219	7.54
0		學校教學研究補助收入	245,589	89.59	228,420	89.64	17,169	7.52
0		雜項業務收入	50	0.02	0	0.00	50	
0		業務成本與費用	273,850	99.89	254,657	99.94	19,193	7.54
0		教學成本	178,382	65.07	166,752	65.44	11,630	6.97
0		教學研究及訓輔成本	177,882	64.89	166,352	65.28	11,530	6.93
0		建教合作成本	500	0.18	400	0.16	100	25.00
0		其他業務成本	18,500	6.75	18,482	7.25	18	0.10
0		學生公費及獎勵金	18,500	6.75	18,482	7.25	18	0.10
0		管理及總務費用	76,918	28.06	69,423	27.24	7,495	10.80
0		管理費用及總務費用	76,918	28.06	69,423	27.24	7,495	10.80
0		其他業務費用	50	0.02	0	0.00	50	
0		雜項業務費用	50	0.02	0	0.00	50	
0		業務賸餘(短絀-)	289	0.11	163	0.06	126	77.30
0		業務外收入	2,000	0.73	1,280	0.50	720	56.25
0		財務收入	30	0.01	20	0.01	10	50.00
0		利息收入	30	0.01	20	0.01	10	50.00
0		其他業務外收入	1,970	0.72	1,260	0.49	710	56.35
0		資產使用及權利金收入	1,950	0.71	1,250	0.49	700	56.00
0		雜項收入	20	0.01	10	0.00	10	100.00
0		業務外費用	2,000	0.73	1,280	0.50	720	56.25
0		其他業務外費用	2,000	0.73	1,280	0.50	720	56.25
0		雜項費用	2,000	0.73	1,280	0.50	720	56.25
0		業務外賸餘(短絀-)	0	0.00	0	0.00	0	
0		本期賸餘(短絀-)	289	0.11	163	0.06	126	77.30

國立臺東專科學校校務基金  
餘絀撥補預計表

中華民國 97年度

單位:新台幣千元

上年度預算數		項 目	本年度預算數		說 明
金額	%		金額	%	
163	100.00	賸餘之部	452	100.00	
163	100.00	本期賸餘	289	63.94	
		前期未分配賸餘	163	36.06	
		公積轉列數			
		分配之部			
		填補累積短絀			
		提存公積			
		賸餘撥充基金數			
		解繳國庫淨額			
		其他依法分配數			
163	100.00	未分配賸餘	452	100.00	
		短絀之部			
		本期短絀			
		前期待填補之短絀			
		填補之部			
		撥用賸餘			
		撥用公積			
		折減基金			
		國庫撥款			
		待填補之短絀			

國立臺東專科學校校務基金  
現金流量預計表

中華民國 97年度

單位:新台幣千元

項 目	預 算 數	說 明
業務活動之現金流量	12,161	
本期賸餘(短絀-)	289	
調整非現金項目	11,872	
提存呆帳、醫療折讓及短絀	0	
折舊及折耗	156	
土地改良物	0	
房屋及建築	0	
機械及設備	100	
交通及運輸設備	0	
雜項設備	56	
租賃資產	0	
租賃權益改良	0	
代管資產	0	
折耗	0	
攤銷	200	
攤銷電腦軟體	200	
其他攤銷費用	0	
兌換短絀(賸餘-)	0	
處理資產短絀(賸餘-)	0	
債務整理短絀(賸餘-)	0	
其他	0	
其他	0	
房屋及建築	0	
機械及設備	0	
交通及運輸設備	0	
雜項設備	0	
無形資產	0	
購建中固定資產	0	
流動資產淨減(淨增-)	0	
流動負債淨增(淨減-)	11,516	
業務活動之淨現金流入(流出-)	12,161	
投資活動之現金流量	-27,658	
減少流動金融資產及短期貸墊款	0	
減少流動金融資產	0	
減少短期貸款	0	
減少短期墊款	0	
減少投資、長期應收款、貸墊款及備金	0	
減少長期性投資	0	
減少長期應收款	0	
減少長期貸款	0	

國立臺東專科學校校務基金  
現金流量預計表

中華民國 97年度

單位:新台幣千元

項	目	預 算 數	說 明
減少長期墊款		0	
減少準備金		0	
減少固定資產及遞耗資產		0	
減少固定資產		0	
固定資產之減少		0	
土地		0	
土地改良物		0	
房屋及建築		0	
機械及設備		0	
交通及運輸設備		0	
雜項設備		0	
購建中固定資產		0	
減少遞耗資產		0	
減少無形資產、遞延借項及其他資產		0	
減少無形資產		0	
減少遞延借項		0	
減少其他資產		0	
其他投資活動之現金流入		0	
其他投資活動之現金流入		0	
增加流動金融資產及短期貸墊款		0	
增加流動金融資產		0	
增加短期貸款		0	
增加短期墊款		0	
增加投資、長期應收款、貸墊款及準備金		0	
增加長期性投資		0	
增加長期應收款		0	
增加長期貸款		0	
增加長期墊款		0	
增加準備金		0	
增加固定資產及遞耗資產		-16,858	適用預算法編送: 國庫撥款16,858千元,係增置土地改良物 1,000千元、機械設備11,345千元、交通及運輸 設備500千元、雜項設備4,013千元。
增加固定資產		-16,858	
固定資產之增置		-16,858	
土地		0	
土地及改良物		-1,000	
房屋及建築		0	
機械及設備		-11,345	
交通及運輸設備		-500	

國立臺東專科學校校務基金  
現金流量預計表

中華民國 97年度

單位:新台幣千元

項	目	預 算 數	說 明
雜項設備		-4,013	
購建中固定資產		0	
增加遞耗資產		0	
增加無形資產、遞延借項及其他資產		-10,800	適用預算法編送: 國庫撥款10,500千元,係增置無形資產6,000千 元及遞延借項4,500千元,營運資金300千元,係 增置無形資產300千元。
增加無形資產		-6,300	
增加遞延借項		-4,500	
增加其他資產		0	
其他投資活動之現金流出		0	
其他投資活動之現金流出		0	
投資活動之淨現金流入(流出-)		-27,658	
▼融資活動之現金流量		28,860	
增加短期債務、流動金融負債、其他負債及遞延貸項		1,502	
增加短期債務		0	
增加流動金融負債		0	
增加其他負債		1,502	
增加遞延貸項		0	
增加長期負債		0	
增加長期債務		0	
增加非流動金融負債		0	
增加基金、公積及填補短絀		27,358	適用預算法編送: 國庫撥款增置。
增加基金		27,358	
國庫撥款增置固定資產		16,858	
國庫撥款償還貸款		0	
國庫增撥無形資產		6,000	
其他		0	
國庫增撥遞延借項		4,500	
增加公積		0	
撥款填補短絀		0	
其他融資活動之現金流入		0	
其他融資活動之現金流入		0	
減少短期債務、流動金融負債、其他負債及遞延貸項		0	
減少短期債務		0	
減少流動金融負債		0	
減少其他負債		0	
減少遞延貸項		0	
減少長期負債		0	

國立臺東專科學校校務基金  
現金流量預計表

中華民國 97年度

單位:新台幣千元

項	目	預	算	數	說	明
減少長期債務				0		
減少非流動金融負債				0		
減少基金及公積				0		
減少基金				0		
減少公積				0		
賸餘分配款				0		
解繳國庫淨額				0		
其他依法分配款				0		
其他融資活動之現金流出				0		
其他融資活動之現金流出				0		
融資活動之淨現金流入(流出-)				28,860		
▼匯率變動影響數				0		
▼現金及約當現金之淨增(淨減-)				13,363		
▼期初現金及約當現金				4,906		
▼期末現金及約當現金				18,269		
▼不影響現金流量之投資與融資活動						
固定資產與基金同額增加(或減少)之金額				0		
撥入固定資產明細				0		
土地				0		
土地改良物				0		
房屋及建築				0		
機械及設備				0		
交通及運輸設備				0		
雜項設備				0		
購建中固定資產				0		
撥出固定資產明細				0		
土地				0		
土地改良物				0		
房屋及建築				0		
機械及設備				0		
交通及運輸設備				0		
雜項設備				0		
購建中固定資產				0		
受贈固定資產與受贈公積同額增加之金額				0		
受贈固定資產明細				0		
土地				0		
土地改良物				0		
房屋及建築				0		
機械及設備				0		

國立臺東專科學校校務基金  
現金流量預計表

中華民國 97年度

單位:新台幣千元

項	目	預	算	數	說	明
交通及運輸設備				0		
雜項設備				0		
購建中固定資產				0		
租賃資產				0		
其他資產與受贈公積同額增加(+ )或減少(-)之金額				0		
其他資產與受贈公積同額增加之金額(+)				0		
其他資產與受贈公積同額減少之金額(-)				0		
公積轉列基金數				0		
固定資產已無須公用，變更為非公用財產，移交國有財產局接管。				0		
土地				0		
其他資產				0		
其他資產與其他資本公積同額增加(+ )或減少(-)之金額				0		
其他資產與其他資本公積同額增加之金額(+)				0		
其他資產與其他資本公積同額減少之金額(-)				0		
無形資產與基金同額增加(或減少)之金額				0		
撥入無形資產之金額				0		
撥出無形資產之金額				0		
固定資產與暫收及待結轉帳項同額減少				0		
固定資產				0		
土地				0		
土地改良物				0		
房屋及建築				0		
機械及設備				0		
交通及運輸設備				0		
雜項設備				0		
購建中固定資產				0		
盈餘分配與虧損填補之金額				0		
提列(撥用)公積				0		
撥充(折減)基金				0		
提列退撫基金使退休離職準備金及應付退休及離職金同額增或減之數				445	適用預算法編送： 提撥工友退休準備金款。	
提列退撫基金使退休離職準備金及應付退休及離職金同額增(+ )之數				445		
提列退撫基金使退休離職準備金				0		

國立臺東專科學校校務基金  
現金流量預計表

中華民國 97年度

單位:新台幣千元

項 目	預 算 數	說 明
及應付退休及離職金同額減(-)之數		
土地重估增值提列公積部分	0	
固定資產增置與應付未付數同額增(+)-減(-)之金額	0	
固定資產增置	0	
土地	0	
土地改良物	0	
房屋及建築	0	
機械及設備	0	
交通及運輸設備	0	
雜項設備	0	
購建中固定資產	0	
以前年度購建中固定資產科目，於 本次更正調整轉入固定資產科目數	0	
本年度更正調整轉入固定資產科 目數	0	
土地	0	
土地改良物	0	
房屋及建築	0	
機械及設備	0	
交通及運輸設備	0	
雜項設備	0	
購建中固定資產	0	
固定資產與其他應付款同額減少數	0	
固定資產	0	
土地	0	
土地改良物	0	
房屋及建築	0	
機械及設備	0	
交通及運輸設備	0	
雜項設備	0	
購建中固定資產	0	
其他準備金與受贈公積同額增加 (+)或減少(-)之金額	0	
其他準備金與受贈公積同額增加 之金額(+)	0	
其他準備金與受贈公積同額減少 之金額(-)	0	
其他準備金與暫收及待結轉帳項同 額增加(+)或減少(-)之金額	0	
其他準備金與暫收及待結轉帳項 同額增加之金額(+)	0	

國立臺東專科學校校務基金  
現金流量預計表

中華民國 97年度

單位:新台幣千元

項 目	預 算 數	說 明
其他準備金與暫收及待結轉帳項 同額減少之金額(-)	0	
遞延借項與受贈公積同額增加 (+)或減少(-)	0	
遞延借項與受贈公積同額增加 (+)	0	
遞延借項與受贈公積同額減少 (-)	0	
受贈固定資產與受贈公積同額減少 之金額	0	
受贈固定資產明細	0	
土地	0	
土地改良物	0	
房屋及建築	0	
機械及設備	0	
交通及運輸設備	0	
雜項設備	0	
購建中固定資產	0	
受贈無形資產與受贈公積同額增加 (+)或減少(-)之金額	0	
受贈無形資產與受贈公積同額增 加之金額(+)	0	
受贈無形資產與受贈公積同額減 少之金額(-)	0	
代管財產與應付代管資產同額增加 (+)或減少(-)之金額	0	
代管財產與應付代管資產同額增 加之金額(+)	0	
代管財產與應付代管資產同額減 少之金額(-)	0	
長期股權投資與受贈公積同額增 (+)或減少(-)之金額	0	
備抵長期股權投資短絀與未實現長 期股權投資短絀同額增或減金額	0	
備抵長期股權投資短絀與未實現 長期股權投資短絀同額增加之金額	0	
備抵長期股權投資短絀與未實現 長期股權投資短絀同額減少之金額	0	
無形資產增置與應付未付數同額增 加(+)或減少(-)之金額	0	
無形資產增置與應付未付數同額 增加之金額(+)	0	
無形資產增置與應付未付數同額 減少之金額(-)	0	

國立臺東專科學校校務基金  
現金流量預計表

中華民國 97年度

單位:新台幣千元

項 目	預 算 數	說 明
其他準備金與預收收入同額增	0	
(+)減(-)數		
固定資產與基金同額減少數	0	
固定資產明細	0	
土地	0	
土地改良物	0	
房屋及建築	0	
機械及設備	0	
交通及設備	0	
雜項設備	0	
土地與土地重估增值公積同額減少	0	
受贈有價證券與受贈公積同額增加	0	
(+)或減少(-)		
受贈有價證券與受贈公積同額增加(+)	0	
受贈有價證券與受贈公積同額減少(-)	0	
待整理資產與受贈公積同額增	0	
(+)減(-)數		

國立臺東專科學校校務基金  
現金流量預計表補充說明

中華民國 97年度

<p>預計不影響現金流量之投資與融資活動：</p> <p>1、提撥退撫基金使退休離職準備金與應付退休及離職金同額增加445千元，係提撥工友退休金。</p>
---



本 頁 空 白

明 細 表

## 國立臺東專科學校校務基金

~27~

## 教學收入明細表

中華民國 97年度

單位:新台幣千元

科目及營運項目	單位	預 算 數			說 明
		數 量	單 價(元)	金 額	
教學收入				28,500	
學雜費收入				28,000	
日間部				28,000	
專科部	人	280	273.25	10,613	適用預算法編送:
二年制	人	280	273.25	10,613	適用預算法編送: 預估專科餐旅科學費70人*2學期 *20,968元=2,935,520元。 預估專科動力機械科學費70人*2學期 *19,380元=2,713,200元。 預估專科園藝科學費70人*2學期 *18,720元=2,620,800元。 預估專科建築景觀設計科學費70人 *2學期*19,380元=2,713,200元。 (扣除低收入戶減免學雜費370,000元 )配合預算編列至千元增列280元, 合計10,613千元。
高中職	人	1,500	142.29	17,387	適用預算法編送: 預估高職部學費收入日校: 5,400元 *1,296人*2期=13,996,800元(不含特 殊教育學生44人)・進修學校: 3,700元*160人*2期=1,184,000元。 預估高職部雜費: 工科: 1,495元 *894人*2期=2,673,060元・農科: 1,400元*340人*2期=952,000元(不含 特殊教育學生44人)・家事科: 1,430元*62人*2期=177,320元・進修 學校工科1,025元*77人*2期 =157,850元・進修學校家事科: 980元 *83人*2期=162,680元。(扣除前三名 及低收入戶減免學雜費1,916,810元 )配合編列至千元增列100元, 合計 17,387千元。
建教合作收入				500	
其他				500	不適用預算法編送: 勞委會中部辦公室及其他單位委託辦 理訓練、檢定等活動收入。

國立臺東專科學校校務基金  
其他業務收入明細表

中華民國 97年度

單位:新台幣千元

科目及業務項目	預 算 數	說 明
其他業務收入	245,639	適用預算法編送:
學校教學研究補助收入	245,589	
教育部核給年度補助	245,589	適用預算法編送: 教育部補助學校經常收支收入。
雜項業務收入	50	適用預算法編送: 辦理學生轉學、推甄報名費收入。

國立臺東專科學校校務基金  
業務外收入明細表

中華民國 97年度

單位:新台幣千元

科目及業務項目	預 算 數	說 明
業務外收入	2,000	
財務收入	30	
利息收入	30	不適用預算法編送: 估列公庫存款利息款,如估列數。
其他業務外收入	1,970	
資產使用及權利金收入	1,950	不適用預算法編送: 1、高職學生住宿費一學期2,500X2學期X100人=500千元。 2、員工宿舍平均每月20,000X12個月=240千元。 3、大仁技術學院、大漢技術學院及屏東科技大學等單位租借本校教室估列1,210千元。
雜項收入	20	適用預算法編送: 學生各項證書費、工程圖說費及各項雜項收入如估列數。

國立臺東專科學校校務基金  
教學成本明細表  
中華民國 97年度

科目及營運項目	單位	本年度預算數			上年
		數量	平均單位 成本(元)	金額	
教學成本				178,382	
教學研究及訓練成本				177,882	
用人費用				176,083	
正式員額薪資				122,118	
職員薪金				122,118	
超時工作報酬				2,028	
加班費				2,028	
獎金				30,605	
考績獎金				11,595	
年終獎金				14,217	
其他獎金				4,793	
退休及卹償金				9,815	
職員退休及離職金				9,815	
福利費				11,517	
分擔員工保險費				8,460	
其他福利費				3,057	
服務費用				644	
旅運費				374	
國內旅費				374	
專業服務費				270	
專技人員酬金				120	
講課鐘點、稿費及出席審查及查詢費				150	
材料及用品費				599	
使用材料費				599	
設備零件				599	
折舊、折耗及攤銷				356	
機械及設備折舊				100	
機械及設備折舊				100	
什項設備折舊				56	
什項設備折舊				56	
攤銷				200	
攤銷電腦軟體費				200	
會費、捐助、補助、分攤、救助(濟)與交流活動費				200	
會費				50	
學術團體會費				20	
職業團體會費				30	
競賽及交流活動費				150	
技能競賽				150	
建教合作成本				500	

單位:新台幣千元

度 預 算 數		前 年 度 決 算 數	
平均單位 成本(元)	金 額	數 量	平均單位 成本(元)
	166,752		
	166,352		
	164,550		
	110,177		
	110,177		
	1,828		
	1,828		
	30,278		
	11,368		
	13,870		
	5,040		
	9,715		
	9,715		
	12,552		
	8,114		
	4,438		
	770		
	500		
	500		
	270		
	120		
	150		
	479		
	479		
	479		
	353		
	100		
	100		
	53		
	53		
	200		
	200		
	200		
	50		
	20		
	30		
	150		
	150		
	400		

**國立臺東專科學校校務基金**  
**教學成本明細表**  
 中華民國 97年度

科目及營運項目	單位	本年度預算數			上年
		數量	平均單位 成本(元)	金額	
服務費用				200	
旅運費				40	
國內旅費				40	
專業服務費				160	
講課鐘點、稿費及出席審查及查詢費				160	
材料及用品費				300	
使用材料費				150	
設備零件				150	
用品消耗				150	
辦公(事務)用品				150	

單位:新台幣千元

度預算數		前年度決算數	
平均單位 成本(元)	金額	數量	平均單位 成本(元)
	200		
	40		
	40		
	160		
	160		
	200		
	100		
	100		
	100		
	100		

國立臺東專科學校校務基金  
教學成本說明  
中華民國 97年度

5131 教學研究及訓輔成本  
適用預算法編送：  
按專科部3科及高職部11科編列。

5131-110正式員額薪資  
適用預算法編送：  
專科教師28人及高職部教師130人依規定標準編列正式員工之薪資。(詳見員工人數及用人費用彙計表)

5131-113職員薪金  
適用預算法編送：

5131-130超時工作報酬  
適用預算法編送：  
員工超時工作之加(值)班費253千元及未休假加班費1,775千元。

5131-131加班費  
適用預算法編送：

5131-150獎金  
適用預算法編送：  
教師年終獎金、高職部教師考績獎金及退休人員之年終慰問金款。

5131-152考績獎金  
適用預算法編送：

5131-15Y其他獎金  
適用預算法編送：  
退休人員年終慰問金款

5131-160退休及卹償金  
適用預算法編送：  
依規定提撥支給之教員退撫基金、退休及離職金。

5131-180福利費  
適用預算法編送：  
機關負擔員工公保、健保、軍保等8,460千元，強制休假補助、4項補助及其他福利費3,057千元。

5131-200服務費用  
適用預算法編送：  
教學所需之旅費、專業服務費、材料及用品等費用。

5131-230旅運費  
適用預算法編送：  
因公出差旅費。

國立臺東專科學校校務基金  
教學成本說明  
中華民國 97年度

5131-280專業服務費  
適用預算法編送：  
校醫費用預估10,000X12個月款、專家學者出席費用及授課鐘點等費用

5131-300材料及用品費  
適用預算法編送：  
教學所需各項材料及耗用用品等費用。

5131-310使用材料費  
適用預算法編送：  
教學所需設備零件。

5131-500折舊、折耗及攤銷  
適用預算法編送：  
固定資產提列折舊及無形資產攤銷等費用。

5131-700會費、捐助、補助、分攤、救助(濟)與交流活動費  
適用預算法編送：  
參加學術及職業團體之常年會費及臨時費等費用。

5131-750競賽及交流活動費  
適用預算法編送：  
參加技能競賽所需費用。

5132-230旅運費  
不適用預算法編送：  
因公出差旅費等費用。

5132-280專業服務費  
不適用預算法編送：  
辦理各項業務所需專家學者出席費等酬勞等提供服務之費用。

5132-310使用材料費  
不適用預算法編送：  
辦理各項業務所需設備零件等費用。

5132-320用品消耗  
不適用預算法編送：  
辦理各項業務所需消耗品、非消耗品等費用。

國立臺東專科學校校務基金  
其他業務成本明細表

中華民國 97年度

單位:新台幣千元

前年度決算數	上年度預算數	科目及業務計畫項目	本年度預算數
	18,482	其他業務成本	18,500
	18,482	學生公費及獎勵金	18,500
	18,482	會費、捐助、補助、分攤、救助(濟)與交流活動費	18,500
	18,482	捐助、補助與獎助	18,500
	18,482	獎助學員生給與	18,500

國立臺東專科學校校務基金  
其他業務成本說明

中華民國 97年度

5181-720捐助、補助與獎助

適用預算法編送:

- 1、依據教育部補助高級中等學校原住民族籍學生助學金及住宿伙食費用要點編列。預估所需編列數17,986千元。
  - 2、依據特殊教育學生獎助辦法編列。預估所需編列數8千元。
  - 3、依據軍公教遺族、傷殘榮軍子女就學費用優待標準編列。預估所需編列數146千元。
  - 4、依據台灣省立中等學校設置獎助學金要點。預估所需編列數360千元。
- 依據以上規定編列經費支應原住民助學金、特教學生獎助金、學生公費、工讀獎助金等費用。

國立臺東專科學校校務基金  
管理及總務費用明細表

中華民國 97年度

單位:新台幣千元

前年度決算數	上年度預算數	科目及業務計畫項目	本年度預算數
	69,423	管理及總務費用	76,918
	69,423	管理費用及總務費用	76,918
	51,818	用人費用	61,951
	31,846	正式員額薪資	44,742
	24,326	職員薪金	36,846
	7,520	工員工資	7,896
	1,299	超時工作報酬	1,547
	1,299	加班費	1,547
	7,843	獎金	8,135
	3,861	考績獎金	4,039
	3,982	年終獎金	4,096
	6,595	退休及卹償金	2,875
	2,146	職員退休及離職金	2,226
	4,449	工員退休及離職金	649
	4,233	福利費	4,650
	2,464	分擔員工保險費	2,780
	300	體育活動費	300
	1,469	其他福利費	1,570
	2	提繳費	2
	2	提繳工資墊償費用	2
	14,295	服務費用	11,823
	5,150	水電費	4,350
	4,650	工作場所電費	4,000
	500	工作場所水費	350
	700	郵電費	600
	300	郵費	300
	400	電話費	300
	400	旅運費	500
	400	國內旅費	500
	320	印刷裝訂與廣告費	270
	200	印刷及裝訂費	150
	50	廣(公)告費	50
	70	業務宣導費	70
	4,622	修理保養與保固費	3,200
	1,200	一般房屋修護費	1,000
	1,600	機械及設備修護費	1,200
	1,822	什項設備修護費	1,000
	148	保險費	148
	98	一般房屋保險費	98
	50	其他保險費	50
	1,755	一般服務費	1,755

國立臺東專科學校校務基金  
管理及總務費用明細表

中華民國 97年度

單位:新台幣千元

前年度決算數	上年度預算數	科目及業務計畫項目	本年度預算數
	1,755	計時與計件人員酬金	1,755
	800	專業服務費	600
	500	講課鐘點、稿費及出席審查及查詢費	300
	300	委託考選訓練費	300
	400	公共關係費	400
	400	公共關係費	400
	2,160	材料及用品費	2,294
	2,160	使用材料費	1,654
	2,160	設備零件	1,654
		用品消耗	640
		辦公(事務)用品	360
		報章什誌	80
		農業與園藝用品及環境美化費	200
	1,100	租金與利息	800
	500	地租及水租	200
	500	場地租金	200
	600	機器租金	600
	600	電腦軟、硬體租金及使用費	600
	50	稅捐與規費(強制費)	50
	50	規費	50
	50	行政規費與強制費	50



國立臺東專科學校校務基金  
管理及總務費用說明  
中華民國 97年度

51A1-110正式員額薪資

適用預算法編送：  
職員及員工薪資、福利、獎金等費用。

51A1-130超時工作報酬

適用預算法編送：  
員工超時工作之加(值)班費153千元及未休假加班費1,394千元。

51A1-150獎金

適用預算法編送：  
員工依規定支領之年終獎金4,096千元、考績獎金4,039千元。

51A1-160退休及卹償金

適用預算法編送：  
依規定提撥支給之員工退撫基金、退休及離職金。

51A1-180福利費

適用預算法編送：  
依規定機關負擔員工公保、健保、勞保等2,780千元，體育活動費300千元、退休人員三節慰問金、強制休假補助、子女教育補助、生育、結婚、喪葬等補助及其他福利費(含公務人員體檢費用、服務獎章獎勵)1,570千元。

51A1-190提繳費

適用預算法編送：  
依法提繳技工及工友積欠工資墊償基金費用。

51A1-200服務費用

適用預算法編送：  
辦公所需之水電、郵電、旅費、印刷及廣告、修護、保險、公共關係等費用。

51A1-210水電費

適用預算法編送：  
教學辦公場所使用水、電費用。

51A1-220郵電費

適用預算法編送：  
辦公所需郵資、電話費等費用。

51A1-230旅運費

適用預算法編送：  
因公出差旅費等費用。

51A1-240印刷裝訂與廣告費

適用預算法編送：  
印製、裝訂、廣告及業務宣傳等費用。

51A1-250修理保養與保固費

適用預算法編送：  
維持資產正常使用或防止其損壞而修繕及保險、廢棄物清潔費用、公共建築及消防設施定期檢修等費用。

51A1-260保險費

適用預算法編送：  
各種財產保險費。

51A1-270一般服務費

適用預算法編送：  
配合勞務性工作委外辦理所需經費。

51A1-280專業服務費

適用預算法編送：  
聘請專家學者提供服務之費用及法律事務費用等。

國立臺東專科學校校務基金  
管理及總務費用說明  
中華民國 97年度

51A1-290公共關係費

適用預算法編送：  
宴客、招待、婚喪賀儀、餽贈等費用。

51A1-300材料及用品費

適用預算法編送：  
辦公及其他業務所需消耗物料及用品等費用。

51A1-310使用材料費

適用預算法編送：  
辦公及其他業務所需設備零件等費用。

51A1-320用品消耗

適用預算法編送：  
辦公及其他業務所需報章雜誌、消耗品、非消耗品、環境美化等費用、環保及廢棄物清理費用等。

51A1-400租金與利息

適用預算法編送：  
各種租金與利息費用。

51A1-410地租及水租

適用預算法編送：  
空大台東指導中心教學場地租金費用。

51A1-430機器租金

適用預算法編送：  
會計系統及出納、財產系統等使用費用。

51A1-600稅捐與規費(強制費)

適用預算法編送：  
依法繳納之各項稅捐與規費。

國立臺東專科學校校務基金  
其他業務費用明細表

中華民國 97年度

單位:新台幣千元

前年度決算數	上年度預算數	科目及業務計畫項目	本年度預算數
		其他業務費用	50
		雜項業務費用	50
		服務費用	50
		專業服務費	50
		試務甄選費	50

國立臺東專科學校校務基金  
其他業務費用說明

中華民國 97年度

51DY-280專業服務費

適用預算法編送:  
辦理轉學、推甄業務等試務費。

國立臺東專科學校校務基金  
業務外費用明細表

中華民國 97年度

單位:新台幣千元

前年度決算數	上年度預算數	科目及業務計畫項目	本年度預算數
	1,280	業務外費用	2,000
	1,280	其他業務外費用	2,000
	1,280	雜項費用	2,000
	740	服務費用	1,220
	130	水電費	200
	100	工作場所電費	150
	30	工作場所水費	50
	10	印刷裝訂與廣告費	20
	10	印刷及裝訂費	20
	600	修理保養與保固費	1,000
	400	一般房屋修護費	500
	200	宿舍修護費	300
		什項設備修護費	200
	540	材料及用品費	780
	540	用品消耗	780
	320	辦公(事務)用品	440
	220	農業與園藝用品及環境美化費	340

國立臺東專科學校校務基金  
業務外費用說明

中華民國 97年度

- 522Y-210水電費  
不適用預算法編送:  
租借教室所需水電費等費用。
- 522Y-240印刷裝訂與廣告費  
適用預算法編送:  
印製、裝訂學生各項證書費、工程圖說費等費用。
- 522Y-250修理保養與保固費  
不適用預算法編送:  
教室及宿舍等修護費用。
- 522Y-320用品消耗  
不適用預算法編送:  
業務所需消耗品及非消耗品、環境美化等費用。

**國立臺東專科學校校務基金  
固定資產建設改良擴充明細表**

中華民國 97年度

項 目	土 地	土地改良物	房屋及建築	機械及設備	交通及運輸 設 備	什項設備
一般建築及設備計畫	0	1,000	0	11,345	500	4,013
一次性項目	0	1,000	0	11,345	500	4,013
合 計	0	1,000	0	11,345	500	4,013

單位:新台幣千元

租賃資產	租賃權益 改 良	合 計	說 明
0	0	16,858	
0	0	16,858	適用預算法編送: 一、本年度土地改良物經費如下:實習農場圍牆整修工程經費編列1,000千元。  適用預算法編送: 二、本年度機械及設備經費如下: 1.充實校園基礎網路設備計畫:包含過濾伺服器、路由器、不斷電系統、電腦及筆記型電腦等相關設備,以提供全校網路管理業務順利推展。機械設備經費編列4,800千元。  適用預算法編送: 2.「實習設備汰舊換新改善計畫」,因應95暫綱課程實施之需求,故急需汰換各科實習工廠設備,以提高教學品質。機械設備經費編列3,000千元。  適用預算法編送: 3.「充實動力機械科教學設備計畫」,本校於95年8月成立專科,新設動力機械科為使電腦輔助繪圖、汽車設計課程等教學活動,故需增購相關教學設備,機械設備經費編列1,500千元。  適用預算法編送: 4.「充實學校教務行政效能,以提升教師教學品質之設備計畫」:高週可視光感應器(讀卡機)設備,機械設備經費編列200千元。  適用預算法編送: 5.「改善學生運動與學生社團活動計畫」,為提供良好的學生活動支援及提高行政效率,故需增購學生社團活動、學生運動及學生事務相關設備,機械設備487千元、雜項設備1,013千元。  適用預算法編送: 6.「充實教學、研究等所需各項設備」:提供師生良好學習環境及行政部門行政效率,編列機械設備1,358千元、交通及運輸設備500千元、雜項設備1,000千元。共計2,858千元。  適用預算法編送: 三、本年度經費什項設備經費編列如下: 1.購置中文圖書、外文圖書、中文期刊、外文期刊及書架等相關設備。什項設備經費編列1,500千元。  適用預算法編送: 2.改善全校環境安全及衛生設備計畫,本校校區建物消防設備老舊且不足,且為提升教職員工生飲用水衛生與安全性,故需增購消防設備、飲水機及汰換中央飲水設備。什項設備經費編列500千元。
0	0	16,858	

**國立臺東專科學校校務基金**  
**固定資產建設改良擴充資金來源明細表**  
 中華民國 97年度

項 目	自 有 資 金			
	營運資金	出售不適用 資 產	國庫撥款	其 他
一般建築及設備計畫	0	0	16,858	0
一次性項目	0	0	16,858	0
合 計	0	0	16,858	0

單位:新台幣千元

金		外 借 資 金				合 計	
小 金 額	計 %	國內借款	國外借款	小 金 額	計 %	金 額	%
16,858	100.00	0	0	0	0.00	16,858	100.00
16,858	100.00	0	0	0	0.00	16,858	100.00
16,858	100.00	0	0	0	0.00	16,858	100.00

**國立臺東專科學校校務基金**  
**固定資產建設改良擴充計畫預期進度明細表**  
 中華民國 97年度

項 目	全 部 計						
	資 金 來 源						
	投 資 總 額	自 有 資 金			其 他		外借資金
		營運資金	出售不適用 資產	國庫撥款			
一般建築及設備計畫	16,858	0	0	16,858	0		0
一次性項目	16,858	0	0	16,858	0		0
合 計	16,858	0	0	16,858	0		0

單位:新台幣千元

查					預 算 數			
目標 能量	進度 起訖 年月	資金 成本 率%	現值 報酬 率%	收回 年限 (年)	本 年 度		截至本年度累計數	
					金 額	佔全部 計畫%	金 額	佔全部 計畫%
		0.00	0.00		16,858	100.00	16,858	100.00
	97.01 97.12	0.00	0.00		16,858	100.00	16,858	100.00
		0.00	0.00		16,858	100.00	16,858	100.00

國立臺東專科學校校務基金  
資產折舊明細表

中華民國 97年度

單位:新台幣千元

項 目	土 地 改 良 物	房 屋 建 築	機 械 及 設 備	交 通 及 運 輸 設 備	什項設備	租賃資產	租賃權益 改 良	非 業 務 資 產	什項資產	合 計
前年度決算資產 原值										
上年度預計新增 資產原值			126,453	8,797	60,904				236,073	432,227
本年度預計新增 資產原值	1,000		10,845	500	4,013					16,358
資產重估增值額										
本年度(12月底 )資產總額	1,000		137,298	9,297	64,917				236,073	448,585
本年度應提折舊 額			100		56					156
教學成本			100		56					156

1、什項資產236,073千元，不含代管土地資產140,260千元。

國立臺東專科學校校務基金  
資產報廢明細表

中華民國 97年度

單位:新台幣千元

項 目	帳 面 價 值			殘餘價值	報廢損失
	成 本 或 重估價值	已 提 折舊額	淨 額		
固定資產	500	500	0	0	0
機械及設備	500	500	0	0	0

全日本新聞社  
東京新聞  
昭和十一年

本 頁 空 白

参 考 表



## 國立臺東專科學校校務基金

~55~

## 預計平衡表

會計年度:97年

中華民國97年12月31日

單位:新台幣千元

95年12月31日 實際數	96年12月31日 預計數	97年12月31日 預計數	96年12月31日 加減以前年度預算估計差額(+/-)	97年12月31日 調整後預計數	比較增減
0 資產	463,409	45,966	376,333	422,299	41,110
0 流動資產	18,269	4,906	0	4,906	13,363
0 現金	18,269	4,906	0	4,906	13,363
0 銀行存款	18,269	4,906	0	4,906	13,363
0 投資、長期應收款、貸墊款及準備金	3,225	2,780	0	2,780	445
0 準備金	3,225	2,780	0	2,780	445
0 退休及離職準備金	3,225	2,780	0	2,780	445
0 固定資產	54,182	37,480	0	37,480	16,702
0 土地改良物	1,000	0	0	0	1,000
0 土地改良物	1,000	0	0	0	1,000
0 機械及設備	34,160	22,915	0	22,915	11,245
0 機械及設備	137,298	126,453	0	126,453	10,845
0 累計折舊-機械及設備(-)	-103,138	-103,538	0	-103,538	400
0 交通及運輸設備	1,420	920	0	920	500
0 交通及運輸設備	9,297	8,797	0	8,797	500
0 累計折舊-交通及運輸設備(-)	-7,877	-7,877	0	-7,877	0
0 什項設備	17,602	13,645	0	13,645	3,957
0 什項設備	64,917	60,904	0	60,904	4,013
0 累計折舊-什項設備(-)	-47,315	-47,259	0	-47,259	-56
0 無形資產	6,900	800	0	800	6,100
0 無形資產	6,900	800	0	800	6,100
0 電腦軟體	5,283	800	0	800	4,483
0 其他無形資產	1,617	0	0	0	1,617
0 遞延借項	4,500	0	0	0	4,500
0 遞延費用	4,500	0	0	0	4,500
0 遞延費用	4,500	0	0	0	4,500
0 其他資產	376,333	0	376,333	376,333	0
0 什項資產	376,333	0	376,333	376,333	0
0 代管資產	376,333	0	376,333	376,333	0
0 合計	463,409	45,966	376,333	422,299	41,110
0 負債	396,966	7,170	376,333	383,503	13,463
0 流動負債	15,716	4,200	0	4,200	11,516
0 應付款項	15,716	4,200	0	4,200	11,516
0 應付代收款	15,716	4,200	0	4,200	11,516
0 其他負債	381,250	2,970	376,333	379,303	1,947
0 什項負債	381,250	2,970	376,333	379,303	1,947
0 存入保證金	1,692	190	0	190	1,502
0 應付退休及離職金	3,225	2,780	0	2,780	445
0 應付代管資產	376,333	0	376,333	376,333	0

國立臺東專科學校校務基金

預計平衡表

中華民國 97年12月31日

單位:新台幣千元

95年12月31日 實際數	科 目	97年 12月31日 預計數	96年12月31日			比較增減
			預計數	加減以前 年度預算 估計差額(+/-)	調整後預計數	
0	業主權益(淨值)	66,443	38,796	0	38,796	27,647
0	基金	65,991	38,633	0	38,633	27,358
0	基金	65,991	38,633	0	38,633	27,358
0	基金	65,991	38,633	0	38,633	27,358
0	累積餘絀(-)	452	163	0	163	289
0	累積餘絀	452	163	0	163	289
0	累積餘絀	452	163	0	163	289
0	合 計	463,409	45,966	376,333	422,299	41,110

附 註:

1. 信託代理與保證資產科目,本年預算數: \$0 上年預算數: \$0 前年度決算數: \$0  
 2. 信託代理與保證負債科目,本年預算數: \$0 上年預算數: \$0 前年度決算數: \$0

國立臺東專科學校校務基金

5年來主要營運項目分析表

中華民國 97年度

單位:新台幣千元

年度及項目	單位	數 量	單位成本(元) 或平均利(費)率	預 算 數	說 明
本年度預算數					
教學訓輔	人	1,780	99,933.71	177,882	
大專院校	人	280	187,560.71	52,517	
其他(國中、國小、高中職)	人	1,500	83,576.67	125,365	
上年度預算數					
教學訓輔	人	1,650	100,819.39	166,352	
大專院校	人	150	273,246.67	40,987	
其他(國中、國小、高中職)	人	1,500	83,576.67	125,365	

國立臺東專科學校校務基金  
員工人數彙計表  
中華民國 97年度

單位:人

科 目	職別	上年度最高 可進用員額數	本年度 增減(-)數	本年度最高 可進用員額數	說 明
專任人員		67	-1	66	
職員		47	0	47	
	簡任	1	0	1	
	薦任	26	0	26	
	委任	20	0	20	
技工(駕駛)		20	-1	19	
	技工	11	-1	10	
	工友	9	0	9	
教師人員		142	16	158	
教師		142	16	158	
	教授	4	0	4	
	副教授	4	0	4	
	助理教授	4	16	20	
	國立中等學校 教師	130	0	130	
總 計		209	15	224	

本 頁 空 白

**國立臺東專科學校校務基金**  
**用人費用彙計表**  
中華民國 97年度

科 目	正式員 額薪資	聘僱人 員薪資	超時工 作報酬	津 貼	獎 金					退 休	
					年 獎	終 金	考 獎	績 金	績 獎	效 金	其 他
業務總支出部分	166,860	0	3,573	0	18,313	15,634	0	0	0	4,793	12,690
教學成本	122,118	0	2,028	0	14,217	11,595	0	0	0	4,793	9,815
正式人員	122,118	0	2,028	0	14,217	11,595	0	0	0	4,793	9,815
教員	122,118	0	2,028	0	14,217	11,595	0	0	0	4,793	9,815
管理及總務費用	44,742	0	1,545	0	4,096	4,039	0	0	0	0	2,875
正式人員	44,742	0	1,545	0	4,096	4,039	0	0	0	0	2,875
職員	36,846	0	1,218	0	3,156	2,815	0	0	0	0	2,226
工員	7,896	0	327	0	940	1,224	0	0	0	0	649
合 計	166,860	0	3,573	0	18,313	15,634	0	0	0	4,793	12,690
總 計	166,860	0	3,573	0	18,313	15,634	0	0	0	4,793	12,690

單位:新台幣千元

及卹償 卹償金	資遣費	福 利 費					提繳費	合 計	兼任人員 用人費用	總 計
		分擔保 險 費	傷病醫 藥 費	提撥福 利 金	體育活 動 費	其 他				
0	0	11,240	0	0	300	4,627	2	238,034	0	238,034
0	0	8,460	0	0	0	3,057	0	176,083	0	176,083
0	0	8,460	0	0	0	3,057	0	176,083	0	176,083
0	0	8,460	0	0	0	3,057	0	176,083	0	176,083
0	0	2,780	0	0	300	1,570	2	61,951	0	61,951
0	0	2,780	0	0	300	1,570	2	61,951	0	61,951
0	0	2,063	0	0	300	1,250	0	49,874	0	49,874
0	0	717	0	0	0	320	2	12,077	0	12,077
0	0	11,240	0	0	300	4,627	2	238,034	0	238,034
0	0	11,240	0	0	300	4,627	2	238,034	0	238,034

國立臺東專科學校校務基金

各項費用彙計表

中華民國 97年度

前年度決算數	上年度預算數	科目	本年合計	教學成本	其他業務成本
	216,368	用人費用	238,034	176,083	
	142,023	正式員額薪資	166,860	122,118	
	134,503	職員薪金	158,964	122,118	
	7,520	工員工資	7,896		
	3,127	超時工作報酬	3,575	2,028	
	3,127	加班費	3,575	2,028	
	38,121	獎金	38,740	30,605	
	15,229	考績獎金	15,634	11,595	
	17,852	年終獎金	18,313	14,217	
	5,040	其他獎金	4,793	4,793	
	16,310	退休及卹償金	12,690	9,815	
	11,861	職員退休及離職金	12,041	9,815	
	4,449	工員退休及離職金	649		
	16,785	福利費	16,167	11,517	
	10,578	分擔員工保險費	11,240	8,460	
	300	體育活動費	300		
	5,907	其他福利費	4,627	3,057	
	2	提繳費	2		
	2	提繳工資墊償費用	2		
	16,005	服務費用	13,937	844	
	5,280	水電費	4,550		
	4,750	工作場所電費	4,150		
	530	工作場所水費	400		
	700	郵電費	600		
	300	郵費	300		
	400	電話費	300		
	940	旅運費	914	414	
	940	國內旅費	914	414	
	330	印刷裝訂與廣告費	290		
	210	印刷及裝訂費	170		
	50	廣(公)告費	50		
	70	業務宣導費	70		
	5,222	修理保養與保固費	4,200		
	1,600	一般房屋修護費	1,500		
	200	宿舍修護費	300		
	1,600	機械及設備修護費	1,200		
	1,822	什項設備修護費	1,200		
	148	保險費	148		
	98	一般房屋保險費	98		
	50	其他保險費	50		
	1,755	一般服務費	1,755		
	1,755	計時與計件人員酬金	1,755		
	1,230	專業服務費	1,080	430	
	120	專技人員酬金	120	120	
	810	請課鐘點、稿費及出席審查及查詢費	610	310	

單位:新台幣千元

度	預	算	數				
管理及總務費用	其他業務費用	其他業務外費用					
61,951							
44,742							
36,846							
7,896							
1,547							
1,547							
8,135							
4,039							
4,096							
2,875							
2,226							
649							
4,650							
2,780							
300							
1,570							
2							
2							
11,823	50	1,220					
4,350		200					
4,000		150					
350		50					
600							
300							
300							
500							
500							
270		20					
150		20					
50							
70							
3,200		1,000					
1,000		500					
		300					
1,200							
1,000		200					
148							
98							
50							
1,755							
1,755							
600	50						
300							

國立臺東專科學校校務基金

各項費用彙計表

中華民國 97年度

前年度 決算數	上年度 預算數	科目	本年 合計	教學成本	其他業務成本
	300	委託考選訓練費	300		
		試務甄選費	50		
	400	公共關係費	400		
	400	公共關係費	400		
	3,379	材料及用品費	3,973	899	
	2,739	使用材料費	2,403	749	
	2,739	設備零件	2,403	749	
	640	用品消耗	1,570	150	
	420	辦公(事務)用品	950	150	
		報章什誌	80		
	220	農樂與園藝用品及環境美化費	540		
	1,100	租金與利息	800		
	500	地租及水租	200		
	500	場地租金	200		
	600	機器租金	600		
	600	電腦軟、硬體租金及使用費	600		
	353	折舊、折耗及攤銷	356	356	
	100	機械及設備折舊	100	100	
	100	機械及設備折舊	100	100	
	53	什項設備折舊	56	56	
	53	什項設備折舊	56	56	
	200	攤銷	200	200	
	200	攤銷電腦軟體費	200	200	
	50	稅捐與規費(強制費)	50		
	50	規費	50		
	50	行政規費與強制費	50		
	18,682	會費、捐助、補助、分攤、救助(濟)與交流活動費	18,700	200	18,500
	50	會費	50	50	
	20	學術團體會費	20	20	
	30	職業團體會費	30	30	
	18,482	捐助、補助與獎助	18,500		18,500
	18,482	獎助學民生給與	18,500		18,500
	150	競賽及交流活動費	150	150	
	150	技能競賽	150	150	
	255,937	總計	275,850	178,382	18,500

單位:新台幣千元

度	預	算	數			
管理及總務 費用	其他業務費 用	其他業務外 費用				
300						
	50					
400						
400						
2,294		780				
1,654						
1,654						
640		780				
360		440				
80						
200		340				
800						
200						
200						
600						
600						
50						
50						
50						
76,918	50	2,000				

本 頁 空 白

附

錄

國立臺東專科學校校務基金  
購建固定資產預算彙計表  
中華民國 97年度

單位:新台幣千元

編號	計畫名稱	目標能量	全部計畫		各年度分配額		本年度資金		效益分析	
			金額	資金來源與金額	年度	金額	來源	金額		
乙.	一般建築及設備計畫		16,858			16,858		16,858		
	土地改良物		1,000			1,000		1,000		
01	實習農場圍牆整修工程	本校實習農場與附近農民場相依，原有之圍牆多年未曾整修，已於倒塌不堪使用，無法有效區隔，造成學生實習與農場管理困擾，開闢350公尺之圍牆新建以場區隔。	1,000	國庫撥款	1,000	97	1,000	國庫撥款	1,000	適用預算法： 圍牆建區完成後，可有效區隔實習農場與農民之農田空間區隔，幫助農場管理績效與增加學生實習操作之安定感，並能增加校園區塊範圍整體之完整性。
	機械及設備		11,345			11,345		11,345		
01	充實校園基礎網路設備計畫	內容將端伺服器、路由端、伺服器機架(40U)、防火牆、中端伺服器、不斷電系統、遠端監控設備、系統備份裝置、電腦及筆記型電腦、雷射印表機、光纖網路監控設備。	4,800	國庫撥款	4,800	97	4,800	國庫撥款	4,800	適用預算法： 本校升格專科技園基礎網路設備均不足，故需添購網路設備及汰舊換新網路設備，加強網路控管機制，以提供全校網路管理業務順利推展。
02	實習設備汰舊換新改善計畫	1. 園藝科實習設備：電腦割草機、多功能彩色印表機等設備。2. 畜產保健科實習設備：顯微鏡、數位攝影機等設備。3. 家政科實習設備：風冷全凍冰箱、壓(蒸)麵機等設備。4. 食品加工科實習設備：土司切片機等設備。5. 汽車科實習設備：引擎引擎電腦診斷儀器、實習用大型車等設備。6. 資訊科實習設備：桌上型數位IC測試器、數位攝影機等設備。7. 機械科實習設備：CNC銑床電腦設備等設備。8. 建築科實習設備：混凝土切割機等設備。9. 室內空間設計科實習設備：立式車縫紉孔縫、平面縫紉砂光機等設備。10. 實習處實習及教學支援設備：速印機、碎紙式攝影機等設備。	3,000	國庫撥款	3,000	97	3,000	國庫撥款	3,000	適用預算法： 因職業學校95暫綱課程實施之需求及為逐步符合業界所使用之機具設備，並使教師教學方法多元化以提高學生學習效果，故需汰換不符合目前教學所需及老舊不堪使用之各科實習工廠實習及教學設備，以提高教學品質及符合業界所需。
03	充實動力機械科教學設備計畫	機電整合實驗室教學設備及相關教學軟體等設備。	1,500	國庫撥款	1,500	97	1,500	國庫撥款	1,500	適用預算法： 動力機械科於95年8月立科，為使電腦輔助繪圖、汽車設計課程等教學活動實施，故需增購相關教學設備，計畫完成後，能提供本校專科部、高職部及夜間進修班



國立臺東專科學校校務基金  
購建固定資產預算彙計表

中華民國 97年度

單位:新台幣千元

編號	計畫名稱	目標能量	全部計畫		各年度分配額		本年度資金		效益分析	
			金額	資金來源與金額	年度	金額	來源	金額		
									之學員習得研發設計之能力。並藉由創造研發能力之訓練,除了促進地區產業的升級外,並可使城鄉的差距得以縮短。	
04	充實學校教務行政效能,以提昇教師教學品質之設備計畫	高清晰可視光感應器(讀卡機)。	200	國庫撥款	200	97	200	國庫撥款	200	適用預算法: 鑑於本校教務行政工作推行全校抽調、模擬考及支援部分教師教學評量之所需,急需增購至少一臺高清晰可視光感應器(讀卡機),以利教師教學品質之提升,並能有效增進相關評量分析之用。
05	改善學生運動與學生社團活動設備計畫	高清晰彩色數位相機、超清晰透明數位攝影機含布幕、數位攝影機、攜帶式攝影機、足球機、製冰機等設備。	487	國庫撥款	487	97	487	國庫撥款	487	適用預算法: 本校自升格專科後,學生成員除高職部外另增專科部,導致學生事務、學生運動及學生社團等活動大幅增加,故需增購學生社團活動、學生運動及學生事務相關設備,以提供良好的學生活動支援與提高行政效率。
06	充實教學、研究等所需各項設備	筆記型電腦、雷射印表機、電腦、單槍液晶投影機、數位相機、數位攝影機、數位式印表機等設備。	1,358	國庫撥款	1,358	97	1,358	國庫撥款	1,358	適用預算法: 提供師生良好學習環境及行政部門行政效率提高。
	交通及運輸設備		500		500		500		500	
01	充實教學、研究等所需各項設備	充實教學及研究設備。	500	國庫撥款	500	97	500	國庫撥款	500	適用預算法: 提高本校教學、研究及行政等設備,加強行政效率。
	什項設備		4,013		4,013		4,013		4,013	
01	充實圖書館藏等設備計畫	中文圖書、西文圖書、中文期刊、西文期刊及書架等相關設備。	1,500	國庫撥款	1,500	97	1,500	國庫撥款	1,500	適用預算法: 達到升格專科圖書館藏三年內六萬冊規定,強化本校教學研究資源,支援全校師生教學研究,提高師生利用館內資源之興趣,以達到大學圖書館之功能;並提供更完善設備,提高教學研究水準及行政效率。
02	改善全校環境安全及衛生設備計畫	消防與中央飲水機系統相關設備汰舊換新、消防安全設施相關設備如滅火器、出口燈、照明燈、震動探測器、避難器具等設備。飲用水系統相關	500	國庫撥款	500	97	500	國庫撥款	500	適用預算法: 一、本校校區建物之消防設備老舊且不敷使用,使每年在消防安檢上均有檢討意見,消防設備不足使得安全虞慮。故須增購

國立臺東專科學校校務基金  
購建固定資產預算彙計表

中華民國 97年度

單位:新台幣千元

編號	計畫名稱	目標能量	全部計畫		各年度分配額		本年度資金		效益分析	
			金額	資金來源與金額	年度	金額	來源	金額		
		設備如飲水機等設備。							消防設備,以解決問題。二、本校升格專科,辦公及教學空間使用重新分配,導致飲用水機不敷教職員工生使用,為提升教職員工生飲用水衛生及安全性,故需增購飲水機及汰換中央飲水設備。	
03	改善學生運動與學生社團活動設備計畫	可令台無線麥克風系統、無線對講系統含基地台、分離式冷氣機、卡拉ok設備、全校社團看板製作、桌球桌等設備。	1,013	國庫撥款	1,013	97	1,013	國庫撥款	1,013	適用預算法: 本校自升格專科後,學生成員除高職部外另增專科部,導致學生事務、學生運動及學生社團等活動大幅增加,故需增購學生社團活動、學生運動及學生事務相關設備,以提供良好的學生活動支援與提高行政效率。
04	充實教學、研究等所需各項設備及汰換一般行政設備	充實教學及研究設備及辦公室等相關設備。	1,000	國庫撥款	1,000	97	1,000	國庫撥款	1,000	適用預算法: 提高秘書室、進修部、電算中心等單位教學、研究及行政等設備,加強行政效率。
	合計		16,858		16,858		16,858		16,858	

本 頁 空 白

5 項 自 籌 收 支 管 理 報 表

## 國立臺東專科學校校務基金

~71~

## 收支預計表

中華民國 97年度

單位:新台幣千元

前年度決算數		科 目	本年度預算數		上年度預算數		比較增減(-)	
金 額	%		金 額	%	金 額	%	金 額	%
0		業務收入	500	100.00	400	100.00	100	25.00
0		教學收入	500	100.00	400	100.00	100	25.00
0		建教合作收入	500	100.00	400	100.00	100	25.00
0		業務成本與費用	500	100.00	400	100.00	100	25.00
0		教學成本	500	100.00	400	100.00	100	25.00
0		建教合作成本	500	100.00	400	100.00	100	25.00
0		業務賸餘(短絀-)	0	0.00	0	0.00	0	
0		業務外收入	1,980	396.00	1,270	317.50	710	55.91
0		財務收入	30	6.00	20	5.00	10	50.00
0		利息收入	30	6.00	20	5.00	10	50.00
0		其他業務外收入	1,950	390.00	1,250	312.50	700	56.00
0		資產使用及權利金收入	1,950	390.00	1,250	312.50	700	56.00
0		業務外費用	1,980	396.00	1,270	317.50	710	55.91
0		其他業務外費用	1,980	396.00	1,270	317.50	710	55.91
0		雜項費用	1,980	396.00	1,270	317.50	710	55.91
0		業務外賸餘(短絀-)	0	0.00	0	0.00	0	
0		本期賸餘(短絀-)	0	0.00	0	0.00	0	

**國立臺東專科學校校務基金**  
**各項費用彙計表**  
中華民國 97 年度

前年度 決算數	上年度 預算數	科 目	本 年		
			合 計	教學成本	其他業務外 費用
	930	服務費用	1,400	200	1,200
	130	水電費	200		200
	100	工作場所電費	150		150
	30	工作場所水費	50		50
	40	旅運費	40	40	
	40	國內旅費	40	40	
	600	修理保養與保固費	1,000		1,000
	400	一般房屋修護費	500		500
	200	宿舍修護費	300		300
		什項設備修護費	200		200
	160	專業服務費	160	160	
	160	講課鐘點、稿費及出席審查及查詢 費	160	160	
	740	材料及用品費	1,080	300	780
	100	使用材料費	150	150	
	100	設備零件	150	150	
	640	用品消耗	930	150	780
	420	辦公（事務）用品	590	150	440
	220	農業與園藝用品及環境美化費	340		340
	1,670	總 計	2,480	500	1,980

單位:新台幣千元

[illegible]

主辦會計人員：張毓梅 會計室張毓梅

基金主持人：詹卓穎 校長詹卓穎