

12405

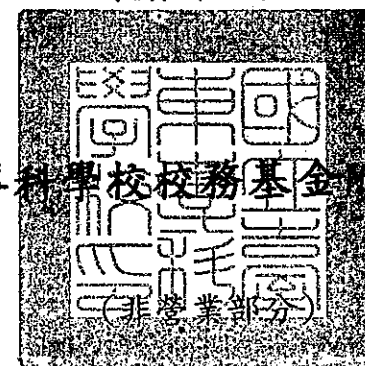
中華民國98年度國立臺東專科學校校務基金附屬單位預算

中華民國98年度

中央政府總預算

教育部主管

國立臺東專科學校校務基金附屬單位預算



國立臺東專科學校編

國立臺東專科學校校務基金

預算目錄

中華民國 98 年度

一、業務計畫及預算說明.....	1-16
二、預算表	
1. 主要表	
(1) 收支預計表及說明.....	17-18
(2) 餘絀撥補預計表.....	19
(3) 現金流量預計表及說明.....	20-24
2. 明細表	
(1) 教學收入明細表.....	25
(2) 其他業務收入明細表.....	26
(3) 業務外收入明細表.....	27
(4) 教學成本明細表及說明.....	28-31
(5) 其他業務成本明細表及說明.....	32-33
(6) 管理及總務費用明細表及說明.....	34-36
(7) 其他業務費用明細表及說明.....	37-38
(8) 業務外費用明細表及說明.....	39-41
(9) 固定資產建設改良擴充明細表.....	42-43
(10) 固定資產建設改良擴充資金來源明細表.....	44-45
(11) 固定資產建設改良擴充計畫預期進度明細表.....	46-47
(12) 資產折舊明細表.....	48
(13) 資產報廢明細表.....	49-50
3. 參考表	
(1) 預計平衡表.....	51
(2) 5年來主要營運項目分析表.....	52
(3) 員工人數彙計表.....	53
(4) 用人費用彙計表.....	54-55
(5) 各項費用彙計表.....	56-57

國立臺東專科學校校務基金

業務計畫及預算說明

中華民國 98 年度

-1-

壹、基金概況：

一、設立宗旨：

本校預算及財務運作，多年來係視同一般行政機關、採行公務預算制度，有關財務收支悉數納入國庫統收統支系統，惟難以形成整體經營理念，同時經費使用限制較多，缺乏彈性，無法切合教學、發展之需要。臺東縣人口約有 25 萬人，目前學制上設有國立臺東大學 1 所。高中職 9 所，其中公立 7 所、私立 2 所、國中 21 所及國小 91 所，獨缺專科學校學制。臺東縣各界為求地方學術文教水準之提升及產業之發展，長久以來無不積極爭取設立專科學校，以開創臺東地區技職教育資源，提升產業所需之各項技術與人力素質。並依據行政院 95 年 07 月 19 日院臺教字第 0950032466 函同意國立臺東高級農工職業學校 95 年 8 月 1 日起改制為專科學校並附設高職部。自 96 年度開始本校依據「國立大學校院校務基金設置條例」第 11 條規定實施校務基金。促使本校自籌部份財源，不僅能加強吸收社會資源投入教育，減輕政府負擔，同時亦能提昇資源使用效率，教授應用科學與技術職能，培養職業道德與倫理，提高辦學績效，促進與社會良性互動關係，奠定造就專門人才，並培養養成實用專業及基層技術人才為宗旨。

二、組織概況：

(一)依據國立臺東專科學校組織規程，置校長 1 人，綜理校務，對外代表本專科，得置副院長 1 至 2 人，襄助校長處理校務。下設各科等教學單位暨教務處、學生事務處、總務處、實習就業輔導處、圖書館、電子計算機中心、學生輔導中心、秘書室、軍訓室、人事室、會計室、通識教育中心、附設高職進修學校、進修推廣部等行政單位。各科掌理業務如下：

1、專科教學單位：辦學目標為培育在地化、專業化、多元化、國際化專門人才，提供高職學生再進修機會，落實終身學習之理念。分設有園藝、餐旅管理、動力機械、建築與景觀設計計 4 科。

2、高職部教學單位：辦學目標配合國家後期中等教育核心課程發展政策，提供學生同時具備升學，繼續教育能力與專業技術證照能力，同時兼備專業道德素養，邁向專業技術人才生涯發展機會，學生主體學習、教師專業自主、家長協同參與、行政專業服務的友善校園學習環境。分設有園藝、畜產保健、食品加工、農業機械、機械、汽車、電機、資訊、建築、室內空間設計、家政 11 科。

3、通識教育中心：在各科專業教育之外，培養學習者通識的能力。

(二)本校設下列處、館、室、中心等行政單位：

1、教務處：掌理註冊、課務、設備及其他教務事項。分設有註冊、課務、

國立臺東專科學校校務基金

業務計畫及預算說明

中華民國 98 年度

教學(高職)、設備(高職)及特殊教育 5 組。

2、學生事務處：掌理生活輔導、課外活動指導、衛生保健及其他輔導事項。

分設有生活輔導、課外活動、衛生保健、體育運動、訓育(高職)5 組。

3、總務處：掌理文書、事務、出納、營繕、保管、環境安全衛生及其他總務事項。分設有文書、事務、出納、營繕保管、環境安全衛生 5 組。

4、實習就業輔導處：掌理學校技術研究發展及服務、產學合作、實習就業輔導等事項。分設有實習(高職)、技術合作、就業輔導 3 組。

5、圖書館：負責蒐集教學及研究資料，提供圖書資訊服務。分設技術服務、讀者服務 2 組。

6、電子計算機中心：掌理電子計算機中心業務事項。分設行政教學及系統管理 2 組。

7、學生輔導中心：掌理規劃維護及增進學生心理輔導與諮詢相關事項。

8、秘書室：承辦校長交辦事項，掌理秘書事務。

9、軍訓室：掌理學生軍訓之規劃與教學，並協助學生輔導事項。

10、人事室：依法辦理人事管理事項。

11、會計室：依法辦理歲計、會計，並兼辦統計等事項。

12、通識教育中心：辦理通識教育相關事項。

13、附設高職進修學校：辦理高職進修學校相關業務，得設教務組、學務組。

14、進修推廣部：管理夜間部、在職進修班、推廣教育等業務，設教務、學務、總務 3 組。

(三)本校設下列各種委員會：

設有教師評審委員會、教師申訴評議委員會、經費稽核委員會、高職教師成績考核委員會、職員人事甄審暨考績委員會、職員申訴評議委員會、技工友申訴評議委員會、學生申訴評議委員會、性別平等教育委員會、課程委員會、學生輔導委員會、特殊教育推行委員會等。

國立臺東專科學校校務基金

業務計畫及預算說明

中華民國 98 年度

註：本校法定編制教職員工 236 人，95 年 8 月 1 日自國立臺東高級農工職業學校改制國立臺東專科學校，配合業務推展高職預算員額移置專科，包括正式教職員 213 人，技工 9 人，工友 6 人及兼任教師 8 人。

三、基金歸類及屬性：

本基金係預算法第 4 條第 1 項第 2 款所定，凡付出仍可收回，而非用於營業之作業基金，並編製附屬單位預算。

貳、前年度及上年度已過期間預算執行情形：(前年度決算結果及上年度預算截至 97 年 6 月 30 日止執行情形)

一、前(96)年度決算結果：

(一)業務收入：決算數 2 億 8,728 萬 9 千元，較預算數 2 億 5,442 萬元，增加 3,286 萬 9 千元，約 12.92%，主要係因新增班、自然增班之補助收入增加與教育部及其他單位補助款增加、各項考試招生報名人數增加報名費收入增加所致。

(二)業務成本與費用：決算數 2 億 8,892 萬 6 千元，較預算數 2 億 5,425 萬 7 千元，增加 3,466 萬 9 千元，約 13.64%，主要係因折舊費用增加、及增加原住民學生獎助學金所致。

(三)業務外收入：決算數 191 萬 7 千元，較預算數 1 萬元，增加 190 萬 7 千元，約 19,070%，主要係因工程違規罰款及借書逾期罰款增加暨學生電腦使用費增加所致。

(四)業務外費用：決算數 10 萬 9 千元，較預算數 1 萬元，增加 9 萬 9 千元，約 992.30%。

(五)收支餘絀：決算賸餘數 17 萬 1 千元，較預算數 16 萬 3 千元，增加 8 千元，約 4.92%。

(六)固定資產支建設改良與擴充：決算數 2,005 萬元(一般建築及設備計畫)，預算數 2,200 萬元(一般建築及設備計畫)，執行率約 91.14%，

二、上(97)年度截至 6 月底止預算執行情形：

(一)業務收入：預計業務收入 1 億 3,737 萬 1 千元，實際業務收入 1 億 5,215 萬 1 千元，較預計數增加 1,478 萬元，約 10.76%，主要係因專科學生、在職進修專班預計人數增加及轉科重補修人數增加所致。

(二)業務成本與費用：預計業務成本與費用 1 億 3,722 萬 9 千元，實際業務成本與費用 1 億 6,101 萬 9 千元，較預計數增加 2,379 萬元，約 17.34%，主要係因提列折舊、原住民獎助學金增加及教育部均衡教育發展計畫獎勵國中畢業生升當地高中職補助增加所致。

(三)業務外收入：預計業務外收入 1 萬元，實際業務外收入 194 萬 9 千元，較預計數增加 193 萬 9 千元，約 19,390%，主要係電腦使用費、廢品拍賣及資源回收等收入。

(四)業務外費用：預計業務外費用 1 萬元，實際業務外費用 0 元，減少 1 萬元，減少 100%，主要係基於費用節節核實支出。

國立臺東專科學校校務基金

業務計畫及預算說明

中華民國 98 年度

~4~

(五)收支餘絀：預計賸餘 14 萬 2 千元，實際發生短絀 691 萬 9 千元，較預計數減少 706 萬 1 千元，約 4,972.54%，主要係因折舊費用增加所致。

(六)固定資產支建設改良與擴充：一般建築及設備預算數 674 萬 3 千元，一般建築及設備實際數 730 萬 6 千元，執行率 108.35%，係改善全校環境安全及衛生設備計畫等積極辦理。

國立臺東專科學校校務基金

業務計畫及預算說明

中華民國 98 年度

~5~

參、業務計畫：

一、營運計畫

(一)、專科教學目標：

- 1、在地化：結合在地資源，提升區域專業技術品質與研究發展能力，配合地區社經資源與產業發展需求，結合區域公私部門資源與研究推廣機構如農業改良場、茶葉改良場臺東分場、水產試驗所臺東分所、史前博物館與各相關產業協會，共同發展培育與訓練在地需求人才，提升地區產業發展與服務品質。
- 2、專業化：建構完整一貫技職教育體系，培育理論與實務兼備之專業技術人才配合教育部強化技職教育體系技術實務取向之政策目標，建立技術職業教育之專業地位與尊嚴，順應社會需求、地方需要與市場競爭性，做前瞻性、長遠性、務實性規劃。無論師資需求、校舍設計、課程發展及教學設備使用均力求精緻與實用，建構基礎至專上技職教育專業能力的一貫完整技職教育體系，以培養出理論與實務兼備之專業技術人才。
- 3、多元化：融合多元族群文化優勢，發展多元文化教育特色，臺東地處花東縱谷南端，自然景觀豐富且保存良好，族群分布包括閩南籍、原住民、客家籍、外省籍及外籍新移民；原住民族群中包括阿美、布農、卑南、魯凱、排灣、雅美、噶瑪蘭等，豐富且獨特的多元文化特色，成為臺東區的重要文化資產，也是臺灣地區族群最多元化的縣市。網羅各界菁英，成立多元文化資源教育中心，建構優質完整多元的技職教育體系與終身學習系統，深化藝文素養。
- 4、國際化—促進國際學術交流，提升專業技術教學與研究能力，配合國家經濟成長、產業發展人力需求、立足企業地球村的國際化趨勢，科技發展日新月異，技職教育的專業技術能力勢必隨著產業升級而同步發展與調整，透過專業技術的研發與教學，國際學術交流，厚植專業技術發展能力，才能培育出符合國家經濟發展產業升級的專業技術人才。
- 5、本年度培育專科學生 280 人與上年度人數相同。

(二)、高職部教學目標：

- 1、配合國家後中等教育核心課程發展政策，提供學生同時具備升學繼續教育能力與專業技術證照能力，同時兼備專業道德素養，邁向專業技術人才生涯發展機會。
- 2、建構「學生主體學習」、「教師專業自主」、「家長協同參與」、「行政專業服務」的友善校園學習環境。
- 3、結合社區資源，實施策略聯盟，整合校內外技職教育資源，支援專業技能教學，循序提供優質知識技能的教育學習體系，促進社區發展。
- 4、繼續鼓勵教師進修，一方面因應知識經濟時代需求，同時增進學校轉型銜接專科技職教育發展能力，提升競爭力的發展空間。
- 5、因應社會變遷、產業發展潮流與校園革新發展需求，建構學校系統評回饋機制，增進危機風險管理能力。
- 6、本年度培育高職學生 1,680 人，較上年度 1,500 人增加 180 人，主要係因本校升格專科後，招生成效較佳所致。

(三)、其他目標：

- 1、確立學校發展願景，依「在地化、專業化、多元化、國際化」四大理念，

國立臺東專科學校校務基金

業務計劃及預算說明

中華民國 98 年度

規劃校園軟、硬體環境設施，以「專業本位、實務導向、倫理規範」落實理念。

- 2、訂定各項組織規程，為校務運作與校務發展之依據，奠定發展所需基礎。
- 3、營造校園豐富人文氣息與景觀，積極進行新校區各項主建築之規劃與建設，充實各項設備。
- 4、聘請國內外具有學術專長或業界具有實務經驗的專家擔任教席。
- 5、結合地方相關產業，例如地區農會經營之各項事業、地方餐廳、飯店、休閒農場等，以提供學生實習機會。
- 6、擴增服務範圍至關山、成功與大武地區，提供偏遠地區之在職教育機會，提升其專業能力。
- 7、定期辦理地區學術研討會、產學技術交流活動，提供高職教師及業界專業人員之學習需求。
- 8、設計校外及國外參觀訪問之實務課程，提升學生視野，增進國內外之交流與合作。
- 9、專科部與高職部組織運作策略：
 - (1) 校園融合：專科部規劃校舍校區八公頃，新建校舍建築七棟，校園共用之各項設施計有行政大樓、圖書資訊大樓、體育館及運動場。
 - (2) 組織運作：專科部與高職部在組織運作上，總務、人事、會計等行政單位負責兩部之業務。由於專科部與高職部學生之生理發展與心理發展成熟度各有所異，依專科與高職工作內容之共通性與特殊性設計相關職務，以有效輔導管理專科與高職兩部學生。
 - (3) 課程設計：專科部旨在培養中階專業技術人才；高職部則著重在基礎技術人才之訓練，課程設計本著「專業本位、實務導向、倫理規範」之精神，除了在各自技術領域的需求外，亦加強人文藝術之培養與陶冶。專科部規劃可供高職部學生選修之專業及人文通識課程，以引領高職部學生在整體學習生涯有積極向上提升的機會。
 - (4) 教師互動：專科部教師以教學為主，引導學生專業理論與實務課程之學習；高職部教師在技術實作具豐富的經驗，兩部之教師依其專長，為分享兩者之理論與實作的教學心得，定期辦理課程研討會，以增進學校整體的教學環境與教學效益。

二、固定資產之建設、改良、擴充與其資金來源及其投資計畫之成本與效益分析：

一般建築及設備計畫，本年度預算編列 1,243 萬 5 千元，均係一次性項目，並由自有資金支應，編列項目如次：

- 1、機械及設備本年度編列 780 萬元，係充實校園資訊安全設備 464 萬元、充實教師教學品質設備 30 萬元、改善健康中心教學及急救設備 50 萬元、充實景觀設計科教學設備 10 萬元、改善消防及高低壓電設備 51 萬元、實習設備汰舊換新改善 171 萬元、充實進修教學、研究等所需各項設備 4 萬元。
- 2、交通及運輸設備本年度編列 127 萬 5 千元，係充實景觀設計科教學設備 6 萬元、實習設備汰舊換新改善 9 萬元、充實管理設備 59 萬元、充實教學、研究等所需各項設備 53 萬 5 千元。
- 3、什項設備本年度編列 336 萬元，係充實教師教學品質設備 10 萬元、充實進修教學、研究等所需各項設備 16 萬元、充實教學、研究等所需各項設備 50

國立臺東專科學校校務基金

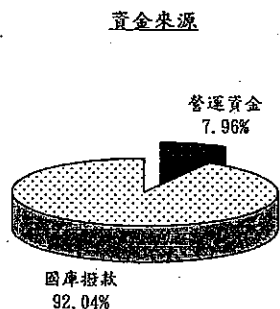
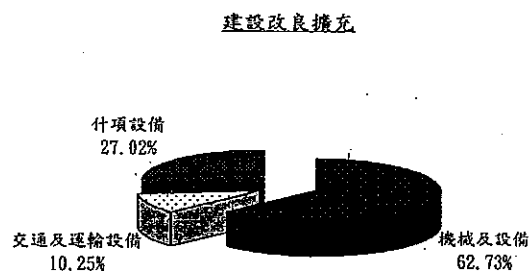
業務計劃及預算說明

中華民國 98 年度

萬元、充實圖書館藏等設備 210 萬元、充實動力機械科教學設備 50 萬元。

98 年度固定資產建設改良擴充及其資金來源圖，詳見下圖。

98年度固定資產建設改良擴充及資金來源



單位:新台幣千元

建設改良擴充	98年度預算	資金來源	98年度預算
機械及設備	7,800	自有資金	12,435
交通及運輸設備	1,275	營運資金	990
什項設備	3,360	國庫撥款	11,445
合計	12,435	合計	12,435

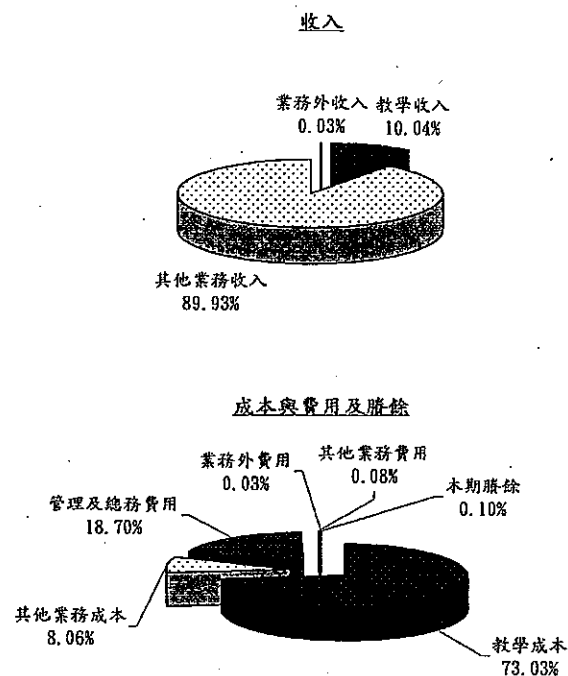
*本表98年度預算數，不包括國立大學校院校務基金設置條例第10條但書列舉之項目—捐贈收入、場地設備管理收入、推廣教育收入、建教合作收入及第7條之1投資取得之有關收益所購(建)置之固定資產。

肆、預算概要：

一、業務收支及餘絀之預計：

- (一) 業務收入 2 億 9,881 萬 6 千元，主要係學雜費及學校教學研究補助、其他補助、雜項業務等收入，較上年度預算數 2 億 7,363 萬 9 千元，計增加 2,517 萬 7 千元，約 9.20%，主要係專科學生、在職進修專班預計人數增加及各單位補助計畫增加所致。
- (二) 業務成本與費用 2 億 9,853 萬 7 千元，主要係教學成本、其他業務成本、管理及總務費用、其他業務費用等，較上年度預算數 2 億 7,335 萬元，計增加 2,518 萬 7 千元，約 9.21%，主要係學校教學基本需求增加及各單位補助計畫估計增加、高職部原住民學生增加導致原住民學生獎助學金相對增列、增列大專校院弱勢學生助學金。
- (三) 業務外收入 10 萬元，主要係違約罰款及雜項收入，較上年度預算數 2 萬元，計增加 8 萬元，約 400%。主要係預估工程罰款、學生各項證書等收入增加所致。
- (四) 業務外費用 9 萬元，主要係雜項費用，較上年度預算數 2 萬元，計增加 7 萬元，約 350%，主要係因各項規費相關費用相對增加所致。
- (五) 業務總收支相抵後，計賸餘 28 萬 9 千元，與上年度預算數 28 萬 9 千元相同。
- (六) 本年度及最近 5 年收入、成本與費用及賸餘圖表，詳見下圖。

98年度收入、成本與費用及賸餘

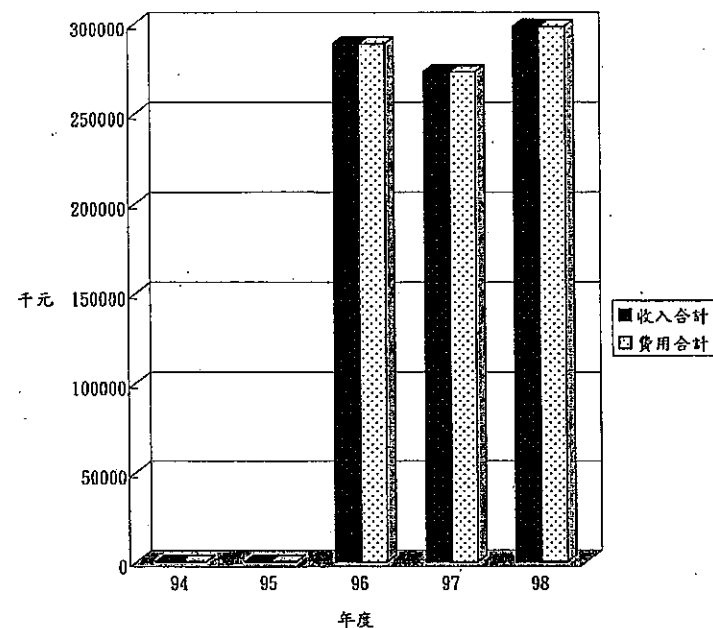


單位:新台幣千元

收入	98年度預算	成本與費用及賸餘	98年度預算
業務收入	298,816	業務成本與費用	298,537
教學收入	30,000	教學成本	218,301
其他業務收入	268,816	其他業務成本	24,100
業務外收入	100	管理及總務費用	55,896
		其他業務費用	240
		業務外費用	90
		本期賸餘	289
收入總額	298,916	成本、費用及賸餘總額	298,916

*本表98年度預算數，不包括國立大學校院校務基金設置條例第10條但書列舉之項目—捐贈收入、場地設備管理收入、推廣教育收入、建教合作收入及第7條之1投資取得之有關收益。

最近5年收入與費用



單位:新台幣千元

項目	年度	94年度決算	95年度決算	96年度預算	97年度預算	98年度預算
收入						
業務收入				287,289	273,639	298,816
業務外收入				1,917	20	100
收入合計				289,206	273,659	298,916
費用						
業務成本與費用				288,926	273,350	298,537
業務外費用				109	20	90
費用合計				289,035	273,370	298,627
本期賸餘				171	289	289

*本表94、95年度決算數、96、97及98年度預算數，不包括國立大學校院校務基金設置條例第10條但書列舉之項目—捐贈收入、場地設備管理收入、推廣教育收入、建教合作收入及第7條之1投資取得之有關收益。

國立臺東專科學校校務基金

業務計劃及預算說明

中華民國 98 年度

~12~

二、餘絀撥補之預計：

- (一)本年度預計賸餘 28 萬 9 千元，連同以前年度未分配賸餘 46 萬元，共計 74 萬 9 千元，留待以後年度處理。
- (二)本年度及最近 5 年賸餘分配圖表，詳見下圖。

圖 4

~13~

98年度賸餘分配

按分配程序分



未分配賸餘
100.00%

按所得對象分



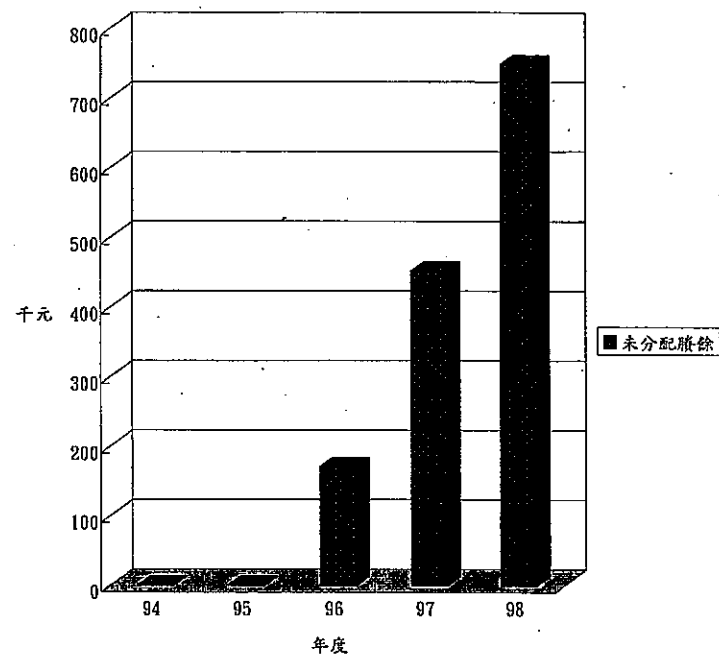
留存非營業基金
100.00%

單位：新台幣千元

按分配程序分	98年度預算	按所得對象分	98年度預算
填補累積短絀		中央政府所得	
提存公積		留存非營業基金	749
賸餘撥充基金數			
解繳國庫淨額			
其他依法分配數			
未分配賸餘	749		
合 計	749	合 計	749

*本表98年度預算數，不包括國立大學校院校務基金設置條例第10條但書列舉之項目—捐贈收入、場地設備管理收入、推廣教育收入、建教合作收入及第7條之1投資取得之有關收益。

最近5年賸餘分配



單位:新台幣千元

項目	年度	94年度決算	95年度決算	96年度預算	97年度預算	98年度預算
賸餘分配						
未分配賸餘				171	452	749
合計				171	452	749

*本表94、95年度決算數、96、97及98年度預算數，不包括國立大學校院校務基金設置條例第10條但書列舉之項目—捐贈收入、場地設備管理收入、推廣教育收入、建教合作收入及第7條之1投資取得之有關收益所產生之賸餘。

三、現金流量之預計：

(一)預計業務活動之現金流入5,206萬元，包括：

1、本期賸餘28萬9千元。

2、調整非現金項目491萬7千元，係為折舊471萬7千元、攤銷20萬元。

(二)預計投資活動之現金流出1,833萬5千元，包括增加固定資產1,243萬5千元、增加無形資產590萬元。

(三)預計融資活動之現金流入624萬9千元，包括增加基金1,684萬5千元、減少其他負債1,059萬6千元。

(四)預計本期現金及約當現金淨減688萬元。

(五)期初現金及約當現金6,784萬3千元。

(六)預計期末現金及約當現金6,096萬3千元。

本 頁 空 白

主 要 表

國立臺東專科學校校務基金

收支預計表

中華民國 98年度

~17~

單位:新台幣千元

前年度決算數		科 目	本年度預算數		上年度預算數		比較增減(-)	
金 額	%		金 額	%	金 額	%	金 額	%
287,289	100.00	業務收入	298,816	100.00	273,639	100.00	25,177	9.20
28,534	9.93	教學收入	30,000	10.04	28,000	10.23	2,000	7.14
28,534	9.93	學雜費收入	33,800	11.31	28,000	10.23	5,800	20.71
0	0.00	學雜費減免(-)	-3,800	-1.27	0	0.00	-3,800	
258,755	90.07	其他業務收入	268,816	89.96	245,639	89.77	23,177	9.44
238,740	83.10	學校教學研究補助收入	265,516	88.86	245,589	89.75	19,927	8.11
19,492	6.78	其他補助收入	3,000	1.00	0	0.00	3,000	
523	0.18	雜項業務收入	300	0.10	50	0.02	250	500.00
288,926	100.57	業務成本與費用	298,537	99.91	273,350	99.89	25,187	9.21
214,838	74.78	教學成本	218,301	73.06	177,882	65.01	40,419	22.72
214,838	74.78	教學研究及訓輔成本	218,301	73.06	177,882	65.01	40,419	22.72
21,560	7.50	其他業務成本	24,100	8.07	18,500	6.76	5,600	30.27
21,560	7.50	學生公費及獎勵金	24,100	8.07	18,500	6.76	5,600	30.27
52,457	18.26	管理及總務費用	55,896	18.71	76,918	28.11	-21,022	-27.33
52,457	18.26	管理費用及總務費用	55,896	18.71	76,918	28.11	-21,022	-27.33
71	0.02	其他業務費用	240	0.08	50	0.02	190	380.00
71	0.02	雜項業務費用	240	0.08	50	0.02	190	380.00
-1,637	-0.57	業務賸餘(短絀-)	279	0.09	289	0.11	-10	-3.46
1,917	0.67	業務外收入	100	0.03	20	0.01	80	400.00
1,917	0.67	其他業務外收入	100	0.03	20	0.01	80	400.00
13	0.00	賠(補)償收入	0	0.00	0	0.00	0	
455	0.16	違規罰款收入	0	0.00	0	0.00	0	
1,449	0.50	雜項收入	100	0.03	20	0.01	80	400.00
109	0.04	業務外費用	90	0.03	20	0.01	70	350.00
109	0.04	其他業務外費用	90	0.03	20	0.01	70	350.00
109	0.04	雜項費用	90	0.03	20	0.01	70	350.00
1,808	0.63	業務外賸餘(短絀-)	10	0.00	0	0.00	10	
171	0.06	本期賸餘(短絀-)	289	0.10	289	0.11	0	0.00

國立臺東專科學校校務基金
收支預計表說明
中華民國 98年度

※本表前年度決算數、本年度及上年度預算數，不包括國立大學校院校務基金設置條例第10條但書列舉之項目—捐贈收入、場地設備管理收入、推廣教育收入、建教合作收入及第7條之1投資取得之有關收益。

國立臺東專科學校校務基金
餘絀撥補預計表
中華民國 98年度

上年度預算數		項 目	本年度預算數		說 明
金 額	%		金 額	%	
452	100.00	賸餘之部	749	100.00	
289	63.94	本期賸餘	289	38.58	
163	36.06	前期未分配賸餘	460	61.42	
		公積轉列數			
		分配之部			
		填補累積短絀			
		提存公積			
		賸餘撥充基金數			
		解繳國庫淨額			
		其他依法分配數			
452	100.00	未分配賸餘	749	100.00	
		短絀之部			
		本期短絀			
		前期待填補之短絀			
		填補之部			
		撥用賸餘			
		撥用公積			
		折減基金			
		國庫撥款			
		待填補之短絀			

※本表本年度及上年度預算數，不包括國立大學校院校務基金設置條例第10條但書列舉之項目—捐贈收入、場地設備管理收入、推廣教育收入、建教合作收入及第7條之1投資取得之有關收益。

國立臺東專科學校校務基金

現金流量預計表

~20~

中華民國 98年度

單位:新台幣千元

項 目	預 算 數	說 明
▼業務活動之現金流量	5,206	
本期賸餘(短絀-)	289	
調整非現金項目	4,917	
業務活動之淨現金流入(流出-)	5,206	
▼投資活動之現金流量	-18,335	
減少流動金融資產及短期貸墊款	0	
減少投資、長期應收款、貸墊款及準備金	0	
減少固定資產及遞耗資產	0	
減少無形資產、遞延借項及其他資產	0	
其他投資活動之現金流入	0	
增加流動金融資產及短期貸墊款	0	
增加投資、長期應收款、貸墊款及準備金	0	
增加固定資產及遞耗資產	-12,435	國庫撥款11,445千元，係增置機械設備7,400千元、交通及運輸設備685千元、雜項設備3,360千元，營運資金990千元，係增置機械設備400千元、交通及運輸設備590千元。
增加無形資產、遞延借項及其他資產	-5,900	國庫撥款5,400千元，係增置無形資產5,400千元及，營運資金500千元，係增置無形資產500千元。
其他投資活動之現金流出	0	
投資活動之淨現金流入(流出-)	-18,335	
▼融資活動之現金流量	6,249	
增加短期債務、流動金融負債、其他負債及遞延貸項	0	
增加長期負債	0	
增加基金、公積及填補短絀	16,845	國庫撥款增置。
其他融資活動之現金流入	0	
減少短期債務、流動金融負債、其他負債及遞延貸項	-10,596	
減少長期負債	0	
減少基金及公積	0	
賸餘分配款	0	
其他融資活動之現金流出	0	
融資活動之淨現金流入(流出-)	6,249	
▼匯率變動影響數	0	
▼現金及約當現金之淨增(淨減-)	-6,880	
▼期初現金及約當現金	67,843	
▼期末現金及約當現金	60,963	
▼不影響現金流量之投資與融資活動		
固定資產與基金同額增加(或減少)	50,159	資產作價撥充基金增加機械及設備31,679千元、交通及運輸設備1,133千元、什項設備17,347千元。

國立臺東專科學校校務基金

現金流量預計表

~21~

中華民國 98年度

單位:新台幣千元

項 目	預 算 數	說 明
-)之金額		元。
受贈固定資產與受贈公積同額增加之金額	0	
其他資產與受贈公積同額增加(+)或減少(-)之金額	0	
公積轉列基金數	0	
固定資產已無須公用，變更為非公用財產，移交國有財產局接管。	0	
其他資產與其他資本公積同額增加(+)或減少(-)之金額	0	
無形資產與基金同額增加(或減少-)之金額	0	
固定資產與暫收及待結轉帳項同額減少	0	
盈餘分配與虧損填補之金額	0	
提列退撫基金使退休離職準備金及應付退休及離職金同額增(減-)數	-445	
土地重估增值提列公積部分	0	
固定資產增置與應付未付數同額增(+)減(-)之金額	0	
以前年度購建中固定資產科目，於本次更正調整轉入固定資產科目數	0	
固定資產與其他應付款同額減少數	0	
其他準備金與受贈公積同額增加(+)或減少(-)之金額	0	
其他準備金與暫收及待結轉帳項同額增加(+)或減少(-)之金額	0	
遞延借項與受贈公積同額增加(+)或減少(-)	0	
受贈固定資產與受贈公積同額減少之金額	0	
受贈無形資產與受贈公積同額增加(+)或減少(-)之金額	0	
代管資產與應付代管資產同額增加(+)或減少(-)之金額	-49,659	
長期股權投資與受贈公積同額增(+)減(-)之金額	0	
備抵長期股權投資短絀與未實現長期股權投資短絀同額增(減-)金額	0	
無形資產增置與應付未付數同額增加(+)或減少(-)之金額	0	
其他準備金與預收收入同額增(+)減(-)數	0	
固定資產與基金同額減少數	0	

國立臺東專科學校校務基金

現金流量預計表

中華民國 98年度

單位:新台幣千元

~22~

項	目	預 算 數	說 明
土地與未實現重估增值同額增加 (+)或減少(-)		0	
受贈有價證券與受贈公積同額增加 (+)或減少(-)		0	
待整理資產與受贈公積同額增 (+)減(-)數		0	

※本表本年度預算數，不包括國立大學校院校務基金設置條例第10條但書列舉之項目—捐贈收入、場地設備管理收入、推廣教育收入、建教合作收入及第7條之1投資取得之有關收益。

國立臺東專科學校校務基金
現金流量預計表補充說明

中華民國 98年度

~23~

預計不影響現金流量之投資與融資活動：

1、提撥退撫基金使退休離職準備金與應付退休及離職金同額減少445千元，係減少工友退休準備金。

本 頁 空 白

明 細 表

國立臺東專科學校校務基金

教學收入明細表

中華民國 98年度

-25-

單位:新台幣千元

科目及營運項目	單位	預 算 數			說 明
		數 量	單 價(元)	金 額	
教學收入				30,000	
學雜費收入				33,800	
日間部				33,800	
專科部	人	280	43,732.14	12,245	
二年制	人	280	43,732.14	12,245	預估專科餐旅科學雜費56人*2學期*24,468元=2,740,416元。 預估專科動力機械科學雜費56人*2學期*21,380元=2,394,560元。 預估專科園藝科學雜費56人*2學期*20,720元=2,320,640元。 預估專科建築景觀設計科學雜費56人*2學期*21,380元=2,394,560元。 預估專科資訊管理科學雜費56人*2學期*21,380元=2,394,560元。 配合算預算編列至千元增列264元,合計12,245千元。
高中職	人	1,680	12,830.35	21,555	預估高職部學費收入日校:5,400元*1,453人*2期=15,692,400元(不含特殊教育學生57人)。 進修學校:3,700元*170人*2期=1,258,000元。 預估高職部雜費:工科:1,495元*996人*2期=2,978,040元。 農科:1,400元*347人*2期=971,600元(不含特殊教育學生57人)。 家事科:1,430元*110人*2期=314,600元。 進修學校工科1,025元*79人*2期=161,950元。 進修學校家事科:980元*91人*2期=178,360元。 配合編列至千元增列50元,合計21,555千元。
學雜費減免(-)				-3,800	扣除低收入戶及清寒前三名減免學雜費3,800千元。

※本表本年度預算數,不包括國立大學校院校務基金設置條例第10條但書列舉之項目—捐贈收入、場地設備管理收入、推廣教育收入、建教合作收入及第7條之1投資取得之有關收益。

國立臺東專科學校校務基金
其他業務收入明細表
中華民國 98年度

單位:新台幣千元

科目及業務項目	預 算 數	說 明
其他業務收入	268,816	
學校教學研究補助收入	265,516	
教育部核給年度補助	265,516	教育部補助學校經常收支之收入。
其他補助收入	3,000	教育部及其他各級政府機關專案補助款等屬經常收支性質之收入。
雜項業務收入	300	辦理學生轉學、推甄報名費收入。

※本表本年度預算數，不包括國立大學校院校務基金設置條例第10條但書列舉之項目—捐贈收入、場地設備管理收入、推廣教育收入、建教合作收入及第7條之1投資取得之有關收益。

國立臺東專科學校校務基金
業務外收入明細表
中華民國 98年度

單位:新台幣千元

科目及業務項目	預 算 數	說 明
業務外收入	100	
其他業務外收入	100	
雜項收入	100	學生各項證書費、工程圖說費及各項雜項收入如估列數。

※本表本年度預算數，不包括國立大學校院校務基金設置條例第10條但書列舉之項目—捐贈收入、場地設備管理收入、推廣教育收入、建教合作收入及第7條之1投資取得之有關收益。

國立臺東專科學校校務基金

教學成本明細表

中華民國 98年度

科目及營運項目	單位	本年度預算數			上年
		數量	平均單位 成本(元)	金額	
教學成本				218,301	
教學研究及訓輔成本				218,301	
用人費用				198,821	
正式員額薪資				138,947	
聘僱及兼職人員薪資				1,804	
超時工作報酬				1,763	
獎金				32,131	
退休及卹償金				10,816	
福利費				13,360	
服務費用				5,479	
水電費				70	
郵電費				150	
旅運費				1,144	
印刷裝訂與廣告費				811	
修理保養及保固費				1,000	
保險費				50	
一般服務費				1,449	
專業服務費				805	
材料及用品費				7,254	
使用材料費				6,804	
用品消耗				450	
租金與利息				580	
機器租金				530	
交通及運輸設備租金				50	
折舊、折耗及攤銷				4,917	
機械及設備折舊				2,067	
交通及運輸設備折舊				225	
什項設備折舊				1,625	
代管資產折舊				800	
攤銷				200	
會費、捐助、補助、分攤、救助(濟)與交流活動費				1,250	
會費				50	
競賽及交流活動費				1,200	

※本表前年度決算數、本年度及上年度預算數，不包括國立大學校院校務基金設置條例第10條但書列舉之項目—捐贈收入、場地設備管理收入、推廣教育收入、建教合作收入及第7條之1投資取得之有關收益所產生之支出。

單位:新台幣千元

度預算數		前年度決算數		
平均單位 成本(元)	金額	數量	平均單位 成本(元)	金額
	177,882			214,838
	177,882			214,838
	176,083			172,726
	122,118			118,127
				3,088
	2,028			136
	30,605			28,076
	9,815			9,210
	11,517			14,089
	644			10,730
				62
				120
	374			1,238
				837
				1,350
				125
				1,499
	270			5,499
	599			14,383
	599			8,920
				5,463
				949
				813
				136
	356			15,710
	100			6,140
				233
	56			1,881
				7,456
	200			
	200			340
	50			29
	150			311

國立臺東專科學校校務基金

教學成本說明

中華民國 98年度

~30~

- 5131 教學研究及訓輔成本
按專科部5科及高職部11科編列。
- 5131-110正式員額薪資
專科教師36人及高職部教師130人依規定標準編列正式員工之薪資。(詳見員工人數及用人費用彙計表)
- 5131-120時僱及兼職人員薪資
兼任教師鐘點費。
- 5131-130超時工作報酬
員工超時工作之加(值)班費91千元及未休假加班費1,672千元。
- 5131-150獎金
教師年終獎金、高職部教師考績獎金及退休人員之年終慰問金款。
- 5131-15Y其他獎金
退休人員年終慰問金款
- 5131-160退休及卹償金
依規定提撥支給之教員退撫基金、退休及離職金。
- 5131-180福利費
機關負擔員工公保、健保、軍保等9,734千元，強制休假補助、4項補助及其他福利費3,626千元。
- 5131-200服務費用
教學所需之水電、郵電、旅費、印刷裝訂及廣告、專業服務費、材料及用品等費用。
- 5131-210水電費
教學所需之氣體費。
- 5131-220郵電費
教學所需郵費。
- 5131-230旅運費
因公出差旅費、國外出國旅費、員工通勤交通費、貨物運費等。(國外出國旅費為推動科技旅費100千元)
- 5131-240印刷裝訂與廣告費
教學所需印製、裝訂各項教材費用及業務宣導費用等款。
- 5131-250修理保養及保固費
教學設備、儀器、電腦、學生宿舍、實習工場等修繕及保養費用。
- 5131-260保險費
學生校外教學、研習等保險費用。
- 5131-270一般服務費
專案計畫專兼任助理薪資、勞健保等臨時工資。
- 5131-280專業服務費
校醫費用預估10,000X12個月款、專家學者出席費用及授課鐘點等費用。
- 5131-300材料及用品費
教學所需各項材料及耗用用品等費用。
- 5131-310使用材料費
教學所需原料、物料、燃料、油脂、設備零件等費用(含其它補助收入1,000千元)。
- 5131-320用品消耗
教學用辦公用品、報章雜誌、化學藥劑與實驗用品、食品等費用。編列推動科技發展經費782千元。
- 5131-400租金與利息
各項機器設備租金。
- 5131-430機器租金
電腦軟硬體使用費及機器租金等費用。

國立臺東專科學校校務基金

教學成本說明

中華民國 98年度

~31~

- 5131-440交通及運輸設備租金
交通及運輸設備租金。
- 5131-500折舊、折耗及攤銷
固定資產提列折舊及無形資產攤銷等費用(含其它補助收入1,000千元)。
- 5131-700會費、捐助、補助、分攤、救助(濟)與交流活動費
參加學術及職業團體之常年會費及臨時費等費用。
- 5131-750競賽及交流活動費
參加技能競賽所需費用(含其他補助收入1,000千元)。

國立臺東專科學校校務基金
其他業務成本明細表

中華民國 98年度

單位:新台幣千元

前年度決算數	上年度預算數	科目及業務計畫項目	本年度預算數
21,560	18,500	其他業務成本	24,100
21,560	18,500	學生公費及獎勵金	24,100
21,560	18,500	會費、捐助、補助、分攤、救助(濟)與交流活動費	24,100
21,560	18,500	捐助、補助與獎助	24,100

※本表前年度決算數、本年度及上年度預算數，不包括國立大學校院校務基金設置條例第10條但書列舉之項目：捐贈收入、場地設備管理收入、推廣教育收入、建教合作收入及第7條之1投資取得之有關收益所產生之支出。

國立臺東專科學校校務基金
其他業務成本說明

中華民國 98年度

5181-720捐助、補助與獎助

- 1、依據教育部補助高級中等學校原住民民族籍學生助學金及住宿伙食費用要點編列。預估所需編列數20,992千元。
 - 2、依據特殊教育學生獎助辦法編列。預估所需編列數18千元。
 - 3、依據軍公教遺族、傷殘榮軍子女就學費用優待標準編列。預估所需編列數400千元。
 - 4、依據台灣省立中等學校設置獎助學金要點及大專校院弱勢學生助學金等。預估所需編列數2,690千元。
- 依據以上規定編列經費支應原住民助學金、特教學生獎助金、學生公費、工讀獎助金等費用。

國立臺東專科學校校務基金
管理及總務費用明細表

中華民國 98年度

單位:新台幣千元

前年度決算數	上年度預算數	科目及業務計畫項目	本年度預算數
52,457	76,918	管理及總務費用	55,896
52,457	76,918	管理費用及總務費用	55,896
43,545	61,951	用人費用	49,061
28,966	44,742	正式員額薪資	36,190
216		聘僱及兼職人員薪資	
917	1,547	超時工作報酬	1,310
6,532	8,135	獎金	7,057
4,532	2,875	退休及卹償金	2,102
2,382	4,650	福利費	2,400
	2	提繳費	2
4,298	11,823	服務費用	5,880
1,278	4,350	水電費	3,500
280	600	郵電費	300
214	500	旅運費	210
165	270	印刷裝訂與廣告費	50
1,405	3,200	修理保養及保固費	965
91	148	保險費	105
	1,755	一般服務費	50
481	600	專業服務費	300
384	400	公共關係費	400
599	2,294	材料及用品費	285
96	1,654	使用材料費	95
503	640	用品消耗	190
620	800	租金與利息	650
	200	地租及水租	50
620	600	機器租金	600
3,386		折舊、折耗及攤銷	
2,003		機械及設備折舊	
98		交通及運輸設備折舊	
1,285		什項設備折舊	
9	50	稅捐與規費(強制費)	20
9	50	規費	20

※本表前年度決算數、本年度及上年度預算數，不包括國立大學校院校務基金設置條例第10條但書列舉之項目一捐贈收入、場地設備管理收入、推廣教育收入、建教合作收入及第7條之1投資取得之有關收益所產生之支出。

國立臺東專科學校校務基金
管理及總務費用說明

中華民國 98年度

51A1-100 用人費用	職員47人及技工9人、工友6人薪資、福利、獎金等費用。
51A1-110 正式員額薪資	職員47人及工員15人依規定標準編列正式員工薪資。
51A1-130 超時工作報酬	員工超時工作之加(值)班費141千元及未休假加班費1,169千元。
51A1-150 獎金	員工依規定支領之年終獎金3,740千元、考績獎金3,317千元。
51A1-160 退休及卹償金	依規定提撥支給之員工退撫基金、退休及離職金。
51A1-180 福利費	依規定機關負擔員工公保、健保、勞保等1,680千元、體育活動費300千元、退休人員三節慰問金、強制休假補助、子女教育補助、生育、結婚、喪葬等補助及其他福利費(含公務人員體檢費用、服務獎章獎勵)420千元。
51A1-190 提繳費	依法提繳技工及工友積欠工資墊償基金費用。
51A1-200 服務費用	辦公所需之水電、郵電、旅費、印刷及廣告、修護、保險、公共關係等費用。
51A1-210 水電費	教學辦公場所使用水、電費用。
51A1-220 郵電費	辦公所需郵資、電話費等費用。
51A1-230 旅運費	因公出差旅費及職員、工友、技工通勤交通費及貨物運送等費用。
51A1-240 印刷裝訂與廣告費	印製、裝訂、廣告及業務宣傳等費用。
51A1-250 修理保養及保固費	維持資產正常使用或防止其損壞而修繕及保險、廢棄物清潔費用、公共建築及消防設施定期檢修等費用。
51A1-260 保險費	各種財產保險費。
51A1-270 一般服務費	配合勞務性工作委外辦理所需經費。
51A1-280 專業服務費	聘請專家學者提供服務之費用及法律事務費用等。
51A1-290 公共關係費	婚喪喜慶花籃、輓聯、禮金、因公招待、餐費、餽贈等費用。
51A1-300 材料及用品費	辦公及其他業務所需消耗物料及用品等費用。
51A1-310 使用材料費	辦公及其他業務所需設備零件等費用。
51A1-320 用品消耗	辦公及其他業務所需報章雜誌、消耗品、非消耗品、環境美化等費用、環保及廢棄物清理費用等。
51A1-400 租金與利息	各種租金與利息費用。

國立臺東專科學校校務基金
管理及總務費用說明
中華民國 98年度

51A1-410地租及水租
空大台東指導中心教學場地租金費用。

51A1-430機器租金
會計系統及出納、財產系統等使用費用。

51A1-600稅捐與規費(強制費)
依法繳納之各項稅捐與規費。

國立臺東專科學校校務基金
其他業務費用明細表
中華民國 98年度

~37~
單位:新台幣千元

前年度決算數	上年度預算數	科目及業務計畫項目	本年度預算數
71	50	其他業務費用	240
71	50	雜項業務費用	240
71	50	服務費用	240
71	50	專業服務費	240

※本表前年度決算數、本年度及上年度預算數，不包括國立大學校院校務基金設置條例第10條但書列舉之項目—捐贈收入、場地設備管理收入、推廣教育收入、建教合作收入及第7條之1投資取得之有關收益所產生之支出。

國立臺東專科學校校務基金
其他業務費用說明
中華民國 98年度

51DY-280專業服務費
辦理轉學、推甄業務等試務費。

國立臺東專科學校校務基金
業務外費用明細表
中華民國 98年度

單位:新台幣千元

前年度決算數	上年度預算數	科 目 及 業 務 計 畫 項 目	本年度預算數
109	20	業務外費用	90
109	20	其他業務外費用	90
109	20	雜項費用	90
109	20	服務費用	90
	20	印刷裝訂與廣告費	30
109		專業服務費	60

※本表前年度決算數、本年度及上年度預算數，不包括國立大學校院校務基金設置條例第10條但書列舉之項目一捐贈收入、場地設備管理收入、推廣教育收入、建教合作收入及第7條之1投資取得之有關收益所產生之支出。

522Y-240印刷裝訂與廣告費

印製、裝訂學生各項證書費、工程圖說費等費用。

522Y-280專業服務費

工程圖說等評圖等費用。

本 頁 空 白

國立臺東專科學校校務基金
固定資產建設改良擴充明細表
中華民國 98年度

項 目	土 地	土地改良物	房屋及建築	機械及設備	交通及運輸設備	什項設備
一般建築及設備計畫	0	0	0	7,800	1,275	3,360
一次項目	0	0	0	7,800	1,275	3,360
合 計	0	0	0	7,800	1,275	3,360

※本表本年度預算數，不包括國立大學校院校務基金設置條例第10條但書列舉之項目一捐贈收入、場地設備管理收入、推廣教育收入、建教合作收入及第7條之1投資取得之有關收益所購(建)置之固定資產。

單位:新台幣千元

租賃資產	租賃權益改良	合 計	說 明
0	0	12,435	
0	0	12,435	<p>一、本年度機械及設備經費如下：</p> <p>1.「充實校園資訊安全設備」計畫：包含中階防火牆、伺服器、不斷電系統、系統備份軟體、無線網路設備、電腦及筆記型電腦、印表機、光纖相關硬體、電力系統、高架地板、交換器等設備。以提供全校網路管理業務順利開展。機械設備經費編列4,640千元。</p> <p>2.「充實教師教學品質之設備計畫」：鑒於本校教務行政工作推行全校抽測、模擬考及支援部分教師教學群體之所需，機械設備經費編列300千元、什項設備經費編列100千元。</p> <p>3.「改善健康中心教學及急救設備計畫」：本校健康中心擔負教學、健檢及緊急救護之業務，唯長期以來並未充分經費充實相關設備，嚴重影響教學及師生之健康維護，機械設備經費編列500千元。</p> <p>4.「充實景觀設計科教學設備計畫」：A3雷射印表機及材料試驗室平板車，充實學習環境設備，提高學習效率。機械設備經費編列100千元、交通運輸設備經費編列60千元。</p> <p>5.「改善消防及高低壓電設備計畫」：本校舊校區建物之消防設備老舊且數量甚多，使本校在消防安檢上有安全虞慮，故需汰舊換新並增購節能省電相關設備，機械設備經費編列510千元。</p> <p>6.「實習設備汰舊換新改善計畫」：持續增置職校實施95暫網課程之所需，故急需汰換不符合目前教學所需及老舊不堪使用之各科實習工廠實習及教學設備，以提高教學品質。機械設備經費編列1,710千元、交通運輸設備經費編列90千元。</p> <p>7.「充實進修教學、研究等所需各項設備計畫」：因設備老舊，維持教學運作，提昇研究及學習品質，故需汰換。機械設備經費編列40千元、什項設備經費編列160千元。</p> <p>三、本年度交通及運輸設備經費編列如下：</p> <p>1.「充實管理設備計畫」：本校自96年由高職升格專科，無任何公務車輛，擬由營運資金添購首長座車1臺。交通及運輸設備經費編列590千元。</p> <p>2.「充實教學、研究等所需各項設備」：因設備老舊，維持教學運作，提昇研究及學習品質，故需汰換。交通及運輸設備經費編列535千元、什項設備經費編列500千元。</p> <p>四、本年度什項設備經費編列如下：</p> <p>1.充實圖書館藏等設備計畫，中西圖書及圖書館安全系統(含偵測主機組、通道地氈、桌上型感應機等相關設備)等，強化本校教學研究資源，提高教學研究水準及行政效率，什項設備經費編列2,100千元。</p> <p>2.「充實動力機械科教學設備計畫」：為設立動力機械科辦公室，部分共用或無法搬運之辦公室設備需重新添置，以利教學環境之改善。什項設備經費編列500千元。</p>
0	0	12,435	

國立臺東專科學校校務基金
固定資產建設改良擴充資金來源明細表
中華民國 98年度

~44~

項 目	自 有 資 金			
	營運資金	出售不適用 資 產	國庫撥款	其 他
一般建築及設備計畫	990	0	11,445	0
一次性項目	990	0	11,445	0
合 計	990	0	11,445	0

※本表本年度預算數，不包括國立大學校院校務基金設置條例第10條但書列舉之項目—捐贈收入、場地設備管理收入、推廣教育收入、建教合作收入及第7條之1投資取得之有關收益所購(建)置之固定資產。

單位:新台幣千元

~45~

金		外 借 資 金				合 計	
小	計	國內借款	國外借款	小	計	金 額	%
金 額	%			金 額	%		
12,435	100.00	0	0	0	0.00	12,435	100.00
12,435	100.00	0	0	0	0.00	12,435	100.00
12,435	100.00	0	0	0	0.00	12,435	100.00

國立臺東專科學校校務基金
固定資產建設改良擴充計畫預期進度明細表
 中華民國 98年度

項 目	全 部 計					
	資 金 來 源					
	投 資 總 額	自 有 資 金				外借資金
		營運資金	出售不適用 資 產	國庫撥款	其 他	
一般建築及設備計畫	12,435	990	0	11,445	0	0
一次性項目	12,435	990	0	11,445	0	0
合 計	12,435	990	0	11,445	0	0

※本表本年度預算數，不包括國立大學校院校務基金設置條例第10條但書列舉之項目—捐贈收入、場地設備管理收入、推廣教育收入、建教合作收入及第7條之1投資取得之有關收益所購(建)置之固定資產。

單位:新台幣千元

畫					預 算 數			
目標 能量	進度 起訖 年月	資金 成本 率%	現值 報酬 率%	收回 年限 (年)	本 年 度		截至本年度累計數	
					金 額	佔全部 計畫%	金 額	佔全部 計畫%
		0.00	0.00		12,435	100.00	12,435	100.00
	98.01 98.12	0.00	0.00		12,435	100.00	12,435	100.00
		0.00	0.00		12,435	100.00	12,435	100.00

國立臺東專科學校校務基金

資產折舊明細表

中華民國 98年度

單位:新台幣千元

~48~

項 目	土 地 改 良 物	房 屋 及 建 築	機 械 及 設 備	交 通 及 運 輸 設 備	什 項 設 備	租 賃 資 產	租 賃 權 益 改 良 資 產	非 業 務 資 產	什 項 資 產 合 計	計
前年度決算資產 原值			170,622	10,890	75,772				236,073	493,357
上年度預計新增 資產原值	1,000		-20,334	-633	-13,334				-49,659	16,358
本年度預計新增 資產原值			18,879	2,208	20,007				-49,659	11,435
資產重估增值額										
本年度(12月底) 資產總額	1,000		189,167	12,465	82,445				236,073	521,150
本年度應提折舊 額			2,067	225	1,625				800	4,717
教學成本			2,067	225	1,625				800	4,717

※本表前年度決算資產原值、本年度及上年度預計新增資產原值，不包括國立大學校院校務基金設置條例第10條但書列舉之項目—捐贈收入、場地設備管理收入、推廣教育收入、建教合作收入及第7條之1投資取得之有關收益98年度所購(建)置之固定資產。
1、什項資產236,073千元，不含代管土地資產140,260千元。

國立臺東專科學校校務基金

資產報廢明細表

中華民國 98年度

單位:新台幣千元

~49~

項 目	帳 面 價 值			殘餘價值	報廢損失
	成 本 或 重估價值	已 提 折舊額	淨 額		
固定資產	1,500	1,500	0	0	0
機械及設備	600	600	0	0	0
交通及運輸設備	200	200	0	0	0
什項設備	700	700	0	0	0

本 頁 空 白

參 考 表

國立臺東專科學校校務基金

預計平衡表

中華民國 98年12月31日

~51~

單位:新台幣千元

96年12月31日 實 際 數	科 目	98年12月31日 預 計 數	97年12月31日 預 計 數	比較增減
519,781	資產	567,484	560,891	6,593
54,900	流動資產	61,383	68,263	-6,880
54,480	現金	60,963	67,843	-6,880
420	預付款項	420	420	0
1,865	投資、長期應收款、貸墊款及準備金	1,865	2,310	-445
1,865	準備金	1,865	2,310	-445
93,959	固定資產	119,679	61,002	58,677
0	土地改良物	1,000	1,000	0
60,999	機械及設備	78,477	41,065	37,412
2,861	交通及運輸設備	4,411	2,228	2,183
30,099	什項設備	35,791	16,709	19,082
180	無形資產	12,080	6,280	5,800
180	無形資產	12,080	6,280	5,800
0	遞延借項	4,400	4,500	-100
0	遞延費用	4,400	4,500	-100
368,877	其他資產	368,077	418,536	-50,459
368,877	什項資產	368,077	418,536	-50,459
519,781	合 計	567,484	560,891	6,593
409,196	負債	411,618	472,318	-60,700
16,151	流動負債	27,667	27,667	0
12,011	應付款項	23,527	23,527	0
4,140	預收款項	4,140	4,140	0
393,045	其他負債	383,951	444,651	-60,700
393,045	什項負債	383,951	444,651	-60,700
110,585	業主權益(淨值)	155,866	88,573	67,293
38,633	基金	132,995	65,991	67,004
38,633	基金	132,995	65,991	67,004
71,781	公積	22,122	22,122	0
71,781	資本公積	22,122	22,122	0
171	累積餘絀(-)	749	460	289
171	累積餘絀	749	460	289
519,781	合 計	567,484	560,891	6,593

附 註：

※本表96年12月31日實際數、98年12月31日及97年12月31日預計數，不包括國立大學校院校務基金設置條例第10條但書列舉之項目—捐贈收入、場地設備管理收入、推廣教育收入、建教合作收入及第7條之1投資取得之有關收益98年度產生之收支、購(建)置資產及提列折舊等。

1. 信託代理與保證資產科目，本年預算數：\$0 上年預算數：\$0 前年度決算數：\$0
 2. 信託代理與保證負債科目，本年預算數：\$0 上年預算數：\$0 前年度決算數：\$0

國立臺東專科學校校務基金
5年來主要營運項目分析表

中華民國 98年度

單位:新台幣千元

年度及項目	單位	數量	單位成本(元) 或平均利(費)率	預算數	說明
本年度預算數					
教學訓輔	人	1,960	111,378.06	218,301	
大專院校	人	280	214,807.14	60,146	
其他(國中、國小、高中職)	人	1,680	94,139.88	158,155	
上年度預算數					
教學訓輔	人	1,780	99,933.71	177,882	
大專院校	人	280	187,560.71	52,517	
其他(國中、國小、高中職)	人	1,500	83,576.67	125,365	
前年度決算數					
教學訓輔	人	1,753	122,554.48	214,838	
大專院校	人	107	298,831.78	31,975	
其他(國中、國小、高中職)	人	1,646	111,095.38	182,863	

※本表前年度決算數、本年度及上年度預算數，不包括國立大學校院校務基金設置條例第10條但書列舉之項目—捐贈收入、場地設備管理收入、推廣教育收入、建教合作收入及第7條之1投資取得之有關收益。

國立臺東專科學校校務基金

員工人數彙計表

中華民國 98年度

單位:人

科目	職別	上年度最高可進用員額數	本年度增減(-)數	本年度最高可進用員額數	說明
專任人員		66	-4	62	
職員		47	0	47	
	簡任	1	0	1	
	薦任	26	0	26	
	委任	20	0	20	
技工(駕駛)		19	-4	15	
	技工	10	-1	9	
	工友	9	-3	6	
教師人員		158	8	166	
教師		158	8	166	
	教授	4	0	4	
	副教授	4	0	4	
	助理教授	20	8	28	
	國立中等學校教師	130	0	130	
兼任人員		0	8	8	
兼任		0	8	8	
	講師	0	8	8	
總計		224	12	236	

國立臺東專科學校校務基金
用人費用彙計表
中華民國 98年度

科 目	正式員 額薪資	聘僱人 員薪資	超時工 作報酬	津 貼	獎 金					退 休	
					年 獎	終 金	考 獎	績 金	績 獎	效 金	其 他
業務總支出部分	175,137	0	3,073	0	19,253	13,825	0	0	6,110	12,918	
教學成本	138,947	0	1,763	0	15,513	10,508	0	0	6,110	10,816	
正式人員	138,947	0	1,763	0	15,513	10,508	0	0	6,110	10,816	
教員	138,947	0	1,763	0	15,513	10,508	0	0	6,110	10,816	
兼任人員	0	0	0	0	0	0	0	0	0	0	
教員	0	0	0	0	0	0	0	0	0	0	
管理及總務費用	36,190	0	1,310	0	3,740	3,317	0	0	0	2,102	
正式人員	36,190	0	1,310	0	3,740	3,317	0	0	0	2,102	
職員	29,400	0	1,025	0	2,860	2,491	0	0	0	1,512	
工員	6,790	0	285	0	880	826	0	0	0	590	
合 計	175,137	0	3,073	0	19,253	13,825	0	0	6,110	12,918	
總 計	175,137	0	3,073	0	19,253	13,825	0	0	6,110	12,918	

※本表本年度預算數，不包括國立大學校院校務基金設置條例第10條但書列舉之項目一捐贈收入、場地設備管理收入、推廣教育收入、建教合作收入及第7條之1投資取得之有關收益預估之用人費用。

單位：新台幣千元

及卹償 卹償金	資遣費	福 利 費					提繳費	合 計	兼任人員 用人費用	總 計
		分擔保 險 費	傷病醫 藥 費	提撥福 利 金	體育活 動 費	其 他				
0	0	11,414	0	0	300	4,046	2	246,078	1,804	247,882
0	0	9,734	0	0	0	3,626	0	197,017	1,804	198,821
0	0	9,734	0	0	0	3,626	0	197,017	0	197,017
0	0	9,734	0	0	0	3,626	0	197,017	0	197,017
0	0	0	0	0	0	0	0	0	1,804	1,804
0	0	0	0	0	0	0	0	0	1,804	1,804
0	0	1,680	0	0	300	420	2	49,061	0	49,061
0	0	1,680	0	0	300	420	2	49,061	0	49,061
0	0	1,320	0	0	300	324	0	39,232	0	39,232
0	0	360	0	0	0	96	2	9,829	0	9,829
0	0	11,414	0	0	300	4,046	2	246,078	1,804	247,882
0	0	11,414	0	0	300	4,046	2	246,078	1,804	247,882

國立臺東專科學校校務基金

各項費用彙計表

中華民國 98年度

前年度 決算數	上年度 預算數	科 目	本 年		
			合 計	教學成本	其他業務成 本
216,271	238,034	用人費用	247,882	198,821	
147,093	166,860	正式員額薪資	175,137	138,947	
3,304		聘僱及兼職人員薪資	1,804	1,804	
1,053	3,575	超時工作報酬	3,073	1,763	
34,608	38,740	獎金	39,188	32,131	
13,742	12,690	退休及卹償金	12,918	10,816	
16,471	16,167	福利費	15,760	13,360	
	2	提繳費	2		
15,208	12,537	服務費用	11,689	5,479	
1,340	4,350	水電費	3,570	70	
400	600	郵電費	450	150	
1,452	874	旅運費	1,354	1,144	
1,002	290	印刷裝訂與廣告費	891	811	
2,755	3,200	修理保養及保固費	1,965	1,000	
216	148	保險費	155	50	
1,499	1,755	一般服務費	1,499	1,449	
6,160	920	專業服務費	1,405	805	
384	400	公共關係費	400		
14,982	2,893	材料及用品費	7,539	7,254	
9,016	2,253	使用材料費	6,899	6,804	
5,966	640	用品消耗	640	450	
1,569	800	租金與利息	1,230	580	
	200	地租及水租	50		
1,433	600	機器租金	1,130	530	
136		交通及運輸設備租金	50	50	
19,096	356	折舊、折耗及攤銷	4,917	4,917	
8,143	100	機械及設備折舊	2,067	2,067	
331		交通及運輸設備折舊	225	225	
3,166	56	什項設備折舊	1,625	1,625	
7,456		代管資產折舊	800	800	
	200	攤銷	200	200	
9	50	稅捐與規費(強制費)	20		
9	50	規費	20		
21,900	18,700	會費、捐助、補助、分攤、救助(濟)與 交流活動費	25,350	1,250	24,100
29	50	會費	50	50	
21,560	18,500	捐助、補助與獎勵	24,100		24,100
311	150	競賽及交流活動費	1,200	1,200	
289,035	273,370	總 計	298,627	218,301	24,100

附 註：

※本表前年度決算數、本年度及上年度預算數，不包括國立大學校院校務基金設置條例第10條但書列舉之項目一捐贈收入、場地設備管理收入、推廣教育收入、建教合作收入及第7條之1投資取得之有關收益所產生之支出。

單位：新台幣千元

度 預 算 數					
管理及總務 費用	其他業務費 用	其他業務外 費用			
49,061					
36,190					
1,310					
7,057					
2,102					
2,400					
2					
5,880	240	90			
3,500					
300					
210					
50		30			
965					
105					
50					
300	240	60			
400					
285					
95					
190					
650					
50					
600					
20					
20					
55,896	240	90			

主辦會計人員：張毓梅

會計張毓梅

基金主持人：詹卓穎

校長詹卓穎(內)