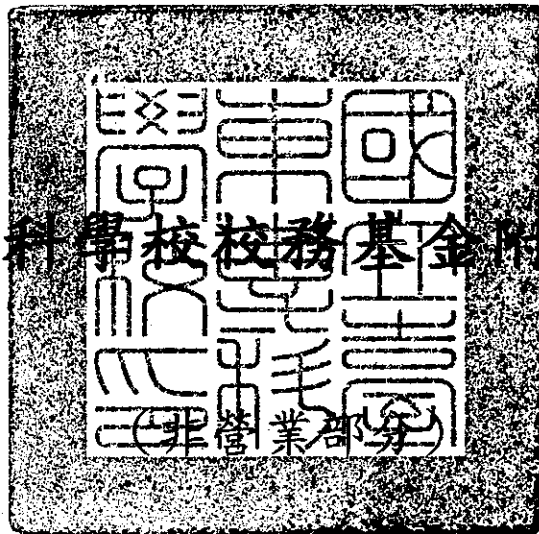


中華民國 102 年度

中央政府總預算案

教育部主管

國立臺東專科學校校務基金附屬單位預算



國立臺東專科學校編

國立臺東專科學校校務基金

預算目次

中華民國 102 年度

一、業務計畫及預算說明.....	1-13
二、預算表	
(一) 主要表	
1. 收支預計表及說明.....	15-17
2. 餘絀撥補預計表.....	18
3. 現金流量預計表及補充說明.....	19-20
(二) 明細表	
1. 教學收入明細表.....	21
2. 其他業務收入明細表.....	22
3. 業務外收入明細表.....	23
4. 教學成本明細表及說明.....	24-32
5. 其他業務成本明細表及說明.....	33-34
6. 管理及總務費用明細表及說明.....	35-37
7. 其他業務費用明細表及說明.....	38-39
8. 業務外費用明細表及說明.....	40-41
9. 固定資產建設改良擴充明細表.....	42-43
10. 固定資產建設改良擴充資金來源明細表.....	44-45
11. 固定資產建設改良擴充計畫預期進度明細表.....	46-47
12. 資產折舊明細表.....	48
13. 資產報廢明細表.....	49
14. 基金數額增減明細表.....	50
(三) 參考表	
1. 預計平衡表及說明.....	51-52
2. 5年來主要營運項目分析表.....	53
3. 員工人數彙計表.....	54
4. 用人費用彙計表.....	56-57
5. 各項費用彙計表.....	58-61
(四) 附錄	
1. 一般建築及設備計劃之分年性項目明細表.....	63
2. 立法院審議中央政府總預算案附屬單位預算所提決議 及附帶決議辦理情形報告表.....	64

國立臺東專科學校校務基金

業務計畫及預算說明

中華民國 102 年度

壹、基金概況：

一、設立宗旨：

臺東縣各界為求地方學術文教水準之提升及產業之發展，長久以來無不積極爭取設立專科學校，以開創臺東地區技職教育資源，提升產業所需之各項技術與人力素質。並依據行政院 95 年 07 月 19 日院臺教字第 0950032466 函同意國立臺東高級農工職業學校 95 年 8 月 1 日起改制為專科學校並附設高職部。自 96 年度開始本校依據「國立大學校院校務基金設置條例」第 11 條規定實施校務基金。促使本校自籌部份財源，不僅能加強吸收社會資源投入教育，減輕政府負擔，同時亦能提昇資源使用效率，教授應用科學與技術職能，培養職業道德與倫理，提高辦學績效，促進與社會良性互動關係，奠定造就專門人才，培養實用專業及基層技術人才為宗旨，並以發展成為國內一所「精緻卓越的專科學校」為校務發展的總體目標，以落實造福台東子弟之責任。

為因應 90 年 12 月 21 日修正之「國立大學校院校務基金設置條例」（以下簡稱設置條例）第 10 條但書規定，有關推廣教育等 5 項自籌收入不受預算法、會計法等限制，爰經教育部報奉行政院核定自 93 年度起，國立大學校院校務基金年度預算書區分為「適用預算法編送版（A 版，不含 5 項自籌收入）」、「不適用預算法編送版（B 版，即 5 項自籌收入）」及「全部版（C 版）」等 3 版。惟實際執行結果，雖可達到設置條例第 10 條但書規定之經費執行彈性，但卻使預算編製及執行更形複雜。經報奉行政院 98 年 7 月 6 日院授主孝三字第 0980004182 號函同意，自 99 年度起予以合併為一個版本，以完整表達學校預（決）算及財務狀況之全貌，並適度簡化預（決）算編製作業之負荷。

二、組織概況：

（一）依據國立臺東專科學校組織規程，置校長 1 人，綜理校務，對外代表本專科，得置副校長 1 或 2 人，襄助校長處理校務。下設各科等教學單位暨教務處、學生事務處、總務處、研究發展處、圖書資訊中心、秘書室、人事室、會計室、附設高職進修學校、進修推廣部等行政單位。各科掌理業務如下：

1、專科教學單位：辦學目標為培育在地化、專業化、多元化、國際化專門人才，提供高職學生再進修機會，落實終身學習之理念。分設有園藝、餐旅管理、動力機械、建築、資訊管理、食品科技、電機工程、文化創意設計等 8 科及通識教育中心。

2、高職部教學單位：辦學目標配合國家後期中等教育核心課程發展政策，提供學生同時具備升學、繼續教育能力與專業技術證照能力，同時兼備專業道德素養，邁向專業技術人才生涯發展機會，學生主體學習、教師

國立臺東專科學校校務基金

業務計畫及預算說明

中華民國 102 年度

專業自主、家長協同參與、行政專業服務的友善校園學習環境。分設有畜產保健、農業機械、機械、汽車、電機、資訊、建築、室內空間設計、家政等計 9 科。

(二)本校設下列處、館、室、中心等行政單位：

- 1、教務處：掌理註冊、課務及其他教務事項。分設綜合業務組、註冊組、課務組及特殊教育組。
- 2、學生事務處：掌理生活輔導、課外活動指導、衛生保健及其他輔導事項。分設有生活輔導組、課外活動組、體育衛生組；另設軍訓室、諮商輔導中心及服務學習中心。
- 3、總務處：掌理文書、事務、出納、營繕、保管、環境安全衛生及其他總務事項。分設有文書組、事務組、出納組、營繕保管組、環境安全衛生組。
- 4、研究發展處：掌理學校技術研究發展及服務、產學合作、就業輔導、國際交流、實習輔導等事項。分設研究發展組、實習就業輔導組。另設環境資源暨教育發展中心。
- 5、圖書資訊中心：負責蒐集教學及研究資料，提供圖書、資訊服務。分設圖書組及資訊組。
- 6、秘書室：承辦校長交辦事項，掌理秘書事務。
- 7、人事室：依法辦理人事管理事項。
- 8、會計室：依法辦理歲計、會計，並兼辦統計等事項。
- 9、附設高職進修學校：依據補習及進修教育法之規定附設高級職業進修學校。
- 10、進修推廣部：管理夜間部、在職進修班、推廣教育等業務，分設教務組、學務組及推廣教育組，另設原住民技藝中心。

(三)本校設下列各種委員會：

設有校務發展委員會、法規委員會、校務基金管理委員會、經費稽核委員會、課程委員會、高職教師成績考核委員會、教師評審委員會、教師申訴評議委員會、職員申訴評議委員會、技工友申訴評議委員會、職員人事甄審暨考績委員會、學生申訴評議委員會、性別平等教育委員會、學生輔導委員會、特殊教育推行委員會、校園規劃及興建委員會等。

三、基金歸類及屬性：

本基金係預算法第 4 條第 1 項第 2 款所定，凡付出仍可收回，而非用於營業之作業基金，並編製附屬單位預算。

國立臺東專科學校校務基金

業務計畫及預算說明

中華民國 102 年度

貳、前年度及上年度已過期間預算執行情形：(前年度決算結果及上年度預算截至 101 年 6 月 30 日止執行情形)

一、前(100)年度決算結果：

- (一) 業務收入：決算數 3 億 9,038 萬 5 千元，較預算數 3 億 4,209 萬 4 千元，增加 4,829 萬 1 千元，約 14.12%，主要係因教育部及各政府機關之補助收入增加、本校積極爭取各級單位補助計畫增加及教育部補助本年度 7-12 月調整薪津 3%所致。
- (二) 業務成本與費用：決算數 3 億 9,556 萬 8 千元，較預算數 3 億 4,432 萬 9 千元，增加 5,123 萬 9 千元，約 14.88%，主要係因核實支出原住民學生獎助學金及工讀金、教育部及其他補助等計畫補助款增加致費用相對增加所致。
- (三) 業務外收入：決算數 766 萬 1 千元，較預算數 526 萬元，增加 240 萬 1 仟元，約 45.65%，主要係因利息收入、場地租借收入、工程違規罰款及借書逾期罰款增加暨學生電腦使用費增加所致。
- (四) 業務外費用：決算數 869 萬元，較預算數 302 萬 5 千元，增加 566 萬 5 千元，約 187.27%，主要係因聘用契僱行政助理及臨時人員薪資所致。
- (五) 收支餘絀：決算短絀數 621 萬 2 千元，較預算數 0 千元，增加短絀 621 萬 2 千元，主要係因增加原住民學生獎助學金、聘用契僱行政助理及臨時人員薪資增加所致。
- (六) 固定資產建設改良與擴充：決算數 2 億 6,538 萬 2 千元(一般建築及設備計畫)，預算數 2 億 6,583 萬 2 千元(一般建築及設備計畫)，執行率約 99.83%。

二、上(101)年度截至 6 月底止預算執行情形：

- (一) 業務收入：預計業務收入 1 億 9,060 萬 7 千元，實際業務收入 2 億 0,807 萬 9 千元，較預計數增加 1,747 萬 2 千元，增加 9.17%，主要係因專科學生人數增加、轉科重補修人數增加及積極爭取各單位委辦及補助計畫所致。
- (二) 業務成本與費用：預計業務成本與費用 1 億 8,518 萬 2 千元，實際業務成本與費用 1 億 9,925 萬 4 千元，較預計數增加 1,407 萬 2 千元，增加 7.60%，主要係因各單位委辦及補助計畫收入增加支出相對增加所致。
- (三) 業務外收入：預計業務外收入 153 萬 7 千元，實際業務外收入 304 萬 2 千元，較預計數增加 150 萬 5 千元，增加 97.92%，主要係因電腦使用費、場地租借收入及資源回收等收入增加所致。
- (四) 業務外費用：預計業務外費用 684 萬 6 千元，實際業務外費用 14 萬 5 千元，較預計數減少 670 萬 1 千元，減少 97.88%，主要係本校新興工程暫無需以借款支應資金需求，故無利息費用支出所致。
- (五) 收支餘絀：預計賸餘 11 萬 6 千元，實際發生賸餘 1,172 萬 2 千元，較預計數增加 1,160 萬 6 千元，主要係因專科學生人數增加、轉科重補修人數增加及積極爭取各單位委辦及補助計畫所致。
- (六) 固定資產建設改良與擴充：一般建築及設備預算數 4 億 1,771 萬 1 千元，一般建築及設備實際數 1 億 1,047 萬元，執行率 26.45%。

國立臺東專科學校校務基金

業務計畫及預算說明

中華民國 102 年度

參、業務計畫：

一、營運計畫

(一)、校務願景

本校改制前是臺東一所高級農工職業學校，創立於 1928 年，在歷任校長與全體教職員工共同努力下，已是臺東地區農工業專業人才培育的重要搖籃。改制專科學校後，除傳承農工時代「精、勤、誠、樸」的校訓精神，繼續發展優質的高職教育外，並以成為綜合類專科教育之標竿學校自許，結合東部區域產業及原住民多元文化元素為本校發展特色，邁向「傳承、創新、卓越、敬業」的願景——

「傳承」：承繼本校悠久的在地獨特且多元的文化。

「創新」：發揚及重新塑造本校每個科系的特有的特色。

「卓越」：除全體師生精進技術外，並朝向技術卓越的方向邁進。

「敬業」：期待全體師生以積極、樂觀、敬業之態度，面對未來工作及環境之挑戰。

(二)、教育目標

本校以「精、勤、誠、樸」為校訓，從專業知能、職場態度、社會意識、心性涵養等四個面向，培育具有以下八大核心能力的專技人才：

1. 精於業：精進專業，創新卓越，培養業界等待的專業人才，使其具有精進專業的能力、創意思考的能力。
2. 勤於事：勤懇任事，敬業樂群，培養團隊歡迎的工作夥伴，使其具有敬業工作的能力、團隊合作的能力。
3. 誠於意：誠意互信，永續傳承，培養永續社會的傳燈者，使其具有溝通協調的能力、社會關懷的能力。
4. 樸於心：樸質無華，實是求是，培養簡樸踏實的生活家，使其具有自我反省的能力、澄清價值的能力。

「精、勤、誠、樸」是本校教育的指標依歸，期能使學生既擁有專業又能夠敬業；有外在的職涯能力，且有內在的品格質地；有恢宏的襟懷，也有踏實的步履，為個人經營美好人生，更為社會進步貢獻力量。

(三)、年度計畫目標及發展重點

本年度計畫目標在於「固本精進，共創雙贏」，傳承學校悠久歷史、在地產業資源及多元文化，在故有基石上，因應時代趨勢，調整科班，發展橫向整合、縱向貫連之多元精實的學制規模，創新本位課程以重塑各科特色，創新行政作為以提升學校整體效能。本年度發展重點如下：

1. 調整科班，規劃學群，以發展多元精實的學制規模。
2. 規劃興建及整修校舍，以建構優質校園環境。
3. 創新本位能力課程，以重塑科系新特色。
4. 擴展推廣教育，以落實對終身學習及回流教育的承諾。
5. 結合東部區域發展重點，以建構地方產學互動機制。

(四)、執行策略

1. 為實踐「發展多元精實的學制規模」之目標：

- 1-1 增設五年制專科：98 學年度起陸續增設餐旅管理科、園藝科、食

國立臺東專科學校校務基金

業務計畫及預算說明

中華民國 102 年度

品科技科、電機工程科、文化創意設計等科。102 學年度預計增設資訊管理科及動力機械科，103 學年度增設建築科及動物應用科技科(由高職轉型)。

- 1-2 縮減高職部科班：99 學年度起園藝及食品加工科停招，汽車及電機科由 2 班減為 1 班。103 學年度停招建築科及畜產保健科。

- 1-3 規劃三大學群：依據專科各科教育目標，媒合師資，整合資源，規劃：

(1) 機電應用學群：電機工程科、資訊管理科、動力機械科

(2) 生活應用學群：餐旅管理科、文化創意設計科、建築科

(3) 精緻農業學群：園藝科、食品科技科、動物應用科技科

2. 為實踐「建構優質校園環境」之目標：

- 2-1 教學空間規劃：因應學校轉型邁向未來願景，專科及高職各科並進，教學空間及設備的建設與更新為當務之急，目前以「誠樸校區」的新興工程及「精勤校區」的舊校舍整建工程兩案積極爭取「行政院加速推動國立大專校院營建工程方案」經費挹注。

- 2-2 學生宿舍規劃：於 100 年度起於新興工程規劃興建學生宿舍、餐廳及活動空間，以提供學生舒適及安全的居住生活環境所需。

3. 為實踐「重塑科系新特色」之目標：

- 3-1 規劃本位能力課程，建立特色學程。

- 3-2 擬定各科發展重點技術之學生培訓計畫。

- 3-3 強化各科教師之發展重點技術能力。

- 3-4 設立各科發展重點之實習工廠或實驗室。

4. 為實踐「落實終身學習及回流教育的承諾」之目標：

- 4-1 繼續辦理附設高職進修學校，以提供國中畢業失學之民眾再進修。
- 4-2 繼續辦理夜間二專課程，提供社區民眾充實專業技能，取得專科學歷。

- 4-3 與台北商業技術學院附設空中進修學院合作，設置台東輔導處，提供業界及專業人員回流教育以提高知能。

- 4-4 與花東、高屏地區科技大學合作，在本校設置二技或研究所，以提供本校二專同學有再深造機會。

- 4-5 運用本校多元師資人力資源，開設推廣教育班，提供本校師生及社區民眾多元學習課程。

5. 為實踐「建構地方產學互動機制」之目標：

- 5-1 訂定符合東部區域產業之校及各科中長期發展計畫。

- 5-2 健全原住民技藝中心(業於 98 學年度成立)之運作。

- 5-3 各學群各科設立符合東部區域產業之特色發展中心。

- 5-4 教師與業界合作，推展產學合作。

- 5-5 教師與業界合作，推展產學合作。

6. 本年度培育專科學生 1,188 人，較上年度 1,151 人，增加 37 人，係因五專部學生人數增加所致；本年度培育高職學生 1,185 人，較上年度

國立臺東專科學校校務基金

業務計畫及預算說明

中華民國 102 年度

1,233 人，減少 48 人，主要係因增加五專部招生而減少高職部班級數所致。

(五)、教學目標(新生註冊率)

由於少子化因素及生源與高職招生重疊致五專部等科新生註冊率不如預期(100 學年度僅 82.63%)，希望透過『發展本校與各科特色』、『努力辦學，創造口碑』、『增加招生宣傳的管道與面向』、『辦理策略聯盟、均質化等計畫』及『加強與鄰近學校的垂直整合與校際交流』以提升就近入學的比例，以期達成 101 學年度新生註冊率 90%之目標。

(六)、研究目標(研究計畫及論文發表)

由於專科學校之主要功能以技職教育(學)為主，研究為輔。因本校改制至今時間仍短，因此與其他大學相較在研究計畫數及論文發表數均低，100 年度申請政府及產學合作計畫研究計畫為 22 件，101 年度起預期每年以增加 10%為目標，整體研究計畫之件數至少能達 35 件以上，希望透過『獎勵教學與產學效能之優秀教師』、『健全產學合作相關辦法及簡化行政流程』、『鼓勵教師研究及提出產學計畫案』等來達成目標。未來也希望能夠將研究成果與當地產業結合，提高學生與產業接軌的就業能力；以及依據各科課程特色發展與教學相關產學合作，強化教師研發能量。

至於研究論文發表數希望如同研究計畫案之成長，100 學年度研究論文發表數為 24 篇，101 學年度預估成長 15%，逐年以期成長至 1 篇/每位教師/每年，因為本校五專部班級數仍在持續增加中，未來將持續有優秀的新進師資投入，以及教師提升等所增加之研究成果等，應能順利達成預估目標。

(七)、就業目標(畢業生就業率)

本校持續輔導學生就業。99 學年度畢業生就學率為 63.26%、就業率為 21.41%，100 學年度預計將輔導畢業生就學及就業率提升至 50%以上，將積極辦理『校園徵才博覽會』、『辦理就業說明會』、『辦理就業講座』、『提供職業探索』等活動，以期達成畢業學生高就學就業率之目標。

二、固定資產之建設、改良、擴充與其資金來源及其投資計畫之成本與效益分析：

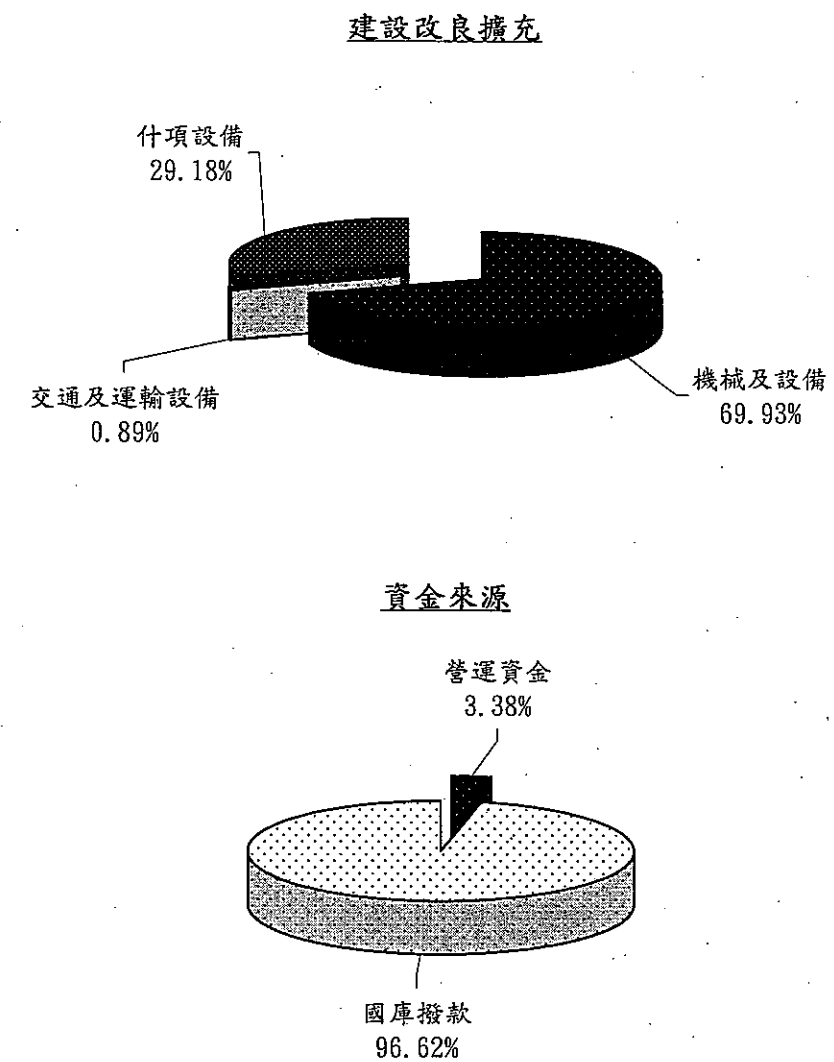
一般建築及設備計畫，本年度預算編列 1,185 萬元，均係一次性項目，並由自有資金支應，其中國庫撥款 1,145 萬元、營運資金 400 千元，編列項目如次：

- 1、機械及設備本年度編列 828 萬 7 千元，主要係建置電腦輔助教學環境設備、充實教學及辦公需求設備計畫、汰換校園環境維護設備計畫、充實教學及實習設備計畫等。
- 2、交通及運輸設備本年度編列 10 萬 5 千元，係充實教學、研究等所需各項設備。
- 3、什項設備本年度編列 345 萬 8 千元，主要係充實圖書館藏設備、充實餐旅管理科及家政科實習廠所安全設備計畫、充實教學行政設備計畫等。

102 年度固定資產建設改良擴充及資金來源圖，詳見下圖。

圖1

102年度固定資產建設改良擴充及資金來源



單位:新臺幣千元

建設改良擴充	102年度預算	資金來源	102年度預算
機械及設備	8,287	自有資金	11,850
交通及運輸設備	105	營運資金	400
什項設備	3,458	國庫撥款	11,450
合計	11,850	合計	11,850

國立臺東專科學校校務基金

業務計畫及預算說明

中華民國 102 年度

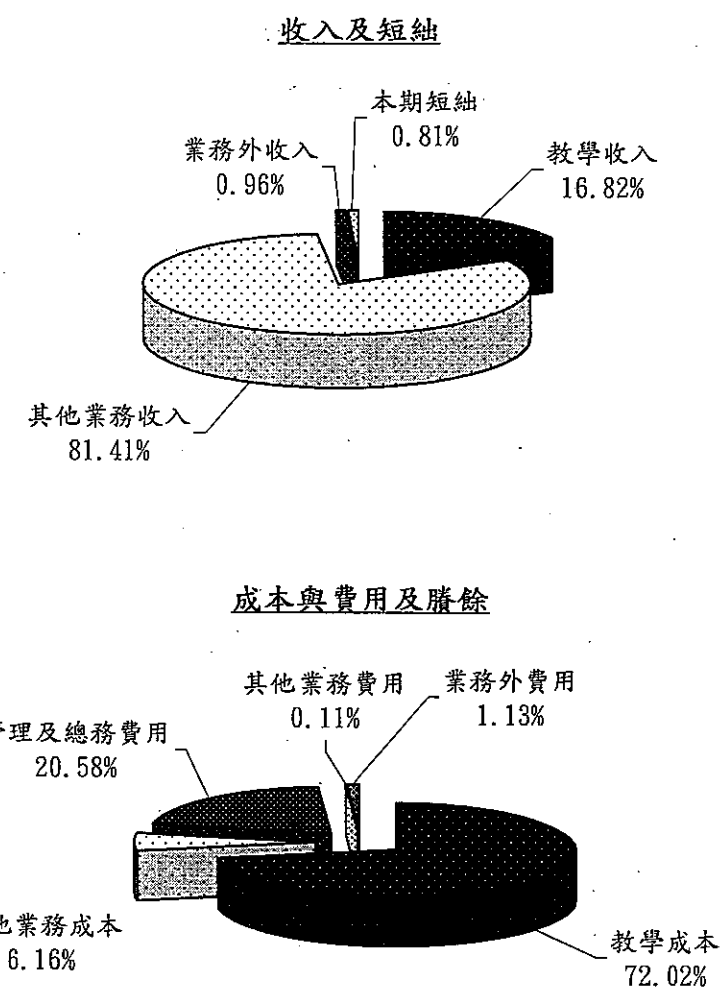
肆、預算概要：

一、業務收支及餘絀之預計：

- (一) 業務收入 3 億 6,500 萬 9 千元，主要係學雜費、建教合作、推廣教育、學校教學研究補助、其他補助及雜項業務等收入，較上年度預算數 3 億 6,400 萬 4 千元，計增加 100 萬 5 千元，約 0.28%，主要係五專部學生數增加、積極爭取各單位補助計畫、建教合作計畫及積極辦理推廣教育所致。
- (二) 業務成本與費用 3 億 6,736 萬 9 千元，主要係教學研究及訓輔成本、建教合作成本、推廣教育成本、學生公費及獎勵金、管理及總務費用及雜項業務費用等，較上年度預算數 3 億 5,476 萬 4 千元，計增加 1,260 萬 5 千元，約 3.55%，主要係學校教學基本需求增加、各單位補助計畫及建教合作計畫等估計收入增加支出相對增加、增列大專校院弱勢學生助學金所致。
- (三) 業務外收入 355 萬元，主要係違約罰款及雜項收入，較上年度預算數 310 萬元，計增加 45 萬元，約 14.52%，主要係利息收入、場地出租、校友捐贈、工程罰款、學生各項證書等收入增加所致。
- (四) 業務外費用 418 萬 2 千元，主要係雜項費用，較上年度預算數 1,373 萬元，計減少 954 萬 8 千元，約 69.54%，主要係工程圖說、各項規費等及因償還借款致利息費用減少所致。
- (五) 業務總收支相抵後，計短絀 299 萬 2 千元，較上年度預算數 139 萬元，增加 160 萬 2 千元，約 115.25%，主要係業務成本與費用增加所致。
- (六) 本年度及最近 5 年收入、成本與費用及餘絀圖表，詳見下圖。

圖2

102年度收入、成本與費用及餘絀

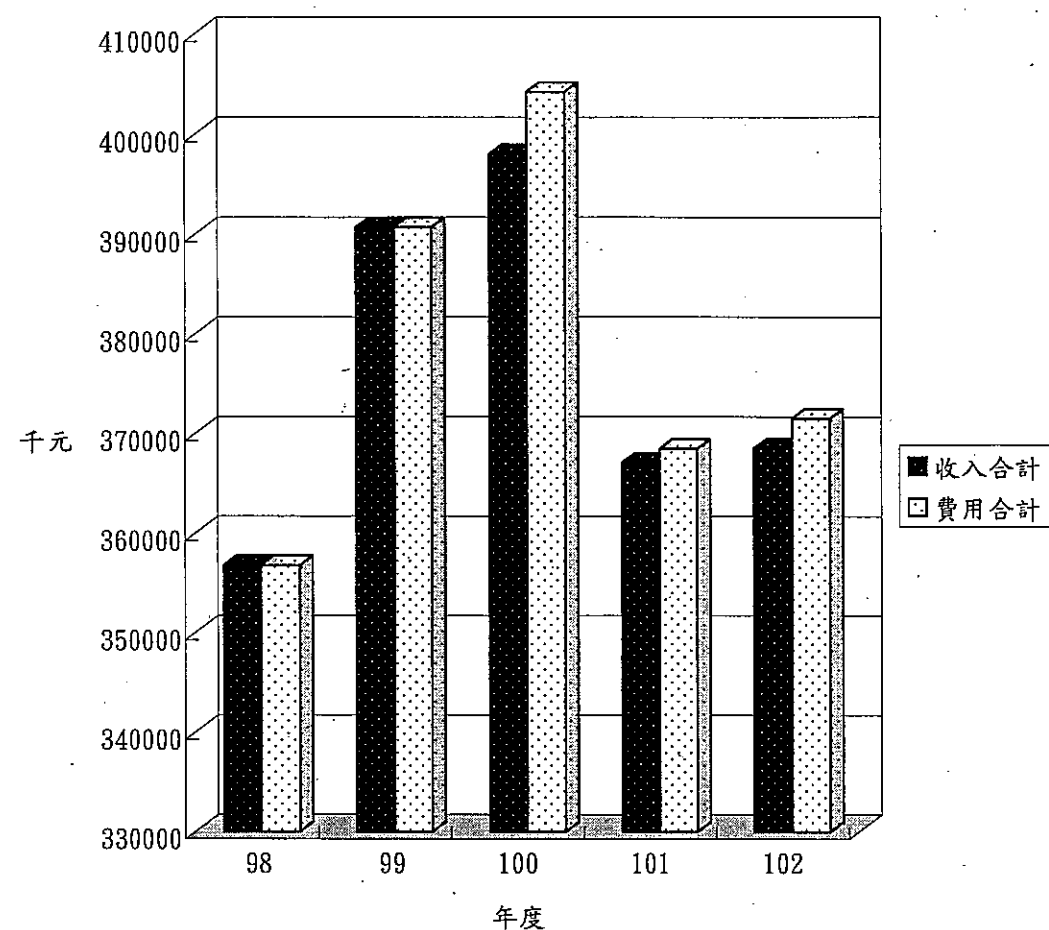


單位：新臺幣千元

收入及短絀	102年度預算	成本與費用及賸餘	102年度預算
業務收入	365,009	業務成本與費用	367,369
教學收入	62,499	教學成本	267,603
其他業務收入	302,510	其他業務成本	22,900
業務外收入	3,550	管理及總務費用	76,466
本期短絀	2,992	其他業務費用	400
		業務外費用	4,182
總額	371,551	總額	371,551

圖3

最近5年收入與費用



單位:新臺幣千元

項目	年度	98年度決算	99年度決算	100年度決算	101年度預算	102年度預算
收入						
業務收入		350,895	383,955	390,385	364,004	365,009
業務外收入		5,903	6,776	7,661	3,100	3,550
收入合計		356,798	390,731	398,046	367,104	368,559
費用						
業務成本與費用		354,198	387,363	395,568	354,764	367,369
業務外費用		2,583	3,364	8,690	13,730	4,182
費用合計		356,781	390,727	404,258	368,494	371,551
本期餘絀		17	4	-6,212	-1,390	-2,992

國立臺東專科學校校務基金

業務計畫及預算說明

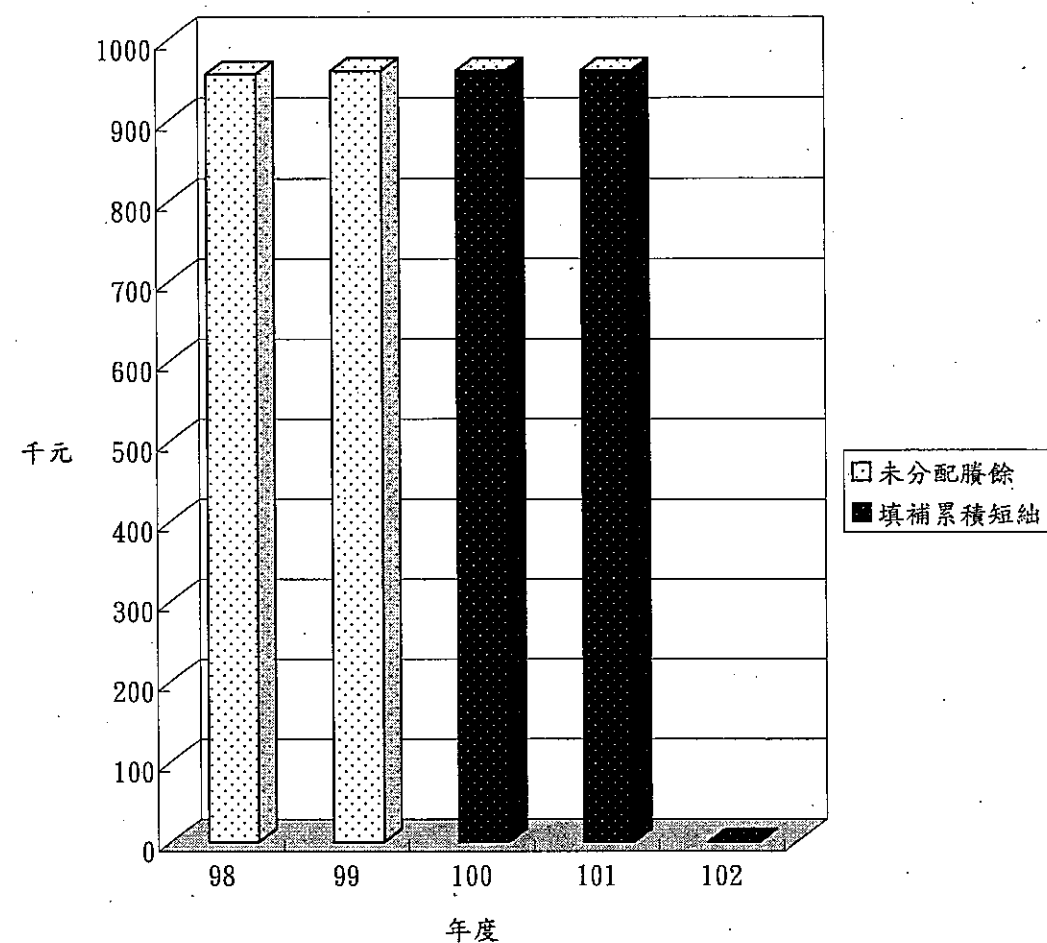
中華民國 102 年度

二、餘絀撥補之預計：

- (一)本年度預計短絀 299 萬 2 千元，連同以前年度待填補之短絀 621 萬 2 千元，共計短絀 920 萬 4 千元。
- (二)撥用公積 920 萬 4 千元以填補短絀，故待填補之短絀為 0 元。
- (三)最近 5 年賸餘分配圖表，詳見下圖。

圖4

最近5年賸餘分配



單位:新台幣千元

項目	年度	98年度決算	99年度決算	100年度決算	101年度預算	102年度預算
賸餘分配						
分配之部				962	962	
填補累積短絀				962	962	
未分配賸餘		958	962			
合計		958	962	962	962	

國立臺東專科學校校務基金

業務計畫及預算說明

中華民國 102 年度

三、現金流量之預計：

(一)預計業務活動之現金流入 3,826 萬 8 千元，包括：

1、本期短絀 299 萬 2 千元。

2、調整非現金項目 4,126 萬元，係為折舊及折耗 4,046 萬 2 千元、攤銷 79 萬 8 千元。

(二)預計投資活動之現金流出 1,651 萬 2 千元，包括增加固定資產 1,185 萬元、增加無形資產 326 萬元及遞延借項 140 萬 2 千元。

(三)預計融資活動之現金流入 1,601 萬 2 千元，包括增加基金 4 億 5,001 萬 2 千元及減少短期債務 4 億 3,400 萬元。

(四)預計本期現金及約當現金淨增 3,776 萬 8 千元。

(五)期初現金及約當現金 5,497 萬 6 千元。

(六)預計期末現金及約當現金 9,274 萬 4 千元。

本 頁 空 白

主 要 表

國立臺東專科學校校務基金

收支預計表

中華民國102年度

單位:新臺幣千元

前年度 決算數	科 目	本年度預算數				上年度 預算數	比較增減(-)	
		政府補助 及學雜費 等收入	5項自籌 收入	合 計				
金 額		金 額	金 額	金 額	%	金 額	金 額	%
390,385	業務收入	357,915	7,094	365,009	100.00	364,004	1,005	0.28
58,252	教學收入	55,405	7,094	62,499	17.12	58,111	4,388	7.55
59,791	學雜費收入	67,418	0	67,418	18.47	64,269	3,149	4.90
-10,939	學雜費減免(-)	-12,013	0	-12,013	-3.29	-12,269	256	-2.09
8,906	建教合作收入	0	6,000	6,000	1.64	5,000	1,000	20.00
494	推廣教育收入	0	1,094	1,094	0.30	1,111	-17	-1.53
332,133	其他業務收入	302,510	0	302,510	82.88	305,893	-3,383	-1.11
278,025	學校教學研究補助 收入	282,010	0	282,010	77.26	281,813	197	0.07
53,648	其他補助收入	20,000	0	20,000	5.48	23,580	-3,580	-15.18
460	雜項業務收入	500	0	500	0.14	500	0	0.00
395,568	業務成本與費用	360,651	6,718	367,369	100.65	354,764	12,605	3.55
261,246	教學成本	260,885	6,718	267,603	73.31	261,126	6,477	2.48
252,767	教學研究及訓輔成 本	260,885	0	260,885	71.47	255,665	5,220	2.04
8,113	建教合作成本	0	5,658	5,658	1.55	4,611	1,047	22.71
366	推廣教育成本	0	1,060	1,060	0.29	850	210	24.71
28,115	其他業務成本	22,900	0	22,900	6.27	22,900	0	0.00
28,115	學生公費及獎勵金	22,900	0	22,900	6.27	22,900	0	0.00
105,949	管理及總務費用	76,466	0	76,466	20.95	70,338	6,128	8.71
105,949	管理費用及總務費 用	76,466	0	76,466	20.95	70,338	6,128	8.71
258	其他業務費用	400	0	400	0.11	400	0	0.00
258	雜項業務費用	400	0	400	0.11	400	0	0.00
-5,183	業務賸餘(短絀-)	-2,736	376	-2,360	-0.65	9,240	-11,600	-125.54
7,661	業務外收入	1,550	2,000	3,550	0.97	3,100	450	14.52
226	財務收入	0	50	50	0.01	50	0	0.00
226	利息收入	0	50	50	0.01	50	0	0.00
7,435	其他業務外收入	1,550	1,950	3,500	0.96	3,050	450	14.75
3,517	資產使用及權利金 收入	0	1,500	1,500	0.41	1,150	350	30.43
490	受贈收入	0	450	450	0.12	400	50	12.50
44	賠(補)償收入	0	0	0	0.00	0	0	
482	違規罰款收入	50	0	50	0.01	100	-50	-50.00
2,902	雜項收入	1,500	0	1,500	0.41	1,400	100	7.14
8,690	業務外費用	2,432	1,750	4,182	1.15	13,730	-9,548	-69.54
0	財務費用	1,632	0	1,632	0.45	11,580	-9,948	-85.91
0	利息費用	1,632	0	1,632	0.45	11,580	-9,948	-85.91
8,690	其他業務外費用	800	1,750	2,550	0.70	2,150	400	18.60

國立臺東專科學校校務基金
收支預計表

中華民國102年度

單位:新臺幣千

前年度 決算數	科 目	本年度預算數				上年度 預算數	比較增減(-)	
		政府補助 及學雜費 等收入	5項自籌 收入	合 計				
		金 額	金 額	金 額	%	金 額	金 額	%
8,690	雜項費用	800	1,750	2,550	0.70	2,150	400	18.6
-1,029	業務外賸餘(短絀-)	-882	250	-632	-0.17	-10,630	9,998	-94.1
-6,212	本期賸餘(短絀-)	-3,618	626	-2,992	-0.82	-1,390	-1,602	115.7

附註：『前年決算數』、『本年預算數』及『上年預算數』為全部版。

國立臺東專科學校校務基金
收支預計表說明

中華民國102年度

業務收支及餘絀之預計：

- 一、業務收入3億6,500萬9千元，主要係學雜費、建教合作、推廣教育、學校教學研究補助、其他補助及雜項業務等收入，較上年度預算數3億6,400萬4千元，計增加100萬5千元，約0.28%，主要係五專部學生數增加、積極爭取各單位補助計畫、建教合作計畫及積極辦理推廣教育所致。
- 二、業務成本與費用3億6,736萬9千元，主要係教學研究及訓輔成本、建教合作成本、推廣教育成本、學生公費及獎勵金、管理及總務費用及雜項業務費用等，較上年度預算數3億5,476萬4千元，計增加1,260萬5千元，約3.55%，主要係學校教學基本需求增加、各單位補助計畫等估計收入增加支出相對增加所致。
- 三、業務外收入355萬元，較上年度預算數310萬元，計增加45萬元，約14.52%，主要係利息收入、場地出租、校友捐贈、工程罰款、學生各項證書等收入增加所致。
- 四、業務外費用418萬2千元，較上年度預算數1,373萬元，計減少954萬8千元，約69.54%，主要係因償還借款之利息費用減少所致。
- 五、業務總收支相抵後，計本期短絀299萬2千元，較上年度預算數139萬千元，增加160萬2千元，約115.25%，係因業務成本與費用增加所致。

國立臺東專科學校校務基金
餘絀撥補預計表

中華民國102年度

單位:新臺幣千元

上年度預算數		項 目	本年度預算數		說 明
金 額	%		金 額	%	
962	100.00	賸餘之部			
		本期賸餘			
962	100.00	前期末分配賸餘			
		公積轉列數			
962	100.00	分配之部			
962	100.00	填補累積短絀			
		提存公積			
		賸餘撥充基金數			
		解繳國庫淨額			
		其他依法分配數			
		未分配賸餘			
1,390	100.00	短絀之部	9,204	100.00	
1,390	100.00	本期短絀	2,992	32.51	
		前期待填補之短絀	6,212	67.49	
1,390	100.00	填補之部	9,204	100.00	
962	69.21	撥用賸餘			
428	30.79	撥用公積	9,204	100.00	
		折減基金			
		國庫撥款			
		待填補之短絀			

附註：『上年預算數』及『本年預算數』為全部版。

國立臺東專科學校校務基金
現金流量預計表

中華民國102年度

單位:新臺幣千元

項 目	預 算 數	說 明
▼業務活動之現金流量	38,268	
本期賸餘(短絀-)	-2,992	
調整非現金項目	41,260	
業務活動之淨現金流入(流出-)	38,268	
▼投資活動之現金流量	-16,512	
增加固定資產及遞耗資產	-11,850	國庫撥款11,450千元，係增置機械設備7,887千元、交通及運輸設備105千元、什項設備3,458千元；營運資金400千元，係增置機械設備400千元。
增加無形資產、遞延借項及其他資產	-4,662	國庫撥款4,562千元，係增置無形資產3,160千元及遞延借項1,402千元；營運資金100千元，係增置無形資產100千元。
投資活動之淨現金流入(流出-)	-16,512	
▼融資活動之現金流量	16,012	
增加基金、公積及填補短絀	450,012	國庫撥款增置固定資產445,450千元、無形資產3,160千元、遞延費用1,402千元。
減少短期債務、流動金融負債、其他負債及遞延貸項	-434,000	償還短期借款434,000千元。
融資活動之淨現金流入(流出-)	16,012	
▼現金及約當現金之淨增(淨減-)	37,768	
▼期初現金及約當現金	54,976	
▼期末現金及約當現金	92,744	
▼不影響現金流量之投資與融資活動		
固定資產與基金同額增加(或減少-)之金額	200	
盈餘分配與虧損填補之金額	-9,204	
應付代管資產轉列受贈公積數	6,850	

附註：本表數據為全部版。

國立臺東專科學校校務基金
現金流量預計表補充說明
中華民國102年度

不影響現金流量之投資與融資活動，其項目如下：

- 1、固定資產與基金同額增加之金額20萬元，主要係財產移撥增加基金80萬元，包含機械及設備增加50萬元及什項設備增加30萬元；財產移撥折減基金60萬元，包含機械及設備減少40萬元及什項設備減少20萬元。
- 2、盈餘分配與虧損填補之金額920萬4千元，係撥用公積填補本期短絀。
- 3、應付代管資產轉列受贈公積數685萬元。

明 細 表

國立臺東專科學校校務基金
教學收入明細表

中華民國102年度

單位:新臺幣千元

科目及營運項目	單位	預 算 數			說 明
		數 量	單 價(元)	金 額	
教學收入				62,499	
學雜費收入				67,418	
日間部				53,601	
專科部				36,304	
二年制	人	450	45,128.89	20,308	預估二專部園藝科學雜費收費標準@20,720元。餐旅管理科學雜費收費標準@26,390元。動力機械科、建築科學雜費收費標準@22,380元。資訊管理科學雜費收費標準@19,580元。
五年制	人	520	30,761.54	15,996	預估五專部園藝科、文化創意設計產業經營科學雜費收費標準@15,381元。餐旅管理科學雜費收費標準@15,335元。食品科技科、電機工程科學雜費收費標準@15,381元。
高中職	人	1,005	17,210.95	17,297	預估高職部學雜費收入：工科(包括電機科、農業機械科、畜產保健科、機械科、資訊科、汽車科、室內設計科、建築科)學雜費收費標準@8,795元。農科(包括畜產保健科)學雜費收費標準7,600元。家事科(包括家政科)學雜費收費標準@7,460元。
夜間部				13,817	
專科部				11,772	
二年制	人	218	54,000.00	11,772	預估夜二專學雜費收入餐旅管理科、動力機械科、園藝科、建築科、資訊管理科學雜費收入標準@27,000元。
補校	人	180	11,361.11	2,045	預估高職部進修學校學雜費收入：工科學雜費收費標準@6,025元。家事科學雜費收費標準@5,110元。
學雜費減免(-)				-12,013	低收入戶、身心障礙學生、卹內軍公教遺族公費生學雜費減免、專科部原住民學生學雜費減免及清寒前三名減免學雜費等。
建教合作收入				6,000	
委託研究計畫				6,000	國科會及其他單位委託辦理計畫等收入。
推廣教育收入				1,094	估列推廣教育陶藝班、建築繪圖班、食品烘焙及西餐檢定研習班等收入。

附註：本表數據為全部版。

國立臺東專科學校校務基金

其他業務收入明細表

中華民國102年度

單位:新臺幣千

科目及業務項目	預 算 數	說 明
其他業務收入	302,510	
學校教學研究補助收入	282,010	
教育部核給年度補助	282,010	教育部補助學校經常收支之收入。
其他補助收入	20,000	教育部及各單位專案補助款等屬經常收支性質之收入。
雜項業務收入	500	辦理學生轉學考試、推甄等報名費收入、出售簡章收入。

附註：本表數據為全部版。

國立臺東專科學校校務基金

業務外收入明細表

中華民國102年度

單位:新臺幣千元

科目及業務項目	預 算 數	說 明
業務外收入	3,550	
財務收入	50	
利息收入	50	估列公庫存款利息收入，如估列數。
其他業務外收入	3,500	
資產使用及權利金收入	1,500	1、學生住宿費一學期2,500元X2學期X100人=500千元。 2、員工宿舍平均每月12,000元X12個月=144千元。 3、教室及體育場等場地租借收入估列856千元。
受贈收入	450	社會人士及校友捐贈收入及廠商捐贈學生獎助學金等。
違規罰款收入	50	圖書逾期歸還罰款及廠商逾期罰款等收入，如估列數。
雜項收入	1,500	學生各項證書費、工程圖說費及各項雜項收入如估列數。

附註：本表數據為全部版。

國立臺東專科學校校務基金

教學成本明細表

中華民國102年度

科目及營運項目	單位	本年度預算數				
		政府補助及 學雜費等收入 支應	5項自籌 收入支應	合計		
				數量	平均單位 成本(元)	金額
教學成本		260,885	6,718			267,603
教學研究及訓輔成本	人	260,885		2,373.00	109,938.90	260,885
用人費用		220,794				220,794
正式員額薪資		155,389				155,389
聘僱及兼職人員薪資		5,861				5,861
超時工作報酬		2,118				2,118
津貼						
獎金		30,953				30,953
退休及卹償金		11,991				11,991
福利費		14,482				14,482
服務費用		4,690				4,690
水電費		40				40
郵電費		80				80
旅運費		1,366				1,366
印刷裝訂與廣告費		700				700
修理保養及保固費		683				683
保險費		10				10
一般服務費		850				850
專業服務費		961				961
材料及用品費		1,374				1,374
使用材料費		824				824
用品消耗		550				550
租金與利息		988				988
地租及水租		160				160
機器租金		428				428
交通及運輸設備租金		400				400
什項設備租金						
折舊、折耗及攤銷		31,769				31,769
土地改良物折舊						
房屋折舊						
機械及設備折舊		20,239				20,239
交通及運輸設備折舊		1,146				1,146
什項設備折舊		3,234				3,234
代管資產折舊		6,850				6,850
攤銷		300				300
稅捐與規費(強制費)		180				180
消費與行為稅						
規費		180				180

單位:新臺幣千元

上年度預算數			前年度決算數		
數量	平均單位 成本(元)	金額	數量	平均單位 成本(元)	金額
		261,126			261,246
2,384.00	107,242.03	255,665	2,352.00	107,468.96	252,767
		220,793			194,503
		155,389			141,398
		5,861			5,492
		2,117			1,782
					98
		30,953			22,031
		11,991			9,770
		14,482			13,932
		4,396			8,807
		40			85
		70			102
		1,220			1,876
		361			1,186
		675			2,105
					152
		1,600			186
		430			3,115
		1,174			9,397
		624			3,626
		550			5,771
		428			967
					132
		428			204
					488
					143
		28,584			38,419
					37
					172
		16,239			22,171
		1,146			1,403
		3,734			5,244
		7,165			6,851
		300			2,541
		100			42
					26
		100			16

國立臺東專科學校校務基金

教學成本明細表

中華民國102年度

科目及營運項目	單位	本年度預算數				
		政府補助及 學雜費等收入 支應	5項自籌 收入支應	合計		金額
				數量	平均單位 成本(元)	
會費、捐助、補助、分攤、救助 (濟)與交流活動費		1,090				1,090
會費		40				40
補貼(償)、獎勵、慰問與救助 (濟)		550				550
競賽及交流活動費		500				500
建教合作成本			5,658			5,658
用人費用						
聘僱及兼職人員薪資						
服務費用			4,328			4,328
水電費						
郵電費			10			10
旅運費			955			955
印刷裝訂與廣告費			250			250
修理保養及保固費			400			400
保險費						
一般服務費			1,573			1,573
專業服務費			1,140			1,140
材料及用品費			1,210			1,210
使用材料費			1,030			1,030
用品消耗			180			180
租金與利息			120			120
地租及水租			80			80
交通及運輸設備租金			40			40
會費、捐助、補助、分攤、救助 (濟)與交流活動費						
會費						
補貼(償)、獎勵、慰問與救助 (濟)						
推廣教育成本			1,060			1,060
用人費用						
超時工作報酬						
服務費用			675			675
水電費			35			35
郵電費			60			60
印刷裝訂與廣告費			180			180
修理保養及保固費			300			300
保險費			100			100
專業服務費						
材料及用品費			385			385

單位:新臺幣千元

上年度預算數			前年度決算數		
合計			合計		
數量	平均單位 成本(元)	金額	數量	平均單位 成本(元)	金額
		190			632
		40			78
		150			554
		4,611			8,113
					1,259
					1,259
		3,001			5,136
					555
		50			4
		218			1,154
		350			242
		773			219
		100			147
		600			2,073
		910			742
		710			1,633
		530			701
		180			932
		400			77
					77
		400			
		500			8
					8
		500			
		850			366
					15
					15
		565			322
		15			
		50			16
		100			10
		400			296
		285			29

國立臺東專科學校校務基金

教學成本明細表

中華民國102年度

科目及營運項目	單位	本年度預算數				
		政府補助及 學雜費等收 入支應	5項自籌 收入支應	合計		
				數量	平均單位 成本(元)	金額
使用材料費			300			30
用品消耗			85			8

附註：『本年預算數』、『上年預算數』及『前年決算數』為全部版。

單位：新臺幣千元

上年度預算數			前年度決算數		
合計			合計		
數量	平均單位 成本(元)	金額	數量	平均單位 成本(元)	金額
		200			14
		85			15

國立臺東專科學校校務基金
教學成本說明
中華民國102年度

科 目	說 明
5130 教學成本	
5131 教學研究及訓輔成本	按專科部8科及高職部11科編列。
5131-100 用人費用	教師之薪資、福利、獎金等費用。
5131-110 正式員額薪資	專科部教師70人及高職部教師118人，依規定標準編列正式員工之薪資。(詳見員 人數及用人費用彙計表)
5131-120 聘僱及兼職人員薪資	兼任教師鐘點費。
5131-130 超時工作報酬	教官值班費92千元及未休假加班費2,026千元。
5131-150 獎金	教師依規定支領之年終獎金18,569千元、考績獎金12,384千元。
5131-160 退休及卹償金	依規定提撥支給之教員退撫基金、退休金及離職金。
5131-180 福利費	機關負擔員工公保、健保、軍保等保險費12,106千元，強制休假補助、子女教育 助等及其他福利費2,376千元。
5131-200 服務費用	教學所需之水電、郵電、旅費、印刷裝訂及廣告、專業服務費、修護及保險費等
5131-210 水電費	教學所需之水電費。
5131-220 郵電費	教學所需之郵資。
5131-230 旅運費	因公出差國內、外旅費、因公派員出國進修研究旅費、大陸地區旅費及貨物運送 費用。 係全數由政府補助及學雜費等收入支應，包含： 一、國內旅費1,124千元。 二、國外旅費：係「國立大學校院推動科技發展經費使用要點」編列100千元。 三、大陸地區旅費：係與大陸地區技職教育經驗交流，以提升教學及研究品質， 列大陸地區旅費72千元。 四、貨物運費編列40千元。 五、其他旅運費編列30千元。
5131-240 印刷裝訂與廣告費	教學所需印製、裝訂各項教材費用及業務宣導費用等款。 係全數由政府補助及學雜費收入支應，包含： 一、印刷及裝訂費編列350千元。 二、因加強招生所需廣告費編列170千元。 三、業務宣導費用編列180千元。
5131-250 修理保養及保固費	教學設備、儀器、電腦、學生宿舍、實習工場等修繕及保養費用。
5131-260 保險費	學生校外教學、研習等保險費用。
5131-270 一般服務費	專案計畫專兼任助理費，預計12人*6,000元/月*12月編列850千元。
5131-280 專業服務費	預估專家學者出席費用及授課鐘點等費用(講課鐘點、稿費、出席審查及查詢費 400千元、工程及管理諮詢服務費200千元、委託考選訓練費100千元)及電子計算 軟體服務費261千元。
5131-300 材料及用品費	教學所需各項材料及耗用用品等費用，其中401千元係推動科技發展經費編列。
5131-310	教學所需原料、物料、燃料、油脂、設備零件等費用。

國立臺東專科學校校務基金
教學成本說明
中華民國102年度

科 目	說 明
使用材料費	
5131-320 用品消耗	教學用辦公用品、報章雜誌、化學藥劑與實驗用品、食品等費用。
5131-400 租金與利息	各項設備租金等。
5131-410 地租及水租	場地租金費用。
5131-430 機器租金	電腦軟硬體使用費及機器租金等費用。
5131-440 交通及運輸設備租金	辦理各項活動交通及運輸設備租金。
5131-500 折舊、折耗及攤銷	固定資產依直線法提列折舊、圖書設備依報廢法提列折舊及各項電腦軟體、遞延費 用依直線法攤銷費用。
5131-530 機械及設備折舊	機械設備依直線法提列折舊費用。
5131-540 交通及運輸設備折舊	交通及運輸設備依直線法提列折舊費用。
5131-550 什項設備折舊	什項設備依直線法提列折舊、圖書設備依報廢法提列折舊等費用。
5131-580 代管資產折舊	代管資產依直線法提列折舊費用。
5131-5A0 攤銷	各項電腦軟體及遞延費用依直線法攤銷費用。
5131-600 稅捐與規費(強制費)	依法繳納之各項稅捐與規費。
5131-680 規費	繳納營繕工程空氣污染防治費等規費。
5131-700 會費、捐助、補助、分攤、救 助(濟)與交流活動費	參加學術團體及職業團體之常年會費及參加技能競賽所需經費等。
5131-710 會費	參加學術團體及職業團體之常年會費及臨時費等費用(中國教育學會、專科學校教 育聯盟會費、中華民國高級中等學校體育總會常年會費、台灣農學會常年會費、中 華民國圖書館學會團體會費、護士公會常年會費、四健會協會常年會費)等。
5131-740 補貼(償)、獎勵、慰問與救 助(濟)	依本校鼓勵教師研究計劃補助辦法編列，其中400千元係推動科技發展經費編列。
5131-750 競賽及交流活動費	參加技能競賽及交流活動所需費用。
5132 建教合作成本	辦理國科會計畫及其他單位委託辦理計畫等相關費用。
5132-200 服務費用	辦理各項計畫所需之水電、郵電、旅費、印刷裝訂及廣告、專業服務費等。
5132-220 郵電費	辦理各項計畫所需之郵資。
5132-230 旅運費	因公出差國內旅費、國外出國旅費等。 係全數由5項自籌收入支應，包含： 一、國內旅費855千元。 二、國外旅費編列80千元，係因執行委辦計畫編列國外旅費。

國立臺東專科學校校務基金
教學成本說明
中華民國102年度

科 目	說 明
	三、貨物運費編列20千元。
5132-240 印刷裝訂與廣告費	辦理各項計畫所需印製、裝訂教材及結案報告等費用。
5132-250 修理保養及保固費	辦理各項計畫所需設備、儀器、電腦等修繕及保養費用。
5132-270 一般服務費	專案計畫專兼任助理及臨時人員費用，預計22人*6,000元/月*12月編列1,573千元。
5132-280 專業服務費	辦理各項計畫所需演講鐘點費、專家學者出席費等(含講課鐘點、稿費、出席審查及查詢費1,140千元)。
5132-300 材料及用品費	辦理各項計畫所需各項材料及耗用用品等費用。
5132-310 使用材料費	辦理各項計畫所需原料、物料、燃料、油脂、設備零件等費用。
5132-320 用品消耗	辦理各項計畫所需消耗品、非消耗品等費用。
5132-400 租金與利息	辦理各項活動場地、交通及運輸設備租金。
5132-410 地租及水租	辦理各項活動場地租金。
5132-440 交通及運輸設備租金	辦理各項活動交通及運輸設備租金。
5133 推廣教育成本	辦理推廣教育業務所需各項費用。
5133-200 服務費用	辦理推廣教育業務所需水電費、郵電費、印刷裝訂與廣告費、修理保養及保固費、保險費等費用。
5133-210 水電費	辦理推廣教育業務所需電費、氣體費。
5133-220 郵電費	辦理推廣教育業務所需郵費及電話費。
5133-240 印刷裝訂與廣告費	辦理推廣教育業務所需印製、裝訂各項教材及廣告費用等款。
5133-250 修理保養及保固費	辦理推廣教育業務所需設備、儀器等修繕及保養費用。
5133-260 保險費	辦理推廣教育研習活動所需保險費。
5133-300 材料及用品費	辦理推廣教育業務所需耗用物料、辦公用品等費用。
5133-310 使用材料費	耗用物料、燃料等費用。
5133-320 用品消耗	辦理推廣教育業務所需之事務用品、非消耗品、美化環境費用及食品等。

國立臺東專科學校校務基金
其他業務成本明細表
中華民國102年度

單位:新臺幣千元

前年度 決算數	上年度 預算數	科目及業務計畫項目	本年度預算數		
			政府補助及 學雜費等收 入支應	5項自籌 收入支應	合 計
28,115	22,900	其他業務成本	22,900		22,900
28,115	22,900	學生公費及獎勵金	22,900		22,900
28,115	22,900	會費、捐助、補助、 分攤、救助(濟)與交流活動 費	22,900		22,900
28,105	22,900	捐助、補助與獎助	22,900		22,900
10		補貼(償)、獎勵、 慰問與救助(濟)			

附註：『前年決算數』、『上年預算數』及『本年預算數合計』為全部版。

國立臺東專科學校校務基金
其他業務成本說明
中華民國102年度

科 目	說 明
5180 其他業務成本	
5181 學生公費及獎勵金	支應原住民助學金、特教學生獎助金、學生公費、工讀獎助金等費用。
5181-700 會費、捐助、補助、分攤、救 助(濟)與交流活動費	支應原住民助學金、特教學生獎助金、學生公費、工讀獎助金等費用。
5181-720 捐助、補助與獎助	1、依據教育部補助高級中等學校原住民族籍學生助學金及住宿伙食費用要點編列。預估所需編列數18,579千元。 2、依據特殊教育學生獎助辦法編列。預估所需編列數30千元。 3、依據軍公教遺族、傷殘榮軍子女就學費用優待標準編列。預估所需編列數500千元。 4、依據台灣省立中等學校設置獎助學金要點及大專校院弱勢學生助學金等。預估所需編列數2,791千元。 5、工讀金1,000千元。 依據以上規定編列經費支應原住民助學金、特教學生獎助金、學生公費、工讀獎助金等費用。

國立臺東專科學校校務基金
管理及總務費用明細表
中華民國102年度

單位:新臺幣千元

前年度 決算數	上年度 預算數	科目及業務計畫項目	本年度預算數		
			政府補助及 學雜費等收 入支應	5項自籌 收入支應	合 計
105,949	70,338	管理及總務費用	76,466		76,466
105,949	70,338	管理費用及總務費用	76,466		76,466
50,475	53,901	用人費用	53,901		53,901
29,242	30,411	正式員額薪資	30,015		30,015
1,020	1,385	超時工作報酬	1,385		1,385
13,172	13,477	獎金	13,477		13,477
2,335	3,367	退休及卹償金	3,367		3,367
4,702	5,257	福利費	5,653		5,653
4	4	提繳費	4		4
43,064	7,861	服務費用	11,756		11,756
4,910	2,349	水電費	5,029		5,029
1,143	405	郵電費	1,130		1,130
546	370	旅運費	350		350
177	128	印刷裝訂與廣告費	190		190
30,345	1,387	修理保養及保固費	1,379		1,379
32	85	保險費	80		80
3,444	2,237	一般服務費	2,237		2,237
2,067	500	專業服務費	961		961
400	400	公共關係費	400		400
2,161	625	材料及用品費	850		850
1,456	335	使用材料費	560		560
705	290	用品消耗	290		290
666	450	租金與利息	400		400
30	50	地租及水租			
622	400	機器租金	400		400
14		交通及運輸設備租 金			
9,369	7,451	折舊、折耗及攤銷	9,491		9,491
		土地改良物折舊	50		50
		房屋折舊	200		200
5,464	5,842	機械及設備折舊	5,842		5,842
335	235	交通及運輸設備折 舊	635		635
795	876	什項設備折舊	2,266		2,266
2,775	498	攤銷	498		498
214	50	稅捐與規費(強制費)	68		68
7		消費與行為稅	30		30
207	50	規費	38		38

附註：『前年決算數』、『上年預算數』及『本年預算數合計』為全部版。

國立臺東專科學校校務基金
管理及總務費用說明
中華民國102年度

科 目	說 明
51A0 管理及總務費用	
51A1 管理費用及總務費用	行政單位之用人費用、服務費用、材料及用品費用、租金、折舊等費用。
51A1-100 用人費用	職員48人及技工6人、工友6人，依規定編列之薪資、福利、獎金等費用。
51A1-110 正式員額薪資	職員48人及技工6人、工友6人，依規定標準編列正式員工薪資。
51A1-130 超時工作報酬	員工超時工作之加班費7千元及未休假加班費1,378千元。
51A1-150 獎金	員工依規定支領之年終獎金4,425千元、考績獎金2,946千元、退休人員年終慰問金6,106元。
51A1-160 退休及卹償金	依規定提撥支給之員工退撫基金、退休及離職金。
51A1-180 福利費	依規定機關負擔員工公保、健保、勞保等保險費3,165千元，退休人員三節慰問金、強制休假補助、子女教育補助、生育、結婚、喪葬等補助及其他福利費(含公務人員體檢費用、服務獎章獎勵)2,488千元。
51A1-190 提繳費	依法提繳技工及工友積欠工資墊償基金費用。
51A1-200 服務費用	辦公所需之水電、郵電、旅費、印刷及廣告、修護、保險、公共關係等費用。
51A1-210 水電費	辦公場所使用水、電費用(含宿舍電費150千元)。
51A1-220 郵電費	辦公所需郵資、電話費等費用。
51A1-230 旅運費	因公出差旅費及貨物運送等費用。
51A1-240 印刷裝訂與廣告費	印製、裝訂、廣告及業務宣傳等費用。
51A1-250 修理保養及保固費	維持資產正常使用或防止其損壞之修繕費、廢棄物清潔費用、公共建築及消防設施定期檢修等費用(含宿舍修護費290千元)。
51A1-260 保險費	各種財產保險費。
51A1-270 一般服務費	1.預計以契僱方式進用行政助理3人*32,864元/月*13.5月計，年需1,331千元(含計時與計件人員酬金1,331千元)。 2.員工體育活動費預計906千元
51A1-280 專業服務費	聘請專家學者提供服務之費用及法律事務費用等(含工程及管理諮詢服務費400千元)。
51A1-290 公共關係費	由政府補助及學雜費收入支應。 係宴客、招待、婚喪賀儀、饋贈等費用編列400千元。
51A1-300 材料及用品費	辦公及其他業務所需設備零件及用品等費用。
51A1-310 使用材料費	辦公及其他業務所需設備零件、物料及公務車汽油等費用。
51A1-320 用品消耗	辦公及其他業務所需報章雜誌、消耗品、非消耗品、環境美化等費用、環保及廢棄物清理費用等。
51A1-400 租金與利息	各種租金與利息費用。

國立臺東專科學校校務基金
管理及總務費用說明
中華民國102年度

科 目	說 明
51A1-430 機器租金	校務基金會計帳務資訊管理、出納管理、財產管理系統使用費用。
51A1-500 折舊、折耗及攤銷	固定資產依直線法提列折舊、圖書設備依報廢法提列折舊及各項電腦軟體依直線法攤銷費用。
51A1-510 土地改良物折舊	土地改良物依直線法提列折舊費用。
51A1-520 房屋折舊	房屋及建築依直線法提列折舊費用。
51A1-530 機械及設備折舊	機械設備依直線法提列折舊費用。
51A1-540 交通及運輸設備折舊	交通及運輸設備依直線法提列折舊費用。
51A1-550 什項設備折舊	什項設備依直線法提列折舊、圖書設備依報廢法提列折舊等費用。
51A1-5A0 攤銷	各項電腦軟體依直線法攤銷費用。
51A1-600 稅捐與規費(強制費)	依法繳納之各項稅捐與規費。
51A1-650 消費與行為稅	公務車牌照稅。
51A1-680 規費	依法繳納之各項行政規費(強制費)等。

國立臺東專科學校校務基金
其他業務費用明細表
中華民國102年度

單位:新臺幣千元

前年度 決算數	上年度 預算數	科目及業務計畫項目	本年度預算數		
			政府補助及 學雜費等收 入支應	5項自籌 收入支應	合 計
258	400	其他業務費用	400		400
258	400	雜項業務費用	400		400
258	400	服務費用	400		400
	40	印刷裝訂與廣告費			
258	360	專業服務費	400		400

附註：『前年決算數』、『上年預算數』及『本年預算數合計』為全部版。

國立臺東專科學校校務基金
其他業務費用說明
中華民國102年度

科 目	說 明
51D0 其他業務費用	
51DY 雜項業務費用	辦理轉學考試等簡章印製費及試務費用等。
51DY-200 服務費用	辦理轉學考試等簡章印製費及試務費用等。
51DY-280 專業服務費	辦理轉學考試、推甄業務等試務費用。

國立臺東專科學校校務基金
業務外費用明細表

中華民國102年度

單位:新臺幣千元

前年度 決算數	上年度 預算數	科目及業務計畫項目	本年度預算數		
			政府補助及 學雜費等收 入支應	5項自籌 收入支應	合 計
8,690	13,730	業務外費用	2,432	1,750	4,182
	11,580	財務費用	1,632		1,632
	11,580	利息費用	1,632		1,632
	11,580	租金與利息	1,632		1,632
	11,580	利息	1,632		1,632
8,690	2,150	其他業務外費用	800	1,750	2,550
8,690	2,150	雜項費用	800	1,750	2,550
8,602	2,150	服務費用	700	1,750	2,450
	550	水電費			
	150	印刷裝訂與廣告費			
30	700	修理保養及保固費	700	1,000	1,700
8,557	750	一般服務費		750	750
15		專業服務費			
45		材料及用品費	100		100
6		使用材料費	100		100
39		用品消耗			
13		租金與利息			
2		地租及水租			
11		機器租金			
30		折舊、折耗及攤銷			
30		機械及設備折舊			

附註：『前年決算數』、『上年預算數』及『本年預算數合計』為全部版。

國立臺東專科學校校務基金
業務外費用說明

中華民國102年度

科 目	說 明
5210 財務費用	借款利息費用1,632千元。
5211 利息費用	借款利息費用1,632千元。
5211-400 租金與利息	借款利息費用1,632千元。
5211-460 利息	借款利息費用1,632千元。
5220 其他業務外費用	辦理各項業務所需之服務費用、材料及用品費、折舊及攤銷等費用。
522Y 雜項費用	辦理各項業務所需之服務費用、材料及用品費、折舊及攤銷等費用。
522Y-200 服務費用	辦理各項業務所需之水電費、印刷裝訂費、修理保養費等。
522Y-250 修理保養及保固費	教室及宿舍等修護費用(含宿舍修護費200千元)。
522Y-270 一般服務費	因業務所需預計以契僱方式進用臨時人員2人*27,800元/月*13.5月計，年需750千元。
522Y-300 材料及用品費	各項器材設備維修物料。
522Y-310 使用材料費	各項器材設備維修物料。

國立臺東專科學校校務基金
固定資產建設改良擴充明細表
中華民國102年度

項 目	土 地	土地改良物	房屋及建築	機械及設備	交通及運輸設備	什項設備
一般建築及設備計畫	0	0	0	8,287	105	3,458
一次性項目	0	0	0	8,287	105	3,458
政府補助及學雜費等收入支應	0	0	0	8,287	105	3,458
合 計	0	0	0	8,287	105	3,458

附註：『項目合計』為全部版。

單位:新臺幣千元

租賃資產	租賃權益改良	其 他	合 計	說 明
0	0	0	11,850	
0	0	0	11,850	
0	0	0	11,850	一、本年度機械及設備經費編列如下： 1.「建置電腦輔助教學環境設備」：包含網路資訊交換驗證、伺服器及電腦等設備，建置電腦輔助教學環境、更新電腦設備提升教學及行政效能。機械設備經費編列2,180千元。 2.「充實教學及辦公需求設備計畫」：淘汰老舊與損壞設備，以提高教學品質與效率。機械設備經費編列981千元。 3.「汰換校園環境維護設備計畫」：因應學校清潔各大樓間四周排水溝及停車場草磚青苔及污泥清洗使用。機械設備經費編列35千元。 4.「充實教學及實習設備計畫」：充實及汰換教學及實習設備，提高教學環境及學習品質。機械設備經費編列5,091千元。 二、本年度交通及運輸設備經費編列如下： 1.「充實教學、研究等所需各項設備」：提供師生良好學習環境及行政部門行政效率提高。交通及運輸設備經費編列105千元。 三、本年度什項設備經費編列如下： 1.「充實圖書館藏設備計畫」：強化本校教學研究資源，提昇研究及學習品質，需購買中西文圖書及書架。什項設備經費編列2,000千元。 2.「充實餐旅管理科及家政科實習廠所安全設備計畫」：提供學生安全及良好的學習環境、充實教學環境設備，提高學習效率。什項設備經費編列392千元。 3.「充實教學行政設備計畫」：因設備老舊，為提升場所安全性及行政效率，故需汰換。什項設備經費編列1,066千元。
0	0	0	11,850	

國立臺東專科學校校務基金
固定資產建設改良擴充資金來源明細表
中華民國102年度

項 目	自 有 資 金			
	營運資金	出售不適用 資 產	國庫撥款	其 他
一般建築及設備計畫	400	0	11,450	0
一次性項目	400	0	11,450	0
合 計	400	0	11,450	0

附註：『自有資金』、『外借資金』及『合計』為全部版。

單位：新臺幣千元

金		外 借 資 金				合 計	
小 金 額	計 %	國內借款	國外借款	小 金 額	計 %	金 額	%
11,850	100.00	0	0	0	0.00	11,850	100.00
11,850	100.00	0	0	0	0.00	11,850	100.00
11,850	100.00	0	0	0	0.00	11,850	100.00

國立臺東專科學校校務基金
固定資產建設改良擴充計畫預期進度明細表
中華民國102年度

項 目	全 部 計					
	資 金 來 源					
	投 資 總 額	自 有 資 金				外借資金
		營運資金	出售不適用 資 產	國庫撥款	其 他	
一般建築及設備計畫	960,850	400	0	960,450	0	0
分年性項目	949,000	0	0	949,000	0	0
一次性項目	11,850	400	0	11,450	0	0
合 計	960,850	400	0	960,450	0	0

附註：『全部計畫』及『預算數』為全部版。

單位：新臺幣千元

畫					預 算 數			
目標 能量	進度 起訖 年月	資金 成本 率%	現值 報酬 率%	收回 年限 (年)	本 年 度		截至本年度累計數	
					金 額	佔全部 計畫%	金 額	佔全部 計畫%
					11,850	1.23	711,250	74.02
					0	0.00	699,400	73.70
	102.01 102.12				11,850	100.00	11,850	100.00
					11,850	1.23	711,250	74.02

國立臺東專科學校校務基金
資產折舊明細表

中華民國102年度

單位:新臺幣千元

項 目	土 地 改 良 物	房 屋 及 建 築	機 械 及 設 備	交 通 及 運 輸 設 備	什項設備	租賃資產	租賃權益 改 良 資 產	非 業 務 資 產	什項資產	合 計
前年度決算資產 原值	911	12,132	250,816	15,130	85,182				231,158	595,329
上年度預計新增 資產原值	130,000	699,400	4,119	161	650					834,330
本年度預計新增 資產原值			3,387	-195	1,558					4,750
資產重估增值額										
本年度(12月底)資產總額	130,911	711,532	258,322	15,096	87,390				231,158	1,434,409
本年度應提折舊 額	50	200	26,081	1,781	5,500				6,850	40,462
教學成本			20,239	1,146	3,234				6,850	31,469
管理及總務費 用	50	200	5,842	635	2,266					8,993

附註：本表數據為全部版。

1、什項資產231,158千元，不含代管土地資產121,912千元。

國立臺東專科學校校務基金
資產報廢明細表

中華民國102年度

單位:新臺幣千元

項 目	帳 面 價 值			殘餘價值	未實現重估 增值減少數	報廢損失
	成 本 或 重估價值	已 提 折舊額	淨 額			
固定資產	7,300	7,300	0	0	0	0
機械及設備	5,000	5,000	0	0	0	0
交通及運輸設備	300	300	0	0	0	0
什項設備	2,000	2,000	0	0	0	0

附註：本表數據為全部版。

國立臺東專科學校校務基金

基金數額增減明細表

中華民國102年度

單位:新臺幣千元

項 目	金 額	說 明
期初基金數額	578,541	
加：		
以前年度公積撥充		
賸餘撥充		
以代管國有財產撥充		
國庫增撥數	450,012	國庫現金撥款450,012千元，係增置房屋及建築434,000千元、機械設備7,887千元、交通及運輸設備105千元、什項設備3,458千元、無形資產3,160千元、遞延費用1,402千元。
其他	800	財產移撥增加基金800千元。
減：		
填補短絀		
解繳國庫		
其他	600	財產移撥折減基金600千元。
期末基金數額	1,028,753	

附註：本表數據為全部版。

參 考 表

國立臺東專科學校校務基金

預計平衡表

中華民國102年12月31日

單位:新臺幣千元

100年12月31日 實 際 數	科 目	102年12月31日 預 計 數	101年12月31日 預 計 數	比較增減
904,565	資產	1,615,625	1,602,405	13,220
169,945	流動資產	96,958	59,190	37,768
165,731	現金	92,744	54,976	37,768
4,068	應收款項	4,068	4,068	0
146	預付款項	146	146	0
1,956	投資、長期應收款、貸墊款 及準備金	1,956	1,956	0
1,956	準備金	1,956	1,956	0
404,747	固定資產	1,166,743	1,188,305	-21,562
790	土地改良物	130,740	130,790	-50
11,709	房屋及建築	710,909	711,109	-200
98,650	機械及設備	67,994	85,688	-17,694
6,173	交通及運輸設備	3,577	5,253	-1,676
37,425	什項設備	33,523	35,465	-1,942
250,000	購建中固定資產	220,000	220,000	0
5,899	無形資產	10,763	8,201	2,562
5,899	無形資產	10,763	8,201	2,562
2,101	遞延借項	33,303	32,001	1,302
2,101	遞延費用	33,303	32,001	1,302
319,917	其他資產	305,902	312,752	-6,850
319,917	什項資產	305,902	312,752	-6,850
904,565	合 計	1,615,625	1,602,405	13,220
376,937	負債	362,922	803,772	-440,850
20,411	流動負債	20,411	454,411	-434,000
0	短期債務	0	434,000	-434,000
16,380	應付款項	16,380	16,380	0
4,031	預收款項	4,031	4,031	0
356,526	其他負債	342,511	349,361	-6,850
356,526	什項負債	342,511	349,361	-6,850
527,628	淨值	1,252,703	798,633	454,070
343,311	基金	1,028,753	578,541	450,212
343,311	基金	1,028,753	578,541	450,212
189,567	公積	223,950	226,304	-2,354
189,567	資本公積	223,950	226,304	-2,354
-5,250	累積餘絀(-)	0	-6,212	6,212
-5,250	累積短絀(-)	0	-6,212	6,212
904,565	合 計	1,615,625	1,602,405	13,220

國立臺東專科學校校務基金
預計平衡表說明
中華民國102年度

※『100年12月31日實際數』、『102年12月31日預計數』及『101年12月31日預計數』為全部版。

1. 信託代理與保證資產科目：

本年預算數：\$1,121千元 上年預算數：\$2,257千元 前年度決算數：\$2,020千元

2. 信託代理與保證負債科目：

本年預算數：\$1,121千元 上年預算數：\$2,257千元 前年度決算數：\$2,020千元

1. 信託代理與保證資產科目，係保管品及保證品

2. 信託代理與保證負債科目，係應付保管品及應付保證品

國立臺東專科學校校務基金
5年來主要營運項目分析表
中華民國102年度

單位：新臺幣千元

年度及項目	單位	數量	單位成本(元) 或平均利(費)率	預算數	說明
本年度預算數					
教學訓輔	人	2,373	109,938.90	260,885	
大專院校	人	1,188	120,779.46	143,486	
其他(國中、國小、高中 職)	人	1,185	99,070.89	117,399	
上年度預算數					
教學訓輔	人	2,384	107,242.03	255,665	
大專院校	人	1,151	120,852.30	139,101	
其他(國中、國小、高中 職)	人	1,233	94,536.90	116,564	
前年度決算數					
教學訓輔	人	2,352	107,468.96	252,767	
大專院校	人	882	166,218.82	146,605	
其他(國中、國小、高中 職)	人	1,470	72,219.05	106,162	
99年度決算數					
教學訓輔	人	2,408	108,944.77	262,339	
大專院校	人	688	128,043.60	88,094	
其他(國中、國小、高中 職)	人	1,720	101,305.23	174,245	
98年度決算數					
教學訓輔	人	2,276	109,012.74	248,113	
大專院校	人	474	151,432.49	71,779	
其他(國中、國小、高中 職)	人	1,802	97,854.61	176,334	

附註：『本年度預算數』、『上年度預算數』、『前年度決算數』、『99年度決算數』及『98年度決算數』為全部版。

國立臺東專科學校校務基金
員工人數彙計表
中華民國102年度

單位:人

科 目	職別	上年度最高 可進用員額數	本年度 增減(-)數	本年度最高 可進用員額數	說 明
業務支出部份：					
專任人員		61	-1	60	
職員		48	0	48	
	薦任	28	0	28	
	委任	20	0	20	
技工		7	-1	6	
	技工	7	-1	6	
工友		6	0	6	
	工友	6	0	6	
教師人員		188	0	188	
教師		188	0	188	
	教授	6	0	6	
	副教授	9	0	9	
	助理教授	42	0	42	
	講師	13	0	13	高職部教師轉任專科部
	國立中等學校教師	118	0	118	高職部教師轉任專科部
兼任人員		75	0	75	
兼任		75	0	75	
	講師	75	0	75	
總 計		324	-1	323	

備註:1.預計以契僱方式進用行政助理5人*平均薪資30,829元/月*13.5月=2,081千元
2.預計計劃兼任助理及臨時人員34人*6,000元/月*12月=2,423千元

本 頁 空 白

國立臺東專科學校校務基金
用人費用彙計表
中華民國102年度

科 目	正式員額薪資	聘僱人員薪資	超時工作報酬	津 貼	獎 金					退 休
					年 獎	終 金	考 獎	績 金	績 效 金	其 他
業務總支出部分	185,404	0	3,503	0	22,994	15,330	0	6,106	15,358	
教學成本	155,389	0	2,118	0	18,569	12,384	0	0	11,991	
正式人員	155,389	0	2,118	0	18,569	12,384	0	0	11,991	
教員	155,389	0	2,118	0	18,569	12,384	0	0	11,991	
兼任人員	0	0	0	0	0	0	0	0	0	
教員	0	0	0	0	0	0	0	0	0	
管理及總務費用	30,015	0	1,385	0	4,425	2,946	0	6,106	3,367	
正式人員	30,015	0	1,385	0	4,425	2,946	0	6,106	3,367	
職員	25,428	0	1,150	0	3,700	2,464	0	6,106	2,592	
工員	4,587	0	235	0	725	482	0	0	775	
合 計	185,404	0	3,503	0	22,994	15,330	0	6,106	15,358	
總 計	185,404	0	3,503	0	22,994	15,330	0	6,106	15,358	

附註：『本年預算數』為全部版。
備註：1. 預計以契僱方式進用行政助理5人*平均薪資30,829元/月*13.5月=2,081千元
2. 預計計劃兼任助理及臨時人員34人*6,000元/月*12月=2,423千元

單位：新臺幣千元

及卹償 卹償金	資遣費	福 利 費				提繳費	合 計	兼任人員 用人費用	總 計
		分擔保 險 費	傷病醫 藥 費	提撥福 利 金	其 他				
0	0	15,271	0	0	4,864	4	268,834	5,861	274,695
0	0	12,106	0	0	2,376	0	214,933	5,861	220,794
0	0	12,106	0	0	2,376	0	214,933	0	214,933
0	0	12,106	0	0	2,376	0	214,933	0	214,933
0	0	0	0	0	0	0	0	5,861	5,861
0	0	0	0	0	0	0	0	5,861	5,861
0	0	3,165	0	0	2,488	4	53,901	0	53,901
0	0	3,165	0	0	2,488	4	53,901	0	53,901
0	0	2,316	0	0	2,081	0	45,837	0	45,837
0	0	849	0	0	407	4	8,064	0	8,064
0	0	15,271	0	0	4,864	4	268,834	5,861	274,695
0	0	15,271	0	0	4,864	4	268,834	5,861	274,695

國立臺東專科學校校務基金

各項費用彙計表

中華民國102年度

前年度 決算數	上年度 預算數	科 目	本 年		合計
			政府補助及 學雜費等收 入支應	5項自籌收 入支應	
246,252	274,694	用人費用	274,695		274,695
170,640	185,800	正式員額薪資	185,404		185,404
6,751	5,861	聘僱及兼職人員薪資	5,861		5,861
2,817	3,502	超時工作報酬	3,503		3,503
98		津貼			
35,203	44,430	獎金	44,430		44,430
12,105	15,358	退休及卹償金	15,358		15,358
18,634	19,739	福利費	20,135		20,135
4	4	提繳費	4		4
66,189	18,373	服務費用	17,546	6,753	24,299
5,550	2,954	水電費	5,069	35	5,104
1,249	525	郵電費	1,210	70	1,280
3,576	1,808	旅運費	1,716	955	2,671
1,621	1,079	印刷裝訂與廣告費	890	430	1,320
32,709	3,635	修理保養及保固費	2,762	1,700	4,462
331	185	保險費	90	100	190
14,260	5,187	一般服務費	3,087	2,323	5,410
6,493	2,600	專業服務費	2,322	1,140	3,462
400	400	公共關係費	400		400
13,265	2,794	材料及用品費	2,324	1,595	3,919
5,803	1,689	使用材料費	1,484	1,330	2,814
7,462	1,105	用品消耗	840	265	1,105
1,723	12,858	租金與利息	3,020	120	3,140
241	50	地租及水租	160	80	240
837	828	機器租金	828		828
502	400	交通及運輸設備租金	400	40	440
143		什項設備租金			
	11,580	利息	1,632		1,632
47,818	36,035	折舊、折耗及攤銷	41,260		41,260
37		土地改良物折舊	50		50
172		房屋折舊	200		200
27,665	22,081	機械及設備折舊	26,081		26,081
1,738	1,381	交通及運輸設備折舊	1,781		1,781
6,039	4,610	什項設備折舊	5,500		5,500
6,851	7,165	代管資產折舊	6,850		6,850
5,316	798	攤銷	798		798
256	150	稅捐與規費(強制費)	248		248
33		消費與行為稅	30		30
223	150	規費	218		218
28,755	23,590	會費、捐助、補助、分攤、救助(濟)與 交流活動費	23,990		23,990
86	40	會費	40		40
28,105	22,900	捐助、補助與獎助	22,900		22,900
10	500	補貼(償)、獎勵、慰問與救助(濟)	550		550
554	150	競賽及交流活動費	500		500

單位:新臺幣千元

度 預 算 數						
按 支 出 科 目 分 列						
教學成本	其他業務成 本	管理及總務 費用	其他業務費 用	財務費用	其他業務外 費用	
220,794		53,901				
155,389		30,015				
5,861						
2,118		1,385				
30,953		13,477				
11,991		3,367				
14,482		5,653				
		4				
9,693		11,756	400		2,450	
75		5,029				
150		1,130				
2,321		350				
1,130		190				
1,383		1,379			1,700	
110		80				
2,423		2,237			750	
2,101		961	400			
		400				
2,969		850			100	
2,154		560			100	
815		290				
1,108		400		1,632		
240						
428		400				
440						
				1,632		
31,769		9,491				
		50				
		200				
20,239		5,842				
1,146		635				
3,234		2,266				
6,850						
300		498				
180		68				
		30				
180		38				
1,090	22,900					
40						
	22,900					
550						
500						

國立臺東專科學校校務基金
各項費用彙計表
中華民國102年度

前年度 決算數	上年度 預算數	科 目	本 年		
			按支出科目分列		
			政府補助及 學雜費等收	5項自籌收 入支應	合計
404,258	368,494	總 計	363,083	8,468	371,551

附註：『前年度決算數』、『上年度預算數』及『本年度預算數-按支出科目分列』為全部版。

單位：新臺幣千元

度 預 算 數						
按 支 出 科 目 分 列						
教學成本	其他業務成 本	管理及總務 費用	其他業務費 用	財務費用	其他業務外 費用	
267,603	22,900	76,466	400	1,632	2,550	

本 頁 空 白

附 錄

國立臺東專科學校校務基金
一般建築及設備計畫之分年性項目明細表

中華民國102年度

單位:新臺幣千元

科目名稱	項目名稱	期 間	投資總額	分 年 預 算 數			備 註
				以前年度	本年度	以後年度	
房屋及建築	1.綜合教學大樓新建工程	100.01 103.12	580,000	425,000	0	155,000	1.計劃內容:興建綜合教學大樓,地下1層地上5層,總樓地板面積21,030㎡,鋼筋混凝土造建築物。 2.預期效益:提供良好的學習環境、提升學習效率。 3.執行期間:100年至103年。 4.各年度分配額:以前年度編列425,000千元,103年度編列155,000千元。
	2.學生宿舍暨生活設施(1期)工程	100.01 103.12	369,000	274,400	0	94,600	1.計劃內容:興建學生宿舍,以供學生居住。建物地上5層,總樓地板面積12,230㎡,鋼筋混凝土構造及次要建物地上1層,總樓地板面積1,260㎡,鋼構。 2.預期效益:提供學生舒適及安全的居住生活環境。 3.執行期間:100年至103年。 4.各年度分配額:以前年度編列274,400千元,103年度編列94,600千元。
合 計			949,000	699,400	0	249,600	

附註:本表數據為全部版。

國立臺東專科學校校務基金

立法院審議中央政府總預算案附屬單位預算所提決議及附帶決議辦理情形報告表

中華民國 101 年度

決 議 及 附 帶 決 議	議 容	辦 理 情 形
項 次	內 容	
	101 年度中央政府總預算案附屬單位預算案尚未經立法院審議通過。	

主辦會計人員：張 毓 梅 會計張毓梅

基 金 主 持 人：姚 國 山 校長姚國山